

Analiza i diagnoza służąca wyznaczeniu obszaru zdegradowanego w gminie Cegłów

Październik 2016

Spis treści

WPROWADZENIE	3
1. OGÓLNA CHARAKTERYSTYKA GMINY CEGŁÓW	3
2. SFERA SPOŁECZNA	4
2.1 DEMOGRAFIA	4
2.2. POMOC SPOŁECZNA.....	22
2.3 BEZROBOCIE.....	39
2.4. EDUKACJA	54
2.5. AKTYWNOŚĆ SPOŁECZNA	55
2.6. BEZPIECZEŃSTWO PUBLICZNE I PRZESTĘPCZOŚĆ.....	59
3. SFERA PRZESTRZENNO- FUNKCJONALNA	62
4. SFERA INFRASTRUKTURALNA (TECHNICZNA)	66
5. SFERA GOSPODARCZA	71
6. SFERA ŚRODOWISKOWA	74
7. OKREŚLENIE OBSZARU ZDEGRADOWANEGO	77

WPROWADZENIE

Niniejsze opracowanie zawiera analizę i diagnozę gminy Cegłów w pięciu sferach: **społecznej, gospodarczej, środowiskowej, technicznej oraz przestrzenno-funkcjonalnej**. Zostały one wykonane na potrzeby Programu Rewitalizacji dla Gminy Cegłów na lata 2015-2023 i stanowią podstawę do wyznaczenia obszaru zdegradowanego i obszaru rewitalizacji. Zawarta w opracowaniu analiza nasilenia negatywnych zjawisk o charakterze kryzysowym oraz koncentracji tych zjawisk, stanowić będzie także bazę odniesienia dla monitorowania zmian, które powinny nastąpić po wdrożeniu Programu Rewitalizacji Gminy.

Analizę oparto na danych pozyskanych od Urzędu Gminy oraz Gminnego Ośrodka Pomocy Społecznej w Cegłowie, Powiatowego Urzędu Pracy w Mińsku Mazowieckim, Powiatowego Centrum Pomocy Rodzinie w Mińsku Mazowieckim, Komisariatu Policji w Mrozach oraz statystyk publicznych pochodzących m.in. z Banku Danych Lokalnych Głównego Urzędu Statystycznego. Do sporządzenia diagnozy wykorzystano również wyniki badania przeprowadzonego wśród mieszkańców gminy, wnioski z warsztatu diagnostycznego i spotkań sołeckich oraz wnioski płynące z badań jakościowych (rozmowy przeprowadzone z Władzami Gminy, z pracownikami Gminnego Ośrodka Pomocy Społecznej, Urzędu Gminy oraz przedstawicielami lokalnej społeczności).

Analiza poszczególnych podobszarów została uzupełniona wizualizacją w postaci kartogramów, co pokazuje zróżnicowanie sytuacji w poszczególnych obszarach problemowych na terenie gminy oraz ułatwia identyfikację obszaru zdegradowanego, wymagającego objęcia rewitalizacją.

1. OGÓLNA CHARAKTERYSTYKA GMINY CEGŁÓW

Gmina Cegłów położona jest we wschodniej części województwa mazowieckiego w powiecie mińskim. Teren gminy leży w granicach Wysoczyzny Kałuszyńskiej, będącej częścią Niziny Południowopodlaskiej. Powierzchnia Gminy wynosi 9 563 ha. Ponad 35,7% powierzchni terenu zajmują lasy, a około 60% powierzchni gminy, leży w obszarze chronionego krajobrazu. 58,7 % powierzchni stanowią użytki rolne, 0,3 % grunty pod wodami, 3,1% tereny komunikacyjne, 2,4 % tereny osiedlowe, 0,7% tereny inne w tym nieużytki.

Cegłów jest gminą wiejską, liczącą na koniec 2015 r. 6115 mieszkańców. W skład gminy wchodzi 19 miejscowości i 20 sołectw: Cegłów I, Cegłów II, Huta Kuflewska, Kiczki Pierwsze, Kiczki Drugie, Mienia, Pełczanka, Piaseczno, Podciernie, Podskwarne, Posiadały, Rososz, Rudnik, Skwarne, Skupie, Tyborów, Wiciejów, Wola Stanisławowska, Woźbin oraz Wólka Wiciejowska. Miejscowość gminna Cegłów liczyła w 2015 r. 2233 mieszkańców tj. 36,5% ogółu mieszkańców.

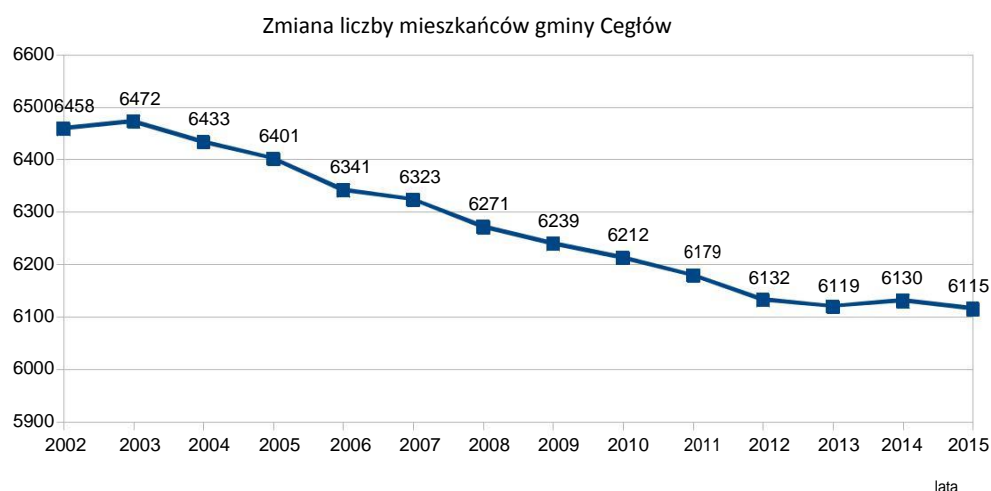
Na północy Gmina Cegłów graniczy z gminą Jakubów, od północnego wschodu z gminą Kałuszyn, od wschodu z gminą Mrozy, od południa z gminą Latowicz, zaś od zachodu z gminami Siennica i Mińsk Mazowiecki. Ze względu na powiązania administracyjne, historyczne i komunikacyjne, najsilniejsze powiązania funkcjonalne gminy występują z miastem Mińsk Mazowiecki oraz pobliską aglomeracją warszawską. Odległość od Warszawy wynosi około 50 km (36 km od granicy gminy do granicy Warszawy), od Mińska Mazowieckiego – około 13 km, a od Siedlec – około 44 km. Charakter gminy uległ trwałej zmianie – maleje znaczenie rolnictwa w lokalnej gospodarce, zatarły się również w znacznym stopniu cechy charakterystyczne dla obszarów, na których funkcjonowały duże państwowe gospodarstwa rolne. Nie zmienia to faktu, że w gminie występują istotne deficyty w postaci różnorodnych problemów społecznych, technicznych, czy środowiskowych, a także w sferze funkcjonalno-przestrzennej i rozwoju infrastruktury. Występujące problemy i deficyty mają decydujący wpływ dla dynamikę rozwoju społecznego i gospodarczego gminy.

2. SFERA SPOŁECZNA

2.1 DEMOGRAFIA

Liczba mieszkańców gminy Cegłów od 2002 r. do 2015 r. ulegała systematycznemu zmniejszeniu: z 6458 do 6115 mieszkańców, tzn. o 5,2%. Tempo spadku było największe do 2012 roku (średnio 0,5% /rok, następnie liczba mieszkańców wahała się w przedziale 6132-6115, co mogło być związane z echem wyżu demograficznego lat '80 (zmniejszenie ujemnego salda przyrostu naturalnego) i rosnącym saldem migracji. W ciągu ostatniego roku liczba mieszkańców zwiększa się, lecz jedynie w kilku miejscowościach, a zwłaszcza w Cegłowie. W pozostałych następuje dalszy spadek liczby mieszkańców. Występują zatem zjawiska o cechach kryzysu demograficznego w znacznej części miejscowości i średnia zmiana liczona dla całej gminy, nie odzwierciedla jego skali.

Wykres 1. Zmiana liczby mieszkańców gminy Cegłów w latach 2002-2015



Źródło: GUS, UG w Cegłowie

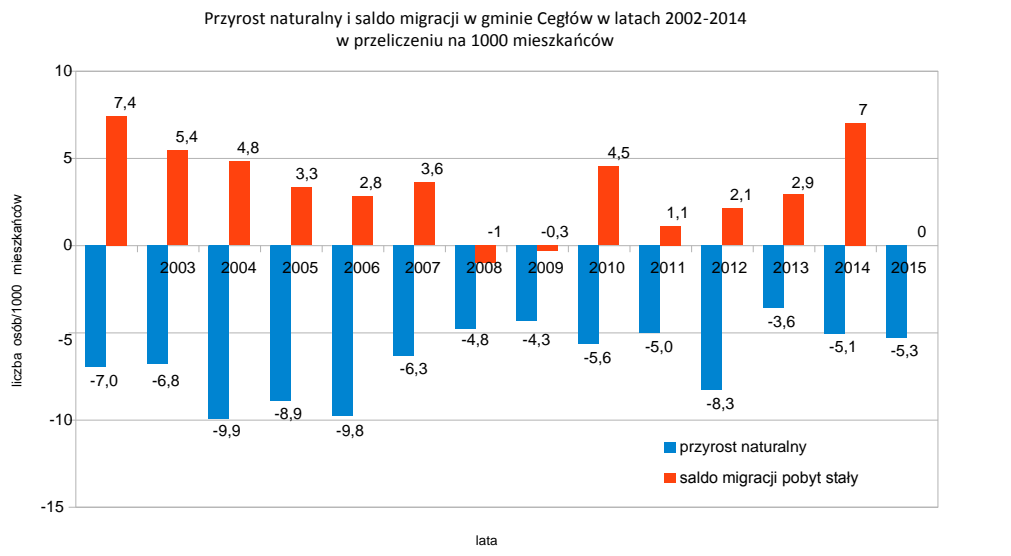
Dla oszacowania rzeczywistej liczby osób zamieszkujących gminę w danym okresie, należałoby uwzględnić także zmniejszenie liczby mieszkańców związane z długotrwałymi wyjazdami do pracy lub nauki poza teren gminy oraz za granicę, co częstokroć nie jest odnotowywane w statystykach i ewidencji. Ponadto pomiędzy danymi ewidencyjnymi Urzędu Gminy, a danymi statystycznymi GUS mogą występować niewielkie różnice związane z metodyką stosowaną przez GUS – jako bazę obliczeń wykorzystuje się dane spisowe z 2010 roku, uzupełniane o informacje ze sprawozdań rocznych dotyczących zameldowań i wymeldowań z pobytu stałego. W ewidencji UG mogą występować nieco inne liczby mieszkańców uwzględniające meldowanych na pobyt czasowy w okresie poszczególnych lat.

Od 2002 r. gmina odnotowuje ujemne saldo przyrostu naturalnego, które waha się w przedziale od -9,9 do -3,6/1000 mieszkańców. W latach 2008-2013 wahało się ono w granicach -4,8 do - 3,6. W 2015 roku saldo przyrostu naturalnego w gminie Cegłów było najniższe, a wskaźnik liczby zgonów na 1000 mieszkańców - najwyższy wśród gmin powiatu mińskiego.

Tymczasem saldo migracji było ujemne jedynie w 2008 i 2009 roku, a w pozostałych latach wahało się od +7,4 do +1,1/1000 mieszkańców. Jest to m.in. efekt położenia gminy w zasięgu bezpośredniego oddziaływania aglomeracji warszawskiej. Jest jednak rzeczą charakterystyczną, że pomimo znacznego dodatniego salda migracji, liczba mieszkańców gminy ulega systematycznemu zmniejszeniu. Świadczy to o trwałym stanie kryzysu demograficznego. Brak jest obecnie czynników, które w krótkim czasie mogłyby spowodować odwrócenie tego trendu – zarówno spadek liczby zawieranych małżeństw: z 5,8/1000 mieszk. w 2011 r. do 3,5/1000 mieszk. w 2015 r. (w powiecie odpowiednio 5,1 i 4,7/1000 mieszk.), jak i wygasanie echa wyżu demograficznego z połowy lat '80 oraz

szybko rosnąca liczba osób w wieku poprodukcyjnym, będą negatywnie wpływały na saldo przyrostu naturalnego i zmiany liczby mieszkańców gminy. Wydaje się, że jedynie istotny napływ nowych młodych mieszkańców na obszar gminy powiązany z nowymi miejscami pracy, pozwoliłby uzyskać trwałe odwrócenie trendu.

Wykres 2. Zmiany przyrostu naturalnego i salda migracji w gminie Cegłów w latach 2002-2014



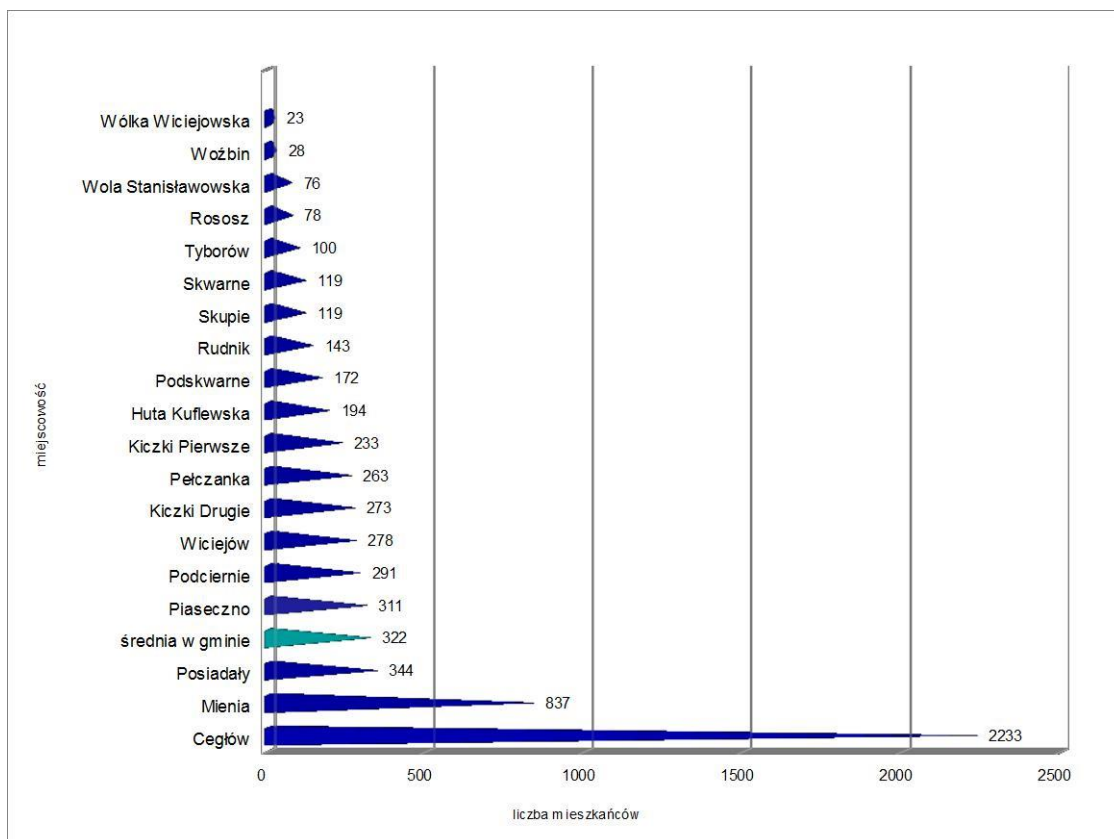
Źródło: GUS

W 2014 r. mieszkańcy gminy Cegłów stanowili 4% ogólnej liczby mieszkańców powiatu mińskiego. Równocześnie powierzchnia gminy stanowi 8,2% powierzchni powiatu – pokazuje to, o ile niższa jest średnia gęstość zaludnienia gminy w stosunku do powiatu – średnia gęstość zaludnienia w gminie wynosi 63,9 osób/km² (po odjęciu lasów i wód: 96,7 osób/km²). Stanowi to 44% średniej gęstości na terenie województwa mazowieckiego i 49% średniej w powiecie mińskim. Pod względem gęstości zaludnienia gmina Cegłów znajduje się na 7 miejscu w powiecie mińskim oraz na 125 miejscu w województwie mazowieckim. Jednocześnie w 2015 roku gmina charakteryzowała się trzecią od końca w powiecie zmianą liczby mieszkańców w przeliczeniu na 1000 mieszkańców gminy. Z uwagi na względnie niski ogólny wskaźnik zaludnienia, gmina posiada znaczny potencjał do wzrostu liczby mieszkańców. Konieczne są jednak silne czynniki gospodarcze, cywilizacyjne i społeczne stymulujące ten wzrost. W przeciwnym wypadku, wobec ogólnych trendów demograficznych, istnieje duże ryzyko, że liczba mieszkańców gminy będzie się nadal zmniejszała.

W granicach gminy znajduje się 20 sołectw (19 miejscowości sołectkich). Największą pod względem zaludnienia miejscowością jest Cegłów, liczący w 2015 r. 2233 mieszkańców (36,5% ogółu), a następnie Mienia zamieszкана przez 837 osób (13,7%). W dwóch największych sołectwach w gminie, zamieszkuje zatem ponad 50% ogółu mieszkańców. Wraz z kolejnymi sześcioma sołectwami, liczą one razem 79% ludności gminy. Oznacza to,

że w pozostałych 11 sołectwach zamieszkuje zaledwie 21% ogółu ludności gminy. Średnia wielkość sołectwa wynosi 322 mieszkańców (ale nie uwzględniając 2 największych miejscowości średnia wielkość sołectwa spada do 179 mieszkańców, tj. ok. 50-60 domów). Tak duże rozproszenie jest źródłem znacznych problemów zarówno związanych z rozbudową i utrzymaniem infrastruktury sieciowej, jak i dróg, organizacją usług edukacyjnych, dostępnością usług komercyjnych, a także np. podnosi koszty dowożenia dzieci do szkół, czy zbiórki odpadów stałych. Problematyczne staje się sformułowanie długofalowych zasad polityki związanej z obsługą tak rozproszonej populacji, np. w zakresie gospodarki ściekowej i komunikacji publicznej.

Wykres 3. Liczba mieszkańców w sołectwach w gminie Cegłów w 2015 roku



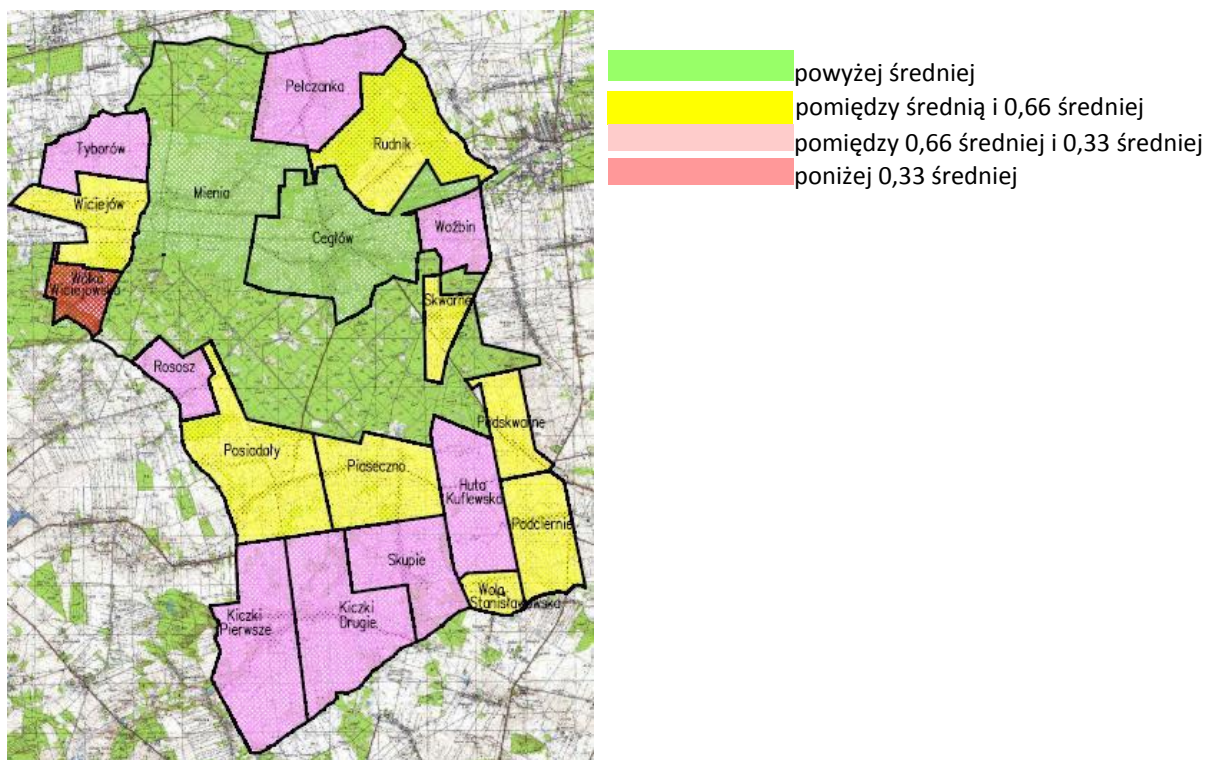
Źródło: GUS, UG w Cegłowie

Analizę gęstości zaludnienia przeprowadzono po wyeliminowaniu z obliczeń powierzchni lasów. Gęstość zaludnienia w poszczególnych sołectwach jest b. zróżnicowana i waha się od 291 mieszkańców/km² dla Cegłowa, do 15 mieszkańców/km² dla Wólki Wiciejowskiej. Średnia gęstość zaludnienia liczona bez uwzględnienia lasów, wynosi 96,7 mieszkańców/km². Na terenie gminy tylko w dwóch miejscowościach – Cegłowie i Mieni, gęstość zaludnienia jest wyższa niż średnia. Poza nimi istnieje grupa 8 sołectw o gęstości zaludnienia mieszczącej się w przedziale pomiędzy średnią, a 0,66 średniej. Pozostałe 9 sołectw charakteryzuje gęstość zaludnienia od ok. dwóch do ponad sześciu razy niższa niż średnia w gminie. Z powodów już wymienionych powyżej, należy uznać te miejscowości za obszary kryzysowe zarówno z punktu widzenia demografii, jak i z punktu widzenia uwarunkowań funkcjonalno-przestrzennych. Na szczególną uwagę wśród nich zasługują miejscowości o względnie wysokiej liczbie mieszkańców (ok. 200 i powyżej), ale jednocześnie charakteryzujące się niską gęstością zaludnienia. Są to: Huta Kuflewska, Kiczki Pierwsze, Kiczki Drugie oraz Pełczanka.

Tabela 1. Gęstość zaludnienia w poszczególnych sołectwach oraz średnia w gminie Cegłów.

	liczba mieszkańców	powierzchnia [ha] (bez lasów)	gęstość zaludn. osób/km ²
Cegłów	2233	767,3	291,0
Huta Kuflewska	194	375,0	51,7
Kiczki Drugie	273	540,6	50,5
Kiczki Pierwsze	233	562,7	41,4
Mienia	837	534,1	156,7
Pełczanka	263	466,8	56,3
Piaseczno	311	404,5	76,9
Podciernie	291	311,5	93,4
Podskwarne	172	191,4	89,9
Posiadały	344	538,1	63,9
Rososz	78	154,2	50,6
Rudnik	143	201,8	70,9
Skupie	119	284,2	41,9
Skwarne	119	127,1	93,6
Tyborów	100	257,1	38,9
Wiciejów	278	315,4	88,1
Wola Stanisławowska	76	96,0	79,2
Woźbin	28	47,6	58,8
Wólka Wiciejowska	23	149,3	15,4
średnia w gminie	6115,0	6324,8	96,7

Źródło: GUS, UG w Cegłowie



Liczba mieszkańców poszczególnych miejscowości ulegała w latach 2002-2015, znacznym zmianom. Średnia zmiana liczby mieszkańców liczona dla całej gminy, była w tym okresie ujemna i wyniosła -5,2%. Jedyną miejscowością, w której liczba mieszkańców zwiększała się zarówno w latach 2002-2010, jak i 2010-2015, był Cegłów, podobnie położony po sąsiedzku Rudnik, w którym saldo zmian liczby mieszkańców w latach 2002-2010 było zerowe. Jedynie w trzech miejscowościach saldo zmian liczby mieszkańców liczone dla całego okresu analizy 2002-2015 było dodatnie. W pozostałych nastąpiły spadki o zróżnicowanym stopniu. Wśród nich, jedynie w 5 spadek liczby mieszkańców mieścił się pomiędzy zerem, a średnią (-5,2 %). W pozostałych 11 sołectwach nastąpiło zmniejszenie liczby mieszkańców od 5,5% w Podskwarne, do prawie 35% w Woźbinie. W tej grupie, w dwóch dużych miejscowościach: Mieni i Kiczkach Pierwszych, spadek ten był większy niż 15%, w kolejnych dwóch: Skupiu i Woli Stanisławowskiej był wyższy niż 20% zaś Wólka Wiczejowska i Woźbin utraciły ponad 30% mieszkańców.

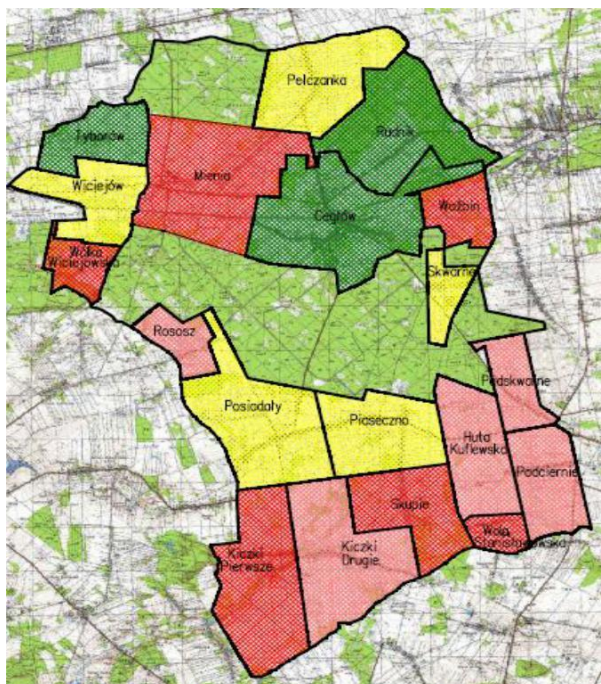
Tabela 2. Procentowa zmiana liczby mieszkańców sołectw w gminie Cegłów w latach 2002-2015

	Zmiana liczby mieszkańców		
	2002-2010	2010-2015	2002-2015
Cegłów	4,9%	1,8%	6,8%
Huta Kuflewska	-6,3%	-6,3%	-12,2%
Kiczki Drugie	-3,7%	-5,5%	-9,0%
Kiczki Pierwsze	-8,2%	-9,7%	-17,1%
Mienia	-15,3%	-4,2%	-18,9%
Pełczanka	-1,1%	-0,8%	-1,9%
Piaseczno	-4,6%	1,0%	-3,7%
Podciernie	-9,3%	-4,0%	-12,9%
Podskwarne	-8,2%	3,0%	-5,5%
Posiadały	-3,2%	1,8%	-1,4%
Rososz	-10,1%	-2,5%	-12,4%
Rudnik	0,0%	2,9%	2,9%
Skupie	-16,3%	-11,2%	-25,6%
Skwarne	3,3%	-4,8%	-1,7%
Tyborów	-1,0%	2,0%	1,0%
Wiciejów	1,7%	-6,4%	-4,8%
Wola Stanisławowska	-16,7%	-5,0%	-20,8%
Woźbin	-23,3%	-15,2%	-34,9%
Wólka Wiciejowska	-27,3%	-4,2%	-30,3%
średnia w gminie	-3,7%	-1,6%	-5,2%

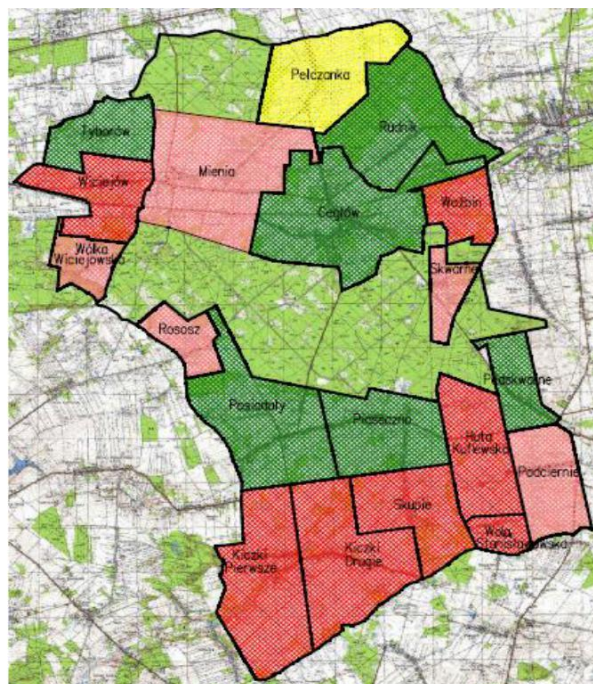
Źródło: GUS, UG w Cegłowie

powyżej 0
 pomiędzy 0 i średnią pomiędzy
 średnią a 3x średnia mniej niż 3x
 średnia





Zmiana liczby mieszkańców w miejscowościach gminy Cegłów dla okresu 2002 -2015



Zmiana liczby mieszkańców w miejscowościach gminy Cegłów dla okresu 2010 -2015

Na szczególną uwagę zasługuje fakt, że w 10 miejscowościach zmniejszenie liczby mieszkańców w stopniu większym niż średni, następowało przez cały okres 2002-2015. Te miejscowości są bez wątpienia obszarami kryzysowymi. Dla ujawnienia skali zjawisk kryzysowych dokonano obliczenia procentowej zmiany liczby mieszkańców jedynie dla miejscowości „spadkowych”, tzn. wyłączono te z dodatnim saldem zmian, aby sztucznie nie zawyżały one średniej. Uzyskano w ten sposób grupę 13 miejscowości (w 3 z nich spadki były niższe niż średnia liczona dla całej gminy). Średnia zmiana liczby mieszkańców w latach 2002-2015, liczona jedynie dla tych 13 miejscowości, wynosiła -14% (czyli prawie 3 razy więcej niż średnia dla całej gminy). W 2002 r. mieszkało w nich 3270 osób, a w 2015 r. tylko 2812 osób. Podobnie w latach 2010-2015 średni spadek liczby mieszkańców dla całej gminy wyniósł -1,6%, zaś dla 13 stale „spadkowych” miejscowości – 5,3%, czyli ponad 3 razy więcej. Te obliczenia pokazują realną skalę kryzysowości obszaru zamieszkałego przez ponad 2800 osób i obejmującego aż 13 miejscowości w gminie, a także wysoką dynamikę występujących niekorzystnych zmian.

Tabela 3. Miejscowości stale „spadkowe” w latach 2002-2015 - zmiana liczby ludności w %

	2002-2015
Huta Kuflewska	-12,2%
Kiczki Drugie	-9,0%
Kiczki Pierwsze	-17,1%
Mienia	-18,9%
Pełczanka	-1,9%
Piaseczno	-3,7%
Podciernie	-12,9%
Podskwarne	-5,5%
Posiadały	-1,4%
Rososz	-12,4%
Skupie	-25,6%
Skwarne	-1,7%
Wiciejów	-4,8%
Wola Stanisławowska	-20,8%
Woźbin	-34,9%
Wólka Wiciejowska	-30,3%
średnia dla 13 miejsc. stale spadkowych	-14,0%

Źródło: GUS, UG w Cegłowie

powyżej 0

między 0 a średnią pomiędzy
średnią a 2x średnia poniżej 2x
średnia



Podobnie jak liczba ludności, tak i struktura wiekowa mieszkańców gminy uległa znaczącym zmianom.

Tabela 4. Liczba mieszkańców gminy Cegłów w latach 2002-2015 w grupach wiekowych

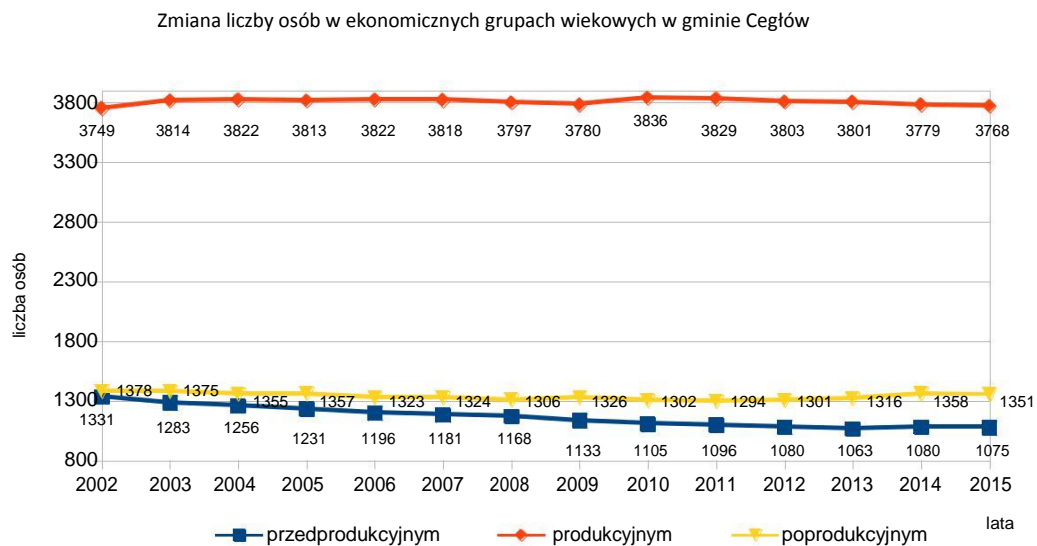
Rok	2002	2003	2004	2005	2006	2007	2008	2009	2010	2011	2012	2013	2014	2015
0-4 lat	311	301	288	271	260	257	277	299	306	328	323	306	304	312
5-9 lat	335	331	325	328	326	314	297	269	257	250	252	271	293	302
10-14 lat	410	395	403	390	372	353	346	327	326	319	311	298	277	260
15-19 lat	470	448	437	408	406	411	400	406	390	362	343	327	332	330
20-24 lat	439	451	452	472	473	473	442	427	397	390	407	399	401	395
25-29 lat	448	455	442	448	442	434	451	448	464	470	446	429	423	401
30-34 lat	364	383	410	425	409	427	427	418	436	447	443	461	459	469
35-39 lat	355	370	363	364	384	379	381	398	419	416	445	447	448	448
40-44 lat	495	444	411	377	364	355	367	369	380	383	372	366	392	426
45-49 lat	537	564	551	529	487	478	434	400	373	362	355	368	367	367
50-54 lat	444	456	480	524	540	536	544	541	532	498	469	436	406	371
55-59 lat	326	361	369	366	412	423	432	449	490	516	526	552	546	531
60-64 lat	284	255	264	273	271	310	334	338	354	384	405	413	432	459
65-69 lat	328	332	329	318	285	259	233	246	255	254	291	317	325	324
70 lat i więcej	912	926	909	908	910	914	906	904	864	840	796	790	812	799

Źródło: GUS

W grupie osób najmłodszych (0-4 lat) po okresie spadku w latach 2004-2009 nastąpił wzrost w latach 2010-2012, lecz od 2013 roku odnotowuje się zmniejszenie liczby dzieci, jednakże ich liczba jest bardzo zbliżona do tej z 2002 roku. W kolejnej grupie wiekowej występuje obecnie wzrost liczby dzieci jako efekt narodzin w latach 2009-2012, nastąpił jednak spadek o ok. 10% wobec roku 2002. Równocześnie zmniejszyła się aż o ponad 29% liczba nastolatków, w tym nastolatków w wieku 10-14 lat - aż o 36,5%. Skumulowana liczba osób w wieku 20-39 lat wzrosła jedynie o ok. 1,8%, jednakże w grupie dwudziestolatków nastąpił 20% spadek, zaś w grupie 30 - latków wzrost o 55%. W grupie osób od 40 do 54 roku życia odnotowuje się systematyczny spadek - o 62%, zaś liczba osób w wieku 55-64 lat wzrosła o 125% - są to osoby z powojennego wyżu demograficznego. W ciągu najbliższych 10 -15 lat ludzie ci wejdą w wiek emerytalny. W grupie osób w wieku 65-70 i więcej lat - następowały liczne zmiany, w efekcie liczba ich jest o ponad 13% niższa niż przed 15 laty. Największy spadek - o ponad 12% nastąpił w grupie osób najstarszych - powyżej 70 lat, lecz jednocześnie liczba osób najstarszych - powyżej 85 roku życia wzrosła o 40% do 192. Część spośród nich ze względu na wiek i stan zdrowia jest, lub będzie w jakimś stopniu niepełnosprawna. Wzrosną zatem potrzeby związane z opieką nad osobami starszymi. Przedstawione powyżej zmiany w strukturze wiekowej mieszkańców, będą miały wpływ zarówno na finanse gminy (osoby wchodzące w wiek emerytalny osiągając mniejsze dochody nie zwiększają wpływów z PIT), a jednocześnie będą wymagały zwiększonej uwagi i opieki, z powodu pogorszenia sytuacji materialnej, stanu zdrowia, rosnącej niesamodzielności. Po wygaszeniu echa wyżu demograficznego lat '80, nastąpi także spadek liczby dzieci, co jest już zauważalne, jeśli prześledzić liczebność z minionych okresów, osób z przedziału 0-4 lat.

Struktura ludności według ekonomicznych grup wiekowych w gminie Cegłów, ulega stopniowemu pogorszeniu. Pomimo, że liczba osób w wieku produkcyjnym zmieniła się w zaledwie o 0,5% na przestrzeni lat 2002-2015 i spadła o 2% liczba osób w wieku poprodukcyjnym, to równocześnie zmniejszyła się liczba osób w wieku przedprodukcyjnym – o 19,2%. Dodatkowo zachodzące procesy migracyjne we wcześniejszych latach, a zwłaszcza trwale ujemne saldo przyrostu naturalnego, doprowadziły do tego, że w skali całej gminy struktura ludności według ekonomicznych grup wiekowych, jest znacznie mniej korzystna niż przeciętna w powiecie mińskim oraz województwie. Zostało to przedstawione w Tabeli 5. Wskaźnik liczby osób w wieku przedprodukcyjnym w gminie Cegłów jest o ponad 3 punkty procentowe (ponad -16%) niższy niż przeciętny w powiecie mińskim oraz o 1,2 punktu procentowego (-6%) niższy niż średni w województwie mazowieckim. Podobnie wskaźnik liczby osób w wieku produkcyjnym jest aż o 5,2 punktu procentowego (-8,4%) niższy niż wskaźniki w powiecie i województwie. Wskaźnik liczby osób w wieku poprodukcyjnym w tym układzie także musi być mniej korzystny: w gminie Cegłów jest o 8,6 punktu procentowego (33%) wyższy niż średni w powiecie i o 6,4 punktu procentowego (25%) wyższy niż średni w województwie mazowieckim. Zatem pod względem struktury ekonomicznych grup wiekowych za kryzysową można by uznać prawie całą gminę.

Wykres 4. Zmiany liczby mieszkańców gminy w ekonomicznych grupach wiekowych



Źródło: GUS

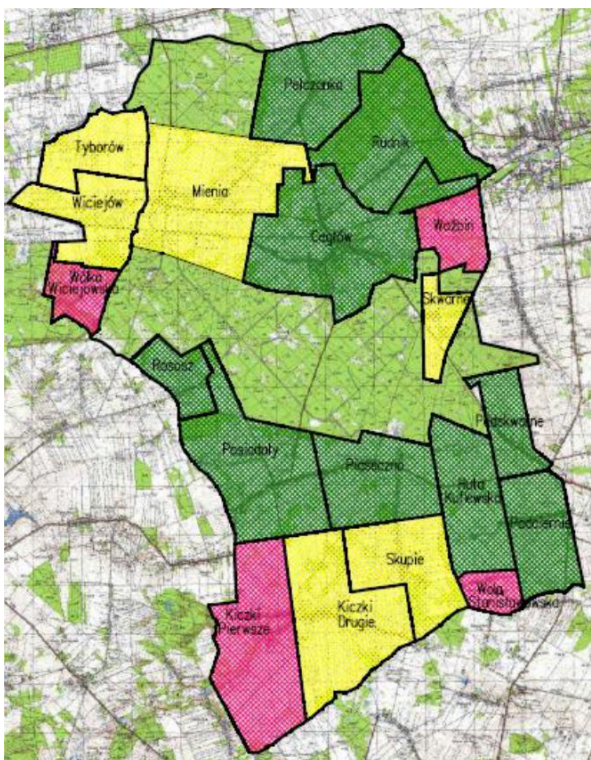
Analiza przeprowadzona w poszczególnych sołectwach gminy [Tabela 5] wskazuje, że występuje znaczne zróżnicowanie wskaźników liczby osób w poszczególnych ekonomicznych grupach wiekowych. I tak np. wskaźnik liczby osób w wieku poprodukcyjnym w 2015 r. był najwyższy w pięciu miejscowościach: Kiczkach Pierwszych, Mieni, Skupiu, Skwarnem oraz Wólce Wiciejowskiej i wynosił od 31 do 48,4%. Równocześnie wszystkie te miejscowości charakteryzują się znacznie niższym niż średnia w gminie, wskaźnikiem liczby osób w wieku przedprodukcyjnym. Wskaźnik ten w w/w sołectwach waha się od 6,5% w Wólce Wiciejowskiej, do 14,5% w Mieni. Są to zatem sołectwa najsilniej „starzejące się” i w pierwszej kolejności można je uznać za dotknięte kryzysem. Niewiele lepsza sytuacja o cechach kryzysu, występuje w grupie kolejnych kilku sołectw, gdzie wskaźniki struktury wiekowej również są niższe od średniej w gminie. Są to sołectwa: Huta Kuflewska, Kiczki Drugie, Podciernie, Rososz i Woźbin. Ponadto w Tyborowie, Wiciejowie i Wólce Stanisławowskiej występuje znacznie niższy niż średni wskaźnik liczby mieszkańców w wieku przedprodukcyjnym.

Należy założyć, że w niezbyt długiej perspektywie, przy braku działań rewitalizacyjnych, w niektórych z w/w sołectw dojdzie do dalszej redukcji liczby mieszkańców oraz w konsekwencji – do różnorodnych procesów gospodarczych, np. porzucania uprawy albo (co korzystniejsze) - konsolidacji własności gruntów. Niekorzystna struktura wiekowa mieszkańców przyczynia się najczęściej zarówno do osłabiania więzi społecznych, jak i pogorszenia kondycji podmiotów gospodarczych (czy to ze względu na niksający popyt, czy np. z powodu niedostatku wykwalifikowanych pracowników). W odniesieniu do zwłaszcza większych miejscowości, obserwacja struktury wiekowej społeczności powinna służyć planowaniu działań samorządu w zakresie różnego rodzaju usług.

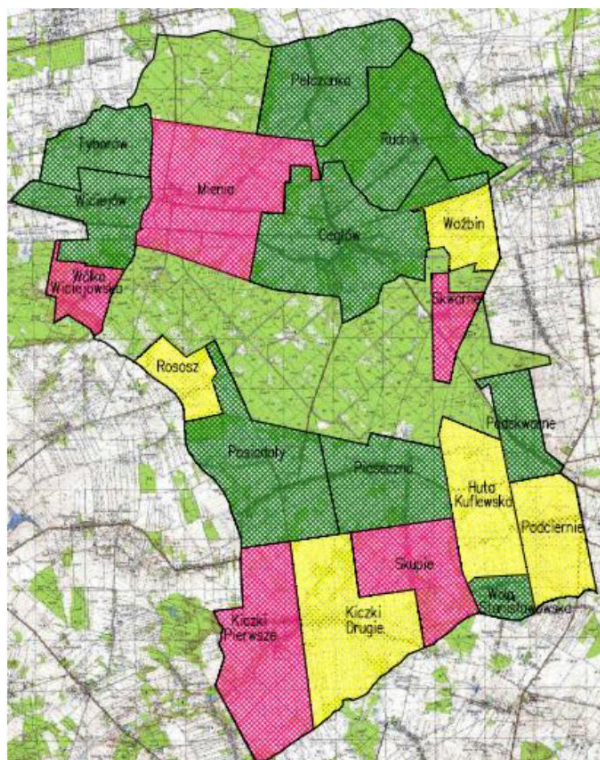
Tabela 5. Struktura ludności w sołectwach gminy Cegłów, według ekonomicznych grup wieku w 2015 r.

Miejscowości	Wiek:		
	Przedprodukcyjny	Produkcyjny	Poprodukcyjny
	PPR	PR	POPR
Cegłów	18,2%	58,7%	23,1%
Huta Kuflewska	17,3%	53,6%	29,1%
Kiczki Drugie	16,4%	55,3%	28,4%
Kiczki Pierwsze	12,1%	56,9%	31,0%
Mienia	14,5%	54,1%	31,4%
Pełczanka	21,3%	54,3%	24,4%
Piaseczno	20,0%	55,6%	24,4%
Podciernie	17,7%	56,0%	26,3%
Podskwarne	19,1%	55,5%	25,4%
Posiadały	21,3%	55,5%	23,2%
Rososz	23,7%	50,0%	26,3%
Rudnik	21,5%	53,5%	25,0%
Skupie	16,3%	49,6%	34,1%
Skwarne	14,9%	53,7%	31,4%
Tyborów	13,9%	64,8%	21,3%
Wiciejów	14,1%	61,8%	24,0%
Wola Stanisławowska	10,1%	69,6%	20,3%
Woźbin	10,0%	63,3%	26,7%
Wólka Wiciejowska	6,5%	45,2%	48,4%
średnia w gminie	17,3%	56,8%	25,9%

Źródło: GUS, UG w Cegłowie



Odsetek osób w wieku przedprodukcyjnym w miejscowościach gminy Cegłów



Odsetek osób w wieku poprodukcyjnym w miejscowościach gminy Cegłów

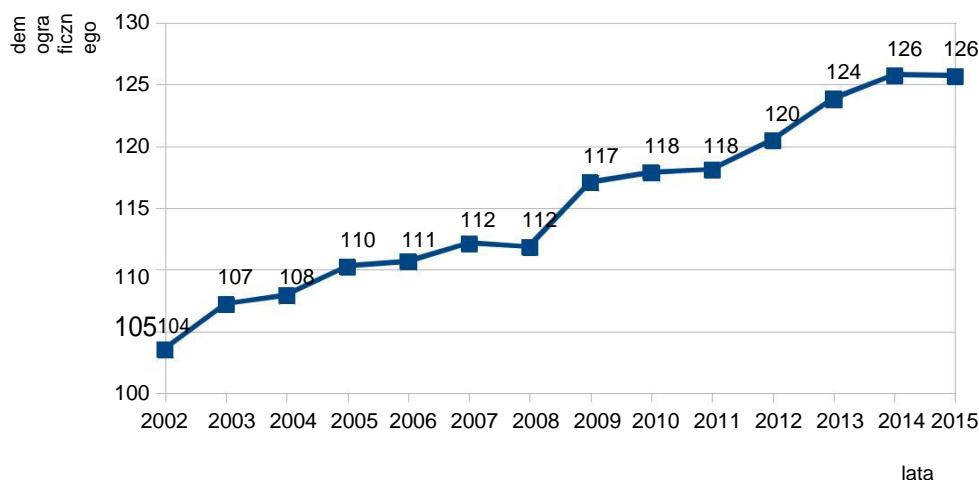
powyżej średniej	
między średnią i 0,8 średniej	
poniżej 0,8 średniej	

poniżej średniej	
między średnią i 1,2 średniej	
powyżej 1,2 średniej	

średnia w powiecie mińskim (2014)	20,6%	62,0%	17,3%
średnia w woj. mazowieckim (2014)	18,5%	62,0%	19,5%

Na przestrzeni ostatnich 13 lat następuje w gminie znaczne pogorszenie kluczowego wskaźnika obciążenia demograficznego: wskaźnika liczby ludności w wieku poprodukcyjnym przypadającej na 100 osób w wieku przedprodukcyjnym – ze 104 w 2002 r. do 126 w 2015 r. Jest to zatem sygnał wskazujący na dalsze pogorszenie proporcji poszczególnych grup wiekowych w nieodległej przyszłości. Skutki procesów starzenia społeczeństwa i jednoczesnej ucieczki młodych kumulują się, dając w efekcie bardzo niekorzystną relację – w ciągu 10 lat liczba osób w wieku poprodukcyjnym wzrośnie o ponad 60%, zaś liczba osób w wieku przedprodukcyjnym będzie w dalszym ciągu się zmniejszała. Już w ciągu najbliższych 4 lat zacznie się zmniejszać także liczba osób w wieku produkcyjnym i nastąpi to niezależnie od migracji na teren gminy, która ten spadek może tylko nieco osłabić.

Wykres 5. Zmiana wskaźnika obciążenia demograficznego w gminie Cegłów: liczba osób w wieku poprodukcyjnym na 100 osób w wieku przedprodukcyjnym



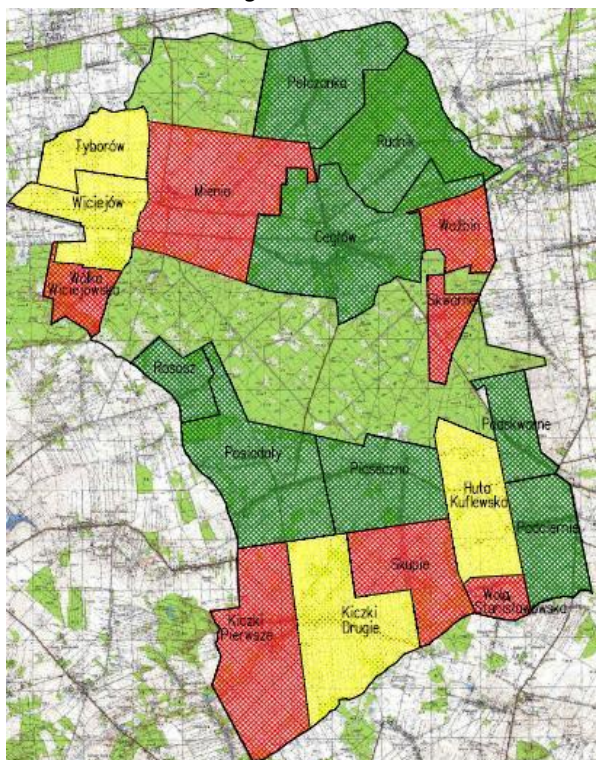
Źródło: GUS

Przeciętne wskaźniki obciążenia demograficznego obliczone dla całej gminy Cegłów, są znacznie gorsze niż analogiczne w powiecie mińskim oraz województwie mazowieckim. Różnią się one także na niekorzyść w stosunku do wskaźników obciążenia demograficznego wyliczonych przez GUS dla gminy Cegłów. Poniższe obliczenia zostały wykonane na podstawie danych ewidencyjnych z sierpnia 2016 r. dostarczonych przez Urząd Gminy w Cegłowie, które są bardziej wiarygodne niż dane GUS. Wskaźnik liczby osób w wieku poprodukcyjnym na 100 osób w wieku przedprodukcyjnym dla gminy, wynosi 149 i jest o 77% wyższy niż średni w powiecie mińskim oraz o 42% wyższy niż średni w województwie mazowieckim. Podobnie wskaźnik liczby osób w wieku nieprodukcyjnym na 100 osób w wieku produkcyjnym jest dla gminy Cegłów wyższy o ok. 25% niż średnie w województwie i powiecie. Ostatni ze wskaźników – liczby osób w wieku poprodukcyjnym przypadających na 100 osób w wieku produkcyjnym, jest dla gminy Cegłów wyższy o 63% niż średni dla powiatu oraz o 44% wyższy niż średni dla województwa. W poszczególnych sołectwach na terenie gminy wskaźniki obciążenia demograficznego przyjmują wartości jeszcze znacznie mniej korzystne, niż średnie obliczone dla całej gminy Cegłów. Z tego względu za obszary kryzysowe w pierwszym rzędzie można uznać sołectwa: Kiczki Pierwsze, Mienia, Skupie, Skwarne, Wola Stanisławowska, Woźbin i Wólka Wiciejowska. Tylko nieco korzystniejsze wartości wskaźników, ale także wskazujące na stan kryzysowy, zostały obliczone dla sołectw: Huta Kuflewska, Kiczki Drugie, Rososz, Tyborów i Wiciejów. W tych dwóch ostatnich sołectwach – ze względu na bardzo niekorzystny wskaźnik liczby osób w wieku poprodukcyjnym przypadających na 100 osób w wieku produkcyjnym.

Tabela 6. Wskaźniki obciążenia demograficznego w poszczególnych sołectwach w gminie Cegłów w 2015 r.

	POPR/100 PPR	NPR/100 PR*	POPR/ 100 PR
Cegłów	127,3	70,3	39,4
Huta Kuflewska	167,6	86,7	54,3
Kiczki Drugie	173,3	80,9	51,3
Kiczki Pierwsze	255,2	75,7	54,4
Mienia	216,8	84,7	58,0
Pełczanka	114,5	84,3	45,0
Piaseczno	122,2	80,0	44,0
Podciernie	148,1	78,7	47,0
Podskwarne	133,3	80,2	45,8
Posiadały	108,6	80,2	41,8
Rososz	111,1	100,0	52,6
Rudnik	116,1	87,0	46,8
Skupie	210,0	101,6	68,9
Skwarne	211,1	86,2	58,5
Tyborów	153,3	54,3	32,9
Wiciejów	169,8	61,7	38,8
Wola Stanisławowska	200,0	43,6	29,1
Woźbin	266,7	57,9	42,1
Wólka Wiciejowska	750,0	121,4	107,1
średnia w gminie	149,5	76,0	45,5

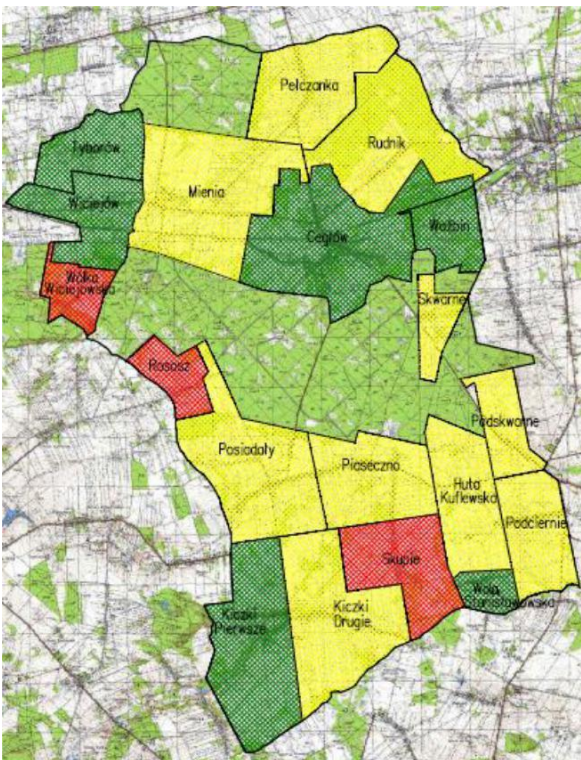
Źródło: UG w Cegłowie



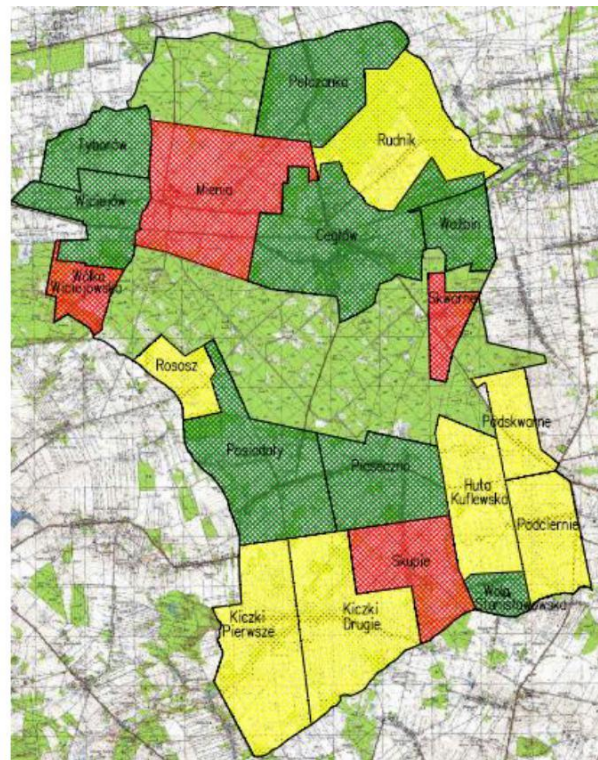
poniżej średniej
 powyżej średniej do 1,2 średniej
 powyżej 1,2 średniej



Liczba osób w wieku poprodukcyjnym na 100 osób w wieku przedprodukcyjnym



Liczba osób w wieku nieprodukcyjnym na 100 osób w wieku produkcyjnym



Liczba osób w wieku poprodukcyjnym na 100 osób w wieku produkcyjnym

średnia w powiecie mińskim (2014)	84,1	61,2	27,9
średnia w woj. mazowieckim (2014)	105	61,4	31,5

* NPR= PPR+POPR

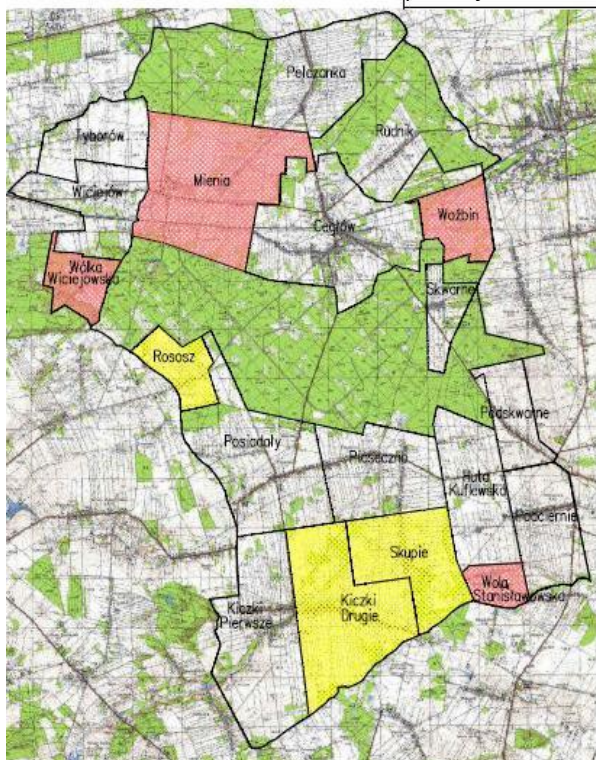
Współczynnik feminizacji liczony dla całej gminy w latach 2002-2015 waha się w przedziale 1,01 – 1,02, co oznacza, że średnio w gminie na 100 mężczyzn przypada 101-102 kobiety. Przeciętna wartość tego wskaźnika na obszarach wiejskich województwa mazowieckiego wynosi ok. 100, a w powiecie mińskim wynosi ok. 105. W odróżnieniu od korzystnej przeciętnej wartości wskaźnika feminizacji, na terenie gminy występuje w niektórych miejscowościach znaczna nierównowaga liczby kobiet i mężczyzn [Tabela 7].

Tabela 7. Współczynnik feminizacji w miejscowościach w gminie Cegłów

Współczynnik feminizacji 2016 r.	
Cegłów	1,08
Huta Kuflewska	0,98
Kiczki Drugie	1,12
Kiczki Pierwsze	0,93
Mienia	0,81
Pełczanka	1
Piaseczno	1,02
Podciernie	1,05
Podskwarne	1,01
Posiadały	1,05
Rososz	1,24
Rudnik	1
Skupie	1,16
Skwarne	1,09
Tyborów	1
Wiciejów	1,07
Wola Stanisławowska	0,58
Woźbin	0,88
Wólka Wiciejowska	0,82
średnia w gminie	1,01

Źródło: GUS, UG w Cegłowie

powyżej 1,1 średniej	
poniżej 0,9 średniej	



Odchylenie współczynnika in plus jak i in minus od średniej jest niekorzystne i traktowane jako zjawisko kryzysowe

Współczynnik feminizacji zbliżony do wartości średniej, występuje jedynie w 6 miejscowościach, zatem w większości z nich jego wartości są zaburzone. Miejscowości ze szczególnie niekorzystnymi wartościami wskaźników obciążenia demograficznego, mają również zaniżony wskaźnik feminizacji (poniżej 90% średniej gminnej). Są to 3 małe miejscowości: Wola Stanisławowska, Wólka Wiciejowska i Woźbin ale także Mienia, która jest drugą co do wielkości miejscowością w gminie. W tym przypadku na wskaźnik mogą wpływać silnie procesy migracyjne i (być może) funkcjonowanie DPS). Niewątpliwie pod względem nierównowagi w liczbie kobiet i mężczyzn, są to obszary kryzysowe. Podobnie bardzo wysoki (powyżej 110% średniej gminnej) współczynnik feminizacji występuje w 3 miejscowościach: Kiczki Drugie, Rososz i Skupie. Te miejscowości również zostały uznane za kryzysowe ze względu na relację liczby kobiet do mężczyzn. Należy podkreślić, że zarówno miejscowości z b. wysokim, jak i z b. niskim współczynnikiem feminizacji, charakteryzują się wyjątkowo silnym spadkiem liczby mieszkańców w latach 2002-2015. Zatem negatywne zjawiska demograficzne kumulują się na ich obszarze. Niewiele tylko korzystniejsze wartości wskaźnika feminizacji występują w Cegłowie (1,08) oraz wsiach Skwarne (1,09) i Wiciejów (1,07).

Wskazane powyżej obszary kryzysowe zidentyfikowane ze względu na bardzo niekorzystną sytuację demograficzną, implikują szereg niekorzystnych oddziaływań w innych sferach (społecznej, gospodarczej, technicznej i funkcjonalno-przestrzennej), co zostanie przedstawione w pozostałych częściach analizy.

2.2. POMOC SPOŁECZNA

Analiza działalności Gminy Cegłów w zakresie pomocy społecznej wskazuje, że zarówno liczba świadczeń, jak również ich kwoty, utrzymują się na wysokim poziomie i pomimo poprawy sytuacji makroekonomicznej, nie można zauważyć wyraźnego trendu zniżkowego. Spadkowi liczby świadczeń w jednym obszarze, towarzyszy wzrost w innych. Szczególną uwagę należy zwrócić na rosnące liczby świadczeń na utrzymanie podopiecznych w Domach Pomocy Społecznej oraz na utrzymujące się wydatki na zasiłki i rosnące wydatki na świadczenia pielęgnacyjne.

Tabela 8. Główne zadania realizowane przez GOPS w Cegłowie w latach 2012-2015

Typy świadczeń	2012		2013		2014		2015	
	Liczba osób lub świadczeń	kwota świadczeń	Liczba osób lub świadczeń	kwota świadczeń	Liczba osób lub świadczeń	kwota świadczeń	Liczba osób lub świadczeń	kwota świadczeń
Zasiłki stałe	49 os.	183 164	40	198 388	39	187 849	39	188 672
Zasiłki okresowe	6 os.	4 300	4 os.	3 600	6 os.	4 461	6 os.	3 210
Opłata za pobyt w DPS	4 os.	86 232	7 os.	120 116	6 os.	124 287	8 os.	185 972
Zasiłki celowe	109 os.	65 713	109	75 450	101	72 202	85	44 098
Dożywianie dzieci	152 os.	20 650	164 os.	21 348	143 os.	18 477	153 os.	66 494
Fundusz alimentacyjny	38 os.	171 043	30 os.	161 378	21 os.	182 451	24 os.	122 672
Zasiłki pielęgnacyjne	2 095 św.	320 535	2 040 św.	312 120	2 038 św.	311 814	2 087 św.	319 311
Świadczenia pielęgnacyjne	192 św.	99 043	191 św.	106 749	169 św.	124 760	174 św.	208 800
Utrzymanie GOPS		251 029		273 442		307 936		370 372
Zasiłki rodzinne i dodatki do zasiłków rodz.	167 rodzin	653 491	144 rodziny	633 098	157 rodzin	531 841	140 rodzin	511 394
Zapomoga z tytułu urodzenia dziecka	46	46 000	20	20 000	19	19 000	23	23 000
Stypendia socjalne i zasiłki szkolne	43	21 425	43	15 638	46	13 840	46	9 924

Źródło: Dane Gminnego Ośrodka Pomocy Społecznej w Cegłowie

Liczba osób i rodzin, którym przyznano świadczenia w 2014 i 2015 roku nieco spadła, jednakże wskaźnik liczby korzystających z pomocy społecznej w gminie w przeliczeniu na 1000 osób, jest wyższy niż średnie w powiecie mińskim oraz w województwie mazowieckim. Sytuacja taka utrzymuje się permanentnie od wielu lat, a różnica wynosi ok. 14-16% (w 2013 r. sięgała nawet 23% na niekorzyść gminy w stosunku do powiatu).

Tabela 9. Wskaźnik deprivacji lokalnej – porównanie gminy Cegłów oraz średnich w powiecie mińskim i województwie mazowieckim

		Wskaźnik deprivacji lokalnej - liczby osób korzystających z pomocy społecznej/1000 mieszk.					
Obszar	Rok	2010	2011	2012	2013	2014	2015
Gmina Cegłów		78	73	78	84	78	71
Powiat miński		67	63	66	68	64	b.d.
Województwo mazowieckie		76	69	68	70	65	b.d.

Źródło: GUS, Dane Gminnego Ośrodka Pomocy Społecznej w Cegłowie

Tabela 10. Liczba osób i rodzin korzystających z pomocy społecznej w latach 2012-2015

	Rok	2012	2013	2014	2015
Liczba osób, którym udzielono pomocy i wsparcia		298	312	288	268
Liczba osób, którym udzielono świadczenia		295	308	274	268
Osoby długotrwale korzystające		216	232	192	186
Liczba rodzin objętych świadczeniami		188	197	183	167
Liczba osób w rodzinach objętych świadczeniami		483	521	482	441
Liczba osób, którym udzielono świadczenia pieniężnego		136	141	130	114
Liczba rodzin objętych świadczeniami pieniężnymi		138	140	129	112
Liczba osób w rodzinach objętych świadczeniami pieniężnymi		278	311	266	223

Źródło: Dane Gminnego Ośrodka Pomocy Społecznej w Cegłowie

Kolejnym istotnym problemem jest wysoki wskaźnik liczby osób długotrwale korzystających z pomocy społecznej. Pomimo, że w 2014 i 2015 r. odnotowano jego spadek, to i tak utrzymuje się znacznie powyżej średnich (**średni wskaźnik liczby osób długotrwale korzystających z pomocy społ. w stosunku do korzystających ogółem, w 2014 r. w woj. mazowieckim wynosił 53%, wobec 70% w gminie Cegłów**). Spadek wskaźnika został wyhamowany w 2015 roku, co może być złym prognostykiem na kolejne lata.

Tabela 11. Korzystający z pomocy społecznej w gminie Cegłów w latach 2010 – 2015; wskaźnik deprivacji lokalnej

	2010	2011	2012	2013	2014	2015
Liczba osób w rodzinach którym przyznano świadczenia	489	455	483	521	482	441
L. mieszk. (dane wg GUS)	6243	6219	6184	6180	6180	6217
Wskaźnik l. osób korzystających z pomocy społecznej/1000 mieszk.	78,3	73,2	78,1	84,3	78,0	70,9
Dynamika %	x	93	107	108	93	91
Długotrwale korzystający z pomocy społecznej	195	201	216	232	192	186
L. osób którym przyznano świadczenia	272	278	295	308	274	268
Wsk.% długotrwale korzystający/ogółem	72	72	73	75	70	69
Dynamika %	x	100	101	103	93	99

Źródło: Dane Gminnego Ośrodka Pomocy Społecznej w Cegłowie

Dominującą przyczyną przyznawania świadczeń pomocy społecznej, jest ubóstwo. Przyczyna ta stanowi podstawę przyznania świadczeń aż w 66% przypadków [Tabela 13] W województwie mazowieckim w 2014 r. ubóstwo było podstawą udzielenia pomocy jedynie w 51% przypadków (rodzin), zatem w gminie Cegłów było to aż o 15 punktów procentowych (o 29%) więcej od średniej wojewódzkiej. Najbardziej niepokojące jest to, że ubóstwo jest z roku na rok w coraz większym stopniu przyczyną przyznawania pomocy społecznej w gminie – w 2010 r. była to przyczyna tylko w 51% przypadków. Bezrobocie jako przyczyna udzielania pomocy społecznej było w 2014 r. podstawą w 41% przypadków w gminie Cegłów i w 37% przypadków średnio w województwie. Kolejnymi najliczniej występującymi przyczynami przyznawania świadczeń pomocy społecznej w gminie były: długotrwałe choroby (34%) oraz niepełnosprawność (15%) (częstokroć związana z podeszłym wiekiem). W tym ostatnim przypadku odsetek był o 13 punktów procentowych niższy niż średni w województwie mazowieckim.

Tabela 12. Liczba rodzin i osób oraz przyczyny przyznania świadczeń pomocy społecznej w gminie Cegłów w latach 2011 - 2015

Powód trudnej sytuacji życiowej	Liczba rodzin					Liczba osób w rodzinie				
	2011	2012	2013	2014	2015	2011	2012	2013	2014	2015
ubóstwo	99	104	101	117	111	279	233	234	318	294
bezrobocie	47	66	74	75	64	146	179	208	233	198
bezzadność w spr. opiekuńczo-wych. i prowadzenia gosp. dom.	35	23	17	21	19	144	81	53	73	68
potrzeba ochrony macierzyństwa	17	26	29	21	21	b.d.	b.d.	b.d.	b.d.	b.d.
w tym wielodzietność	17	26	29	21	19	b.d.	b.d.	b.d.	b.d.	b.d.
alkoholizm	15	17	12	9	9	42	44	40	33	22
przemoc w rodzinie	0	0	1	4	4	0	0	4	12	13
niepełnosprawność	35	33	31	26	25	67	40	58	44	31
długotrwała ciężka choroba	57	59	46	57	57	108	126	98	134	131

Źródło: Dane Gminnego Ośrodka Pomocy Społecznej w Cegłowie

Należy zwrócić uwagę, że od 2013 r. podstawą udzielania pomocy są przypadki przemocy w rodzinie.

Tabela 13. Struktura procentowa powodów przyznania pomocy rodzinom w latach 2010 -2015

Przyczyna trudnej sytuacji życiowej	Procentowy udział przyczyn przyznania świadczeń*					
	2010	2011	2012	2013	2014	2015
ubóstwo	51	59	55	51	64	66
bezrobocie	20	28	35	38	41	38
bezzadność w sprawach opiekuńczo-wychowawczych i prowadzenia gosp. dom.	14	21	12	9	11	11
potrzeba ochrony macierzyństwa	9	10	14	15	11	13
alkoholizm	3	9	9	6	5	5
przemoc w rodzinie	0	0	0	1	2	2
niepełnosprawność	21	21	18	16	14	15
długotrwała ciężka choroba	37	34	31	23	31	34

* Procenty nie sumują się do 100%, gdyż częstokroć różne przyczyny występują łącznie

Źródło: Dane Gminnego Ośrodka Pomocy Społecznej w Cegłowie

Tabela 14. Liczba rodzin i osób, z którymi pracownicy GOPS prowadzili pracę socjalną w latach 2012-2015

Typy działań	2012		2013		2014		2015	
	Liczba rodzin	Liczba osób w rodzinie	Liczba rodzin	Liczba osób w rodzinie	Liczba rodzin	Liczba osób w rodzinie	Liczba rodzin	Liczba osób w rodzinie
Praca socjalna	142	419	120	345	152	411	191	448
Liczba rodzin z którymi przeprowadzono wywiad środowiskowy	211		216		225		228	
Liczba osób w rodzinach z którymi przeprowadzono wywiad środowiskowy	525		531		564		580	
Kontrakt socjalny	5		5		13		7	

Źródło: Dane Gminnego Ośrodka Pomocy Społecznej w Cegłowie

Przedstawione w Tabeli 14 zestawienie, wskazuje na rosnącą od 3 lat liczbę rodzin objętych pracą socjalną. Jest to powiązane z rosnącymi stale potrzebami w zakresie pomocy społecznej, obejmującymi nie tylko udzielanie świadczeń pieniężnych.

Rozmieszczenie świadczeń udzielanej pomocy na obszarze gminy Cegłów.

Rozmieszczenie osób otrzymujących świadczenia pomocy społecznej w gminie Cegłów wskazuje na to, że znaczna część przyznawanych świadczeń pomocy społecznej koncentruje się na ograniczonej części obszaru gminy i z tego względu można traktować owe obszary jako te, na których ze szczególnym nasileniem występują zjawiska kryzysowe wymagające wsparcia.

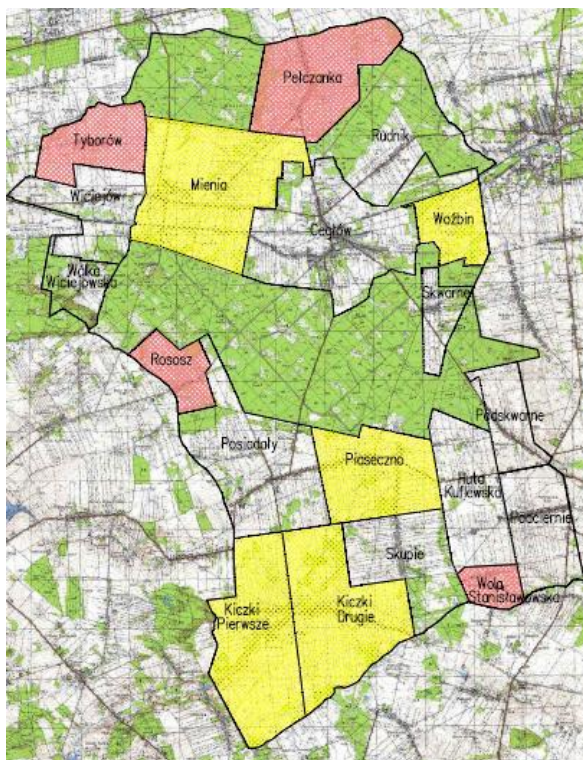
Podstawową przesłanką do udzielania pomocy jest ubóstwo. Niektóre współistniejące przyczyny (niepełnosprawność, choroby, wielodzietność) uzasadniają długotrwałe korzystanie z pomocy. Występuje jednak zjawisko długotrwałego korzystania z pomocy bez w/w współistniejących przyczyn, które by je uzasadniały. Poniżej została przedstawiona intensywność świadczeń pomocy społecznej (ogółem oraz ze względu na najczęściej występujące przyczyny) na obszarze gminy Cegłów, w podziale na sołectwa.

Tabela 15. Świadczenia pomocy społecznej w gminie Cegłów w 2015 r. i 2016 r. w podziale na sołectwa: w % ogółem oraz w przeliczeniu na 100 mieszkańców.*

Miejscowość	l. mieszk.	% mieszk. gminy	l. osób z udzieloną pomocą ogółem			
			2015	2016	2015	2016
			% ogółu	% ogółu	na 100 m.	na 100 m.
Cegłów	2233	36,5%	34,1%	31,1%	2,55	1,68
Huta Kuflewska	194	3,2%	2,4%	2,5%	2,06	1,53
Kiczki Drugie	273	4,5%	4,8%	6,6%	2,93	2,91
Kiczki Pierwsze	233	3,8%	5,4%	5,7%	3,86	2,93
Mienia	837	13,7%	15,6%	16,4%	3,11	2,43
Pełczanka	263	4,3%	7,8%	6,6%	4,94	3,10
Piaseczno	311	5,1%	6,0%	6,6%	3,22	2,54
Podciernie	291	4,8%	3,6%	2,5%	2,06	1,02
Podskwarne	172	2,8%	1,8%	1,6%	1,74	1,16
Posiadały	344	5,6%	3,0%	2,5%	1,45	0,91
Rososz	78	1,3%	2,4%	3,3%	5,13	5,26
Rudnik	143	2,3%	1,2%	1,6%	1,40	1,39
Skupie	119	1,9%	1,8%	2,5%	2,52	2,44
Skwarne	119	1,9%	1,8%	0,8%	2,52	0,83
Tyborów	100	1,6%	3,0%	2,5%	5,00	2,78
Wiciejów	278	4,5%	1,8%	2,5%	1,08	0,99
Wola Stanisławowska	76	1,2%	3,0%	4,1%	6,58	6,33
Woźbin	28	0,5%	0,6%	0,8%	3,57	3,33
Wólka Wiciejowska	23	0,4%	0,0%	0,0%	0,00	0,00
Razem / średnio w gminie	6115	100,0%	100,0%	100,0%	2,73	1,98

*wskaźniki dla 2016 r. obejmują wyłącznie I półrocze. Źródło: opracowanie własne

	wskaźnik wyższy niż średni w gminie
	wskaźnik wyższy o więcej niż 50% od średniego w gminie



Liczba rodzin/osób objętych świadczeniami pomocy społecznej w 2015 r. w przeliczeniu na 100 mieszkańców dla poszczególnych miejscowości w gminie Cegłów

W kilku miejscowości liczba świadczeń pomocy społecznej w przeliczeniu na 100 mieszkańców jest szczególnie wysoka. Stan ten utrzymuje się przez wiele lat (powyżej zostały przedstawione dane z ostatnich 2 lat). Miejscowościami o szczególnie wysokim odsetku osób korzystających z pomocy społecznej (ponad 150% średniej w gminie), jest Pełczanka, Rososz, Wola Stanisławowska i od 2016r. - Woźbin. W nieco mniejszym nasileniu (ale zdecydowanie powyżej średniej w gminie) z pomocy korzystają osoby zamieszkałe w Kiczkach Pierwszych i Drugich, Mieni, Piasecznie, Skupiu oraz Tyborowie.

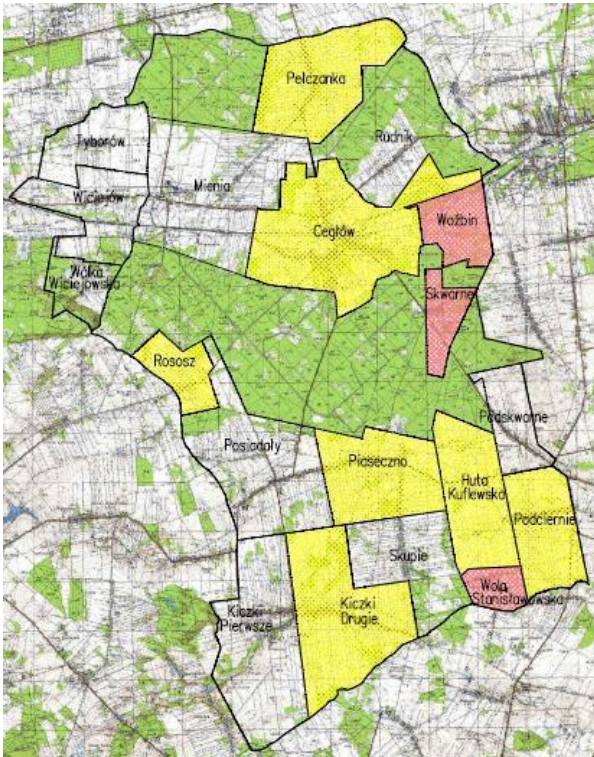
Ubóstwo jest podstawową przyczyną udzielania pomocy. Średnio dla całej gminy, jest to prawie o 30% więcej niż średnio w województwie mazowieckim. W odniesieniu do niektórych miejscowości na terenie gminy, częstość przyznawania pomocy właśnie ze względu na ubóstwo jest znacznie wyższa. Są to bez wątpienia obszary kryzysowe.

Tabela 16. Świadczenia pomocy społecznej w gminie Cegłów w 2015 r. i 2016 r. ze względu na ubóstwo i bezrobocie, w przeliczeniu na 100 mieszkańców, w podziale na sołectwa.*

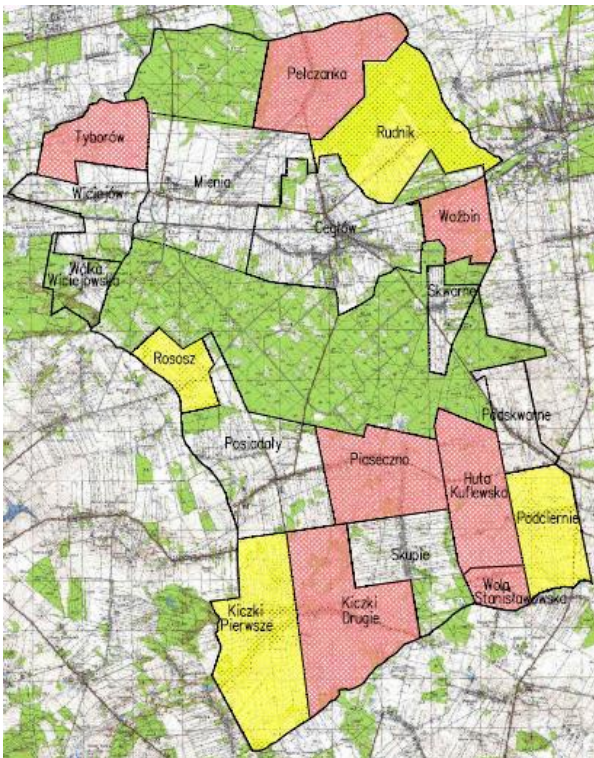
	ubóstwo		bezrobocie	
	2015	2016*	2015	2016*
	na 100 m.	na 100 m.	na 100 m.	na 100 m.
Cegłów	0,94	0,84	1,12	0,27
Huta Kuflewska	3,09	0,51	1,03	1,02
Kiczki Drugie	3,30	1,82	1,47	
Kiczki Pierwsze	2,58	2,09	0,86	0,84
Mienia	1,19	0,36	0,48	0,36
Pełczanka	4,18	1,55	1,52	0,39
Piaseczno	4,82	0,95	1,29	0,63
Podciernie	2,06	0,34	1,37	0,68
Podskwarne	1,16	0,58	0,00	
Posiadały	1,74	0,30	0,87	0,30
Rososz	2,56	1,32	1,28	1,32
Rudnik	2,10	0,69	0,70	0,69
Skupie	1,68	0,81	0,84	0,81
Skwarne	0,84	0,83	1,68	
Tyborów	3,00	0,93	1,00	
Wiciejów	1,08	0,33	0,36	0,33
Wola Stanisławowska	3,95	1,27	3,95	1,27
Woźbin	3,57	0,00	3,57	
Wólka Wiciejowska	0,00	0,00	0,00	
Razem / średnio w gminie	1,80	0,81	1,03	0,39

*wskaźniki dla 2016 r. obejmują wyłącznie I półrocze. Źródło: opracowanie własne

	wskaźnik wyższy niż średni w gminie
	wskaźnik wyższy o więcej niż 50% od średniego w gminie



Liczba rodzin/osób objętych świadczeniami pomocy społecznej z powodu bezrobocia w 2015 r. w przeliczeniu na 100 mieszkańców dla poszczególnych miejscowości w gminie Cegłów



Liczba rodzin/osób objętych świadczeniami pomocy społecznej z powodu ubóstwa w 2015 r. w przeliczeniu na 100 mieszkańców dla poszczególnych miejscowości w gminie Cegłów

W największym stopniu, korzystają ze świadczeń pomocy społecznej ze względu na ubóstwo, mieszkańcy Piaseczna, Pełczanki, Woli Stanisławowskiej, Woźbina, Kiczek Pierwszych i Drugich oraz Huty Kuflewskiej i Rososzy. O rozmiarze problemów związanych z ubóstwem świadczy także fakt, że jeżeli występuje, to stopniu znacznie wyższym niż przeciętny. To potwierdza tezę o koncentracji zjawisk problemowych na ograniczonym obszarze. Należy uwzględnić także fakt, że ubóstwu towarzyszy szereg innych negatywnych zjawisk, zwłaszcza różnego rodzaju wykluczenia, w tym te prowadzące do pogorszenia dostępu do edukacji. Należy pamiętać również, że wskaźnik liczby osób korzystających z pomocy społecznej ze względu na ubóstwo należy pomnożyć przez liczbę osób w rodzinie, aby oszacować całkowitą liczbę osób objętych tym problemem na danym obszarze. Oznacza to, że wskaźnik np. 4/100, może świadczyć, że ponad 10% osób z danej miejscowości doświadcza ubóstwa. Zmniejszenie wartości wskaźników w 2016 r. wynika z uwzględnienia danych jedynie za I półrocze, zatem w skali całego roku nie nastąpi tak znaczące zmniejszenie ilości świadczeń i średniej w gminie, jak to wynika z tabeli. Jako podstawę do wnioskowania należy uznawać dane z 2015 r., chyba że w 2016 r. występuje nasilenie negatywnych zjawisk.

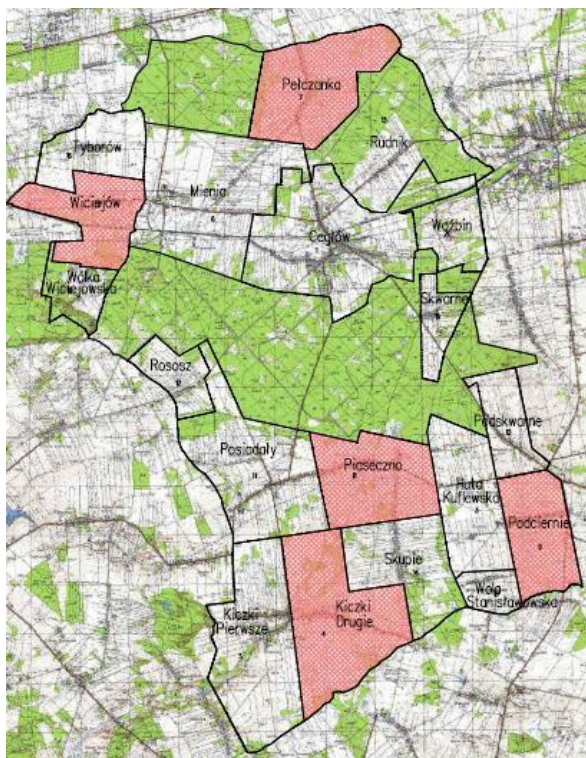
Pomoc udzielana ze względu na bezrobocie, jest wykazywana z niższym nasileniem niż ubóstwo, jednakże w większej liczbie sołectw. Spadek w 2016 r. częściowo świadczy o zmniejszeniu skali negatywnych zjawisk, jednakże dopiero pełna ocena za cały rok może to potwierdzić. Widać bowiem, że w niektórych miejscowościach dane za pół roku są na tym samym poziomie, co dane za cały 2015 rok.

Tabela 17. Świadczenia pomocy społecznej w gminie Cegłów w 2015 r. i 2016 r. ze względu na alkoholizm i przemoc w rodzinie, w przeliczeniu na 100 mieszkańców, w podziale na sołectwa.*

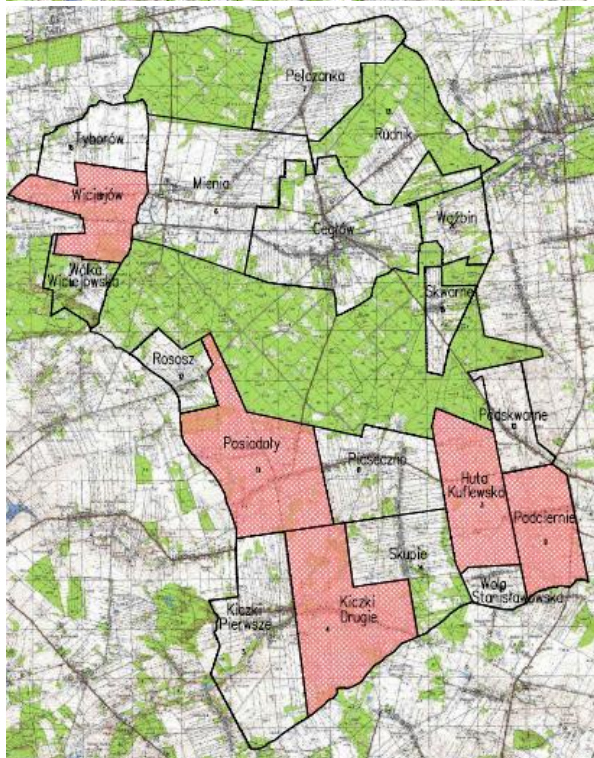
	alkoholizm		przemoc w rodzinie	
	2015 na 100 m.	2016* na 100 m.	2015 na 100 m.	2016* na 100 m.
Cegłów	0,13	0,31		
Huta Kuflewska			0,52	
Kiczki Drugie	0,37	0,36	0,37	0,36
Kiczki Pierwsze				
Mienia	0,12			
Pełczanka	0,38	0,78		
Piaseczno	0,32	0,95		
Podciernie	0,34		0,34	
Podskwarne				
Posiadały			0,29	
Rososz				
Rudnik				
Skupie				
Skwarne				
Tyborów		1,85		
Wiciejów	0,36	0,33	0,36	
Wola Stanisławowska		2,53		1,27
Woźbin				
Wólka Wiciejowska				
Razem / średnio w gminie	0,15	0,29	0,08	0,03

Źródło: opracowanie własne

	wskaźnik wyższy niż średni w gminie
	wskaźnik wyższy o więcej niż 50% od średniego w gminie



Liczba rodzin/osób objętych świadczeniami pomocy społecznej z powodu alkoholizmu w 2015 r. w przeliczeniu na 100 mieszkańców dla poszczególnych miejscowości w gminie Cegłów



Liczba rodzin/osób objętych świadczeniami pomocy społecznej z powodu przemocy w 2015 r. w przeliczeniu na 100 mieszkańców dla poszczególnych miejscowości w gminie Cegłów

Pomoc udzielana ze względu na występowanie problemów związanych z chorobą alkoholową, koncentruje się w jeszcze mniejszej liczbie sołectw. Symptomatyczne jest, że dane z 2016 r. pomimo że dotyczą jedynie półroczna, wskazują na silny wzrost znaczenia tego problemu. W dużym stopniu lista miejscowości pokrywa się z tymi, w których zdiagnozowano wysokie nasilenie ubóstwa. Występowanie choroby alkoholowej i jej negatywnych skutków jest bardziej powszechne niż wynika z w/w wskaźników, gdyż

obejmują one tylko przypadki, gdzie została podjęta jakakolwiek pomoc. Inne przypadki pozostają poza statystyką.

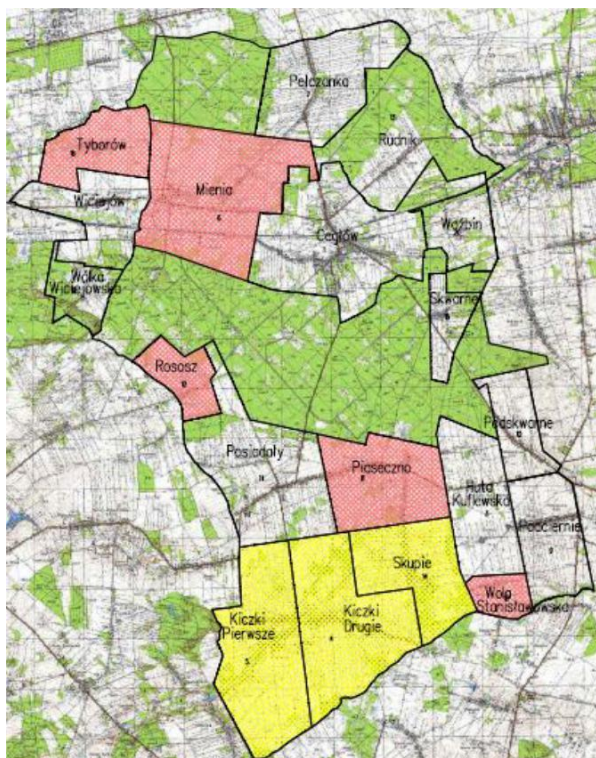
Przemoc w rodzinie jako problem społeczny została zdiagnozowana w 5 sołectwach w 2015 r. i jedynie 2 w 2016 r. Jednakże nasilenie tego problemu w kilku wsiach, jest znacznie wyższe niż średnia. Na pewno część kryzysowych zjawisk w tym obszarze pozostaje poza statystyką tak jak alkoholizm.

Tabela 18. Świadczenia pomocy społecznej w gminie Cegłów w 2015 r. i 2016 r. ze względu na niepełnosprawność i inne przyczyny, w przeliczeniu na 100 mieszkańców, w podziale na sołectwa.*

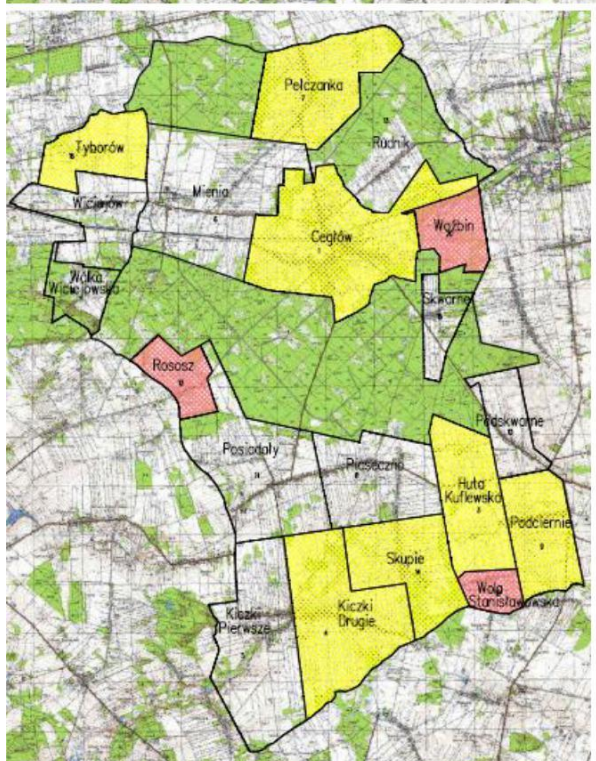
	niepełnosprawność z powodu wieku		inne przyczyny
	2015	2016*	2015
	na 100 m.	na 100 m.	na 100 m.
Cegłów	0,31	0,18	2,15
Huta Kuflewska			2,06
Kiczki Drugie	0,73		2,20
Kiczki Pierwsze	0,86		0,43
Mienia	1,43	1,58	0,96
Pełczanka	0,38	0,39	2,28
Piaseczno	1,93		1,61
Podciernie			2,41
Podskwarne	0,58		0,58
Posiadały			0,87
Rososz	1,28	2,63	2,56
Rudnik			0,70
Skupie	0,84	0,81	1,68
Skwarne			0,00
Tyborów	1,00		2,00
Wiciejów	0,36		0,36
Wola Stanisławowska	2,63	1,27	2,63
Wózbin			3,57
Wólka Wiciejowska			
Razem / średnio w gminie	0,61	0,36	1,64

Źródło: opracowanie własne

	wskaźnik wyższy niż średni w gminie
	wskaźnik wyższy o więcej niż 50% od średniego w gminie



Liczba rodzin/osób objętych świadczeniami pomocy społecznej z powodu niepełnosprawności związanej z wiekiem, w 2015 r. w przeliczeniu na 100 mieszkańców dla poszczególnych miejscowości w gminie Cegłów



Liczba rodzin/osób objętych świadczeniami pomocy społecznej z innych powodów (w tym ochrona macierzyństwa, wielodzietność, bezradność, ciężka choroba) w 2015 r. w przeliczeniu na 100 mieszkańców dla poszczególnych miejscowości w gminie Cegłów

Niepełnosprawność jako podstawa udzielenia świadczeń pomocy społecznej, dotyczy w największym stopniu 5-6 miejscowości. W coraz większym stopniu problem ten będzie dotyczył osób w podeszłym wieku, co powinno zostać uwzględnione w programowaniu działań rewitalizacyjnych.

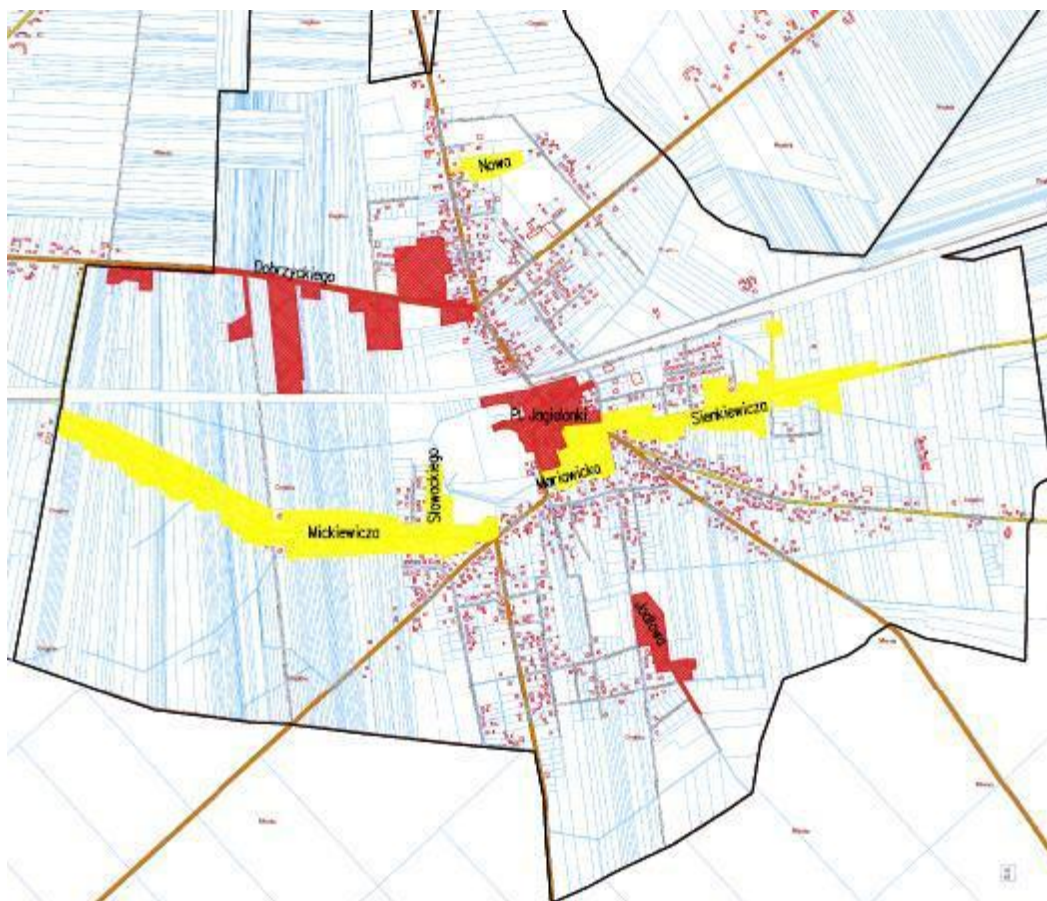
Rozmieszczenie pomocy społecznej w miejscowości Cegłów.

Z ogólnej liczby 57 rodzin/osób objętych pomocą w miejscowości Cegłów, 68% koncentruje się w trzech konkretnych lokalizacjach, a kolejne 22% - w pięciu. Mamy zatem do czynienia w wyraźnym obszarze kryzysowym, pomimo że pomoc udzielana w przeliczeniu na całą miejscowość, jest na poziomie zbliżonym do średniej.

Tabela 19. Liczba osób zamieszkałych przy poszczególnych ulicach miejscowości Cegłów i liczba rodzin/osób korzystających ze świadczeń pomocy społecznej.

ulice w m.Cegłów	objęci świadczeniami pomocy społ. w 2015 r.			
		l. osób	% ogółu	% rodzin
Mickiewicza	229	10	17,5%	4,4%
Partyzantów	293	6	10,5%	2,0%
Dobrzyckiego	17	5	8,8%	29,4%
Piłsudskiego	256	7	12,3%	2,7%
Sienkiewicza	166	6	10,5%	3,6%
Piaskowa	146	3	5,3%	2,1%
Koeciuszki	93	2	3,5%	2,2%
Ogródowa	115	2	3,5%	1,7%
Graniczna	90	2	3,5%	2,2%
Plac Anny Jagiellonki	10	2	3,5%	20,0%
Konopnickiej	51	1	1,8%	2,0%
Jodłowa	16	3	5,3%	18,8%
Mariawicka	20	1	1,8%	5,0%
Młyńska	86	1	1,8%	1,2%
Willowa	105	2	3,5%	1,9%
Słowackiego	24	1	1,8%	4,2%
Poprzeczna	79	2	3,5%	2,5%
Nowa	19	1	1,8%	5,3%
średnio/razem	1815	57	100,0%	3,14%

Źródło: opracowanie własne



	wskaźnik wyższy niż średni w Cegłowie (od 1,01 do 1,99 średniej)
	wskaźnik wyższy niż średni w Cegłowie (od 2,0 do 2,99 średniej)
	wskaźnik wyższy niż 3-krotność średniej dla Cegłowa

Rozmieszczenie pomocy społecznej w miejscowości Mienia.

Analogicznie do Cegłowa - z ogólnej liczby 26 rodzin/osób objętych pomocą w miejscowości Mienia, 76% koncentruje się w trzech konkretnych lokalizacjach, a 92% - w pięciu.

Tabela 20. Liczba rodzin/osób korzystających ze świadczeń pomocy społecznej w poszczególnych rejonach miejscowości Mienia.

Rejon w miejsc. Mienia	l.rodzin	% ogółem
Mienia Czworaki	3	11,5%
DPS Św. Józefa w Mieni	11	42,3%
Tereny po PGR	1	3,8%
Fundacja Sławek	6	23,1%
Okolice PKP	2	7,7%
Mienia Petczańska	2	7,7%
Mienia – droga do Cegłowa	1	3,8%
	26	100,0%

Źródło: opracowanie własne

Jest to podstawa do wskazania tych części obszarów w miejscowości Mienia, jako kryzysowych ze względu na występujące tam zjawiska wymagające wsparcia z pomocy społecznej. Dane dotyczą 2015 roku, lecz według uzyskanych informacji, jest to stan trwały.

Problemy społeczne występujące na terenie gminy Cegłów, którymi zajmuje się GOPS, są najistotniejsze z punktu widzenia wpływu na jakość życia mieszkańców oraz perspektywy życiowe dzieci i młodzieży. Przeciwdziałanie ich skutkom i próba ich ograniczenia, powinny zatem stanowić istotną część działań rewitalizacyjnych.

2.3 BEZROBOCIE

Stopa bezrobocia w powiecie mińskim po serii spadków z poziomu 17,9% w 2004 r. do 6,6% w 2008 r., w kolejnych latach wzrastała i osiągnęła maksimum 12,4% w 2012 r., po czym znowu zmniejszyła się aż do 8,8% w 2015 r.

Tabela 21. Wskaźnik stopy bezrobocia na terenie powiatu mińskiego

Rok	2004	2005	2006	2007	2008	2009	2010	2011	2012	2013	2014	2015
stopa bezrobocia w pow. mińskim %	17,9	16,6	14,1	9,8	6,6	8,1	9,5	9,6	11,2	12,4	10,5	8,8

Źródło: GUS

W porównaniu ze średnią w powiecie, stopa rejestrowanego bezrobocia w gminie Cegłów jest stale wyższa. Udział bezrobotnych w liczbie ludności w wieku produkcyjnym w gminie Cegłów wynosił w 2015 r. około 6,7% (według GUS 6,2%, jednakże uwzględniono tam wyższą niż rzeczywistą liczbę osób w wieku produkcyjnym) i był wyższy niż analogiczny wskaźnik dla całego powiatu (5,3%), jak i wśród gmin wiejskich powiatu mińskiego (5,5%). Zatem pomimo korzystnego położenia gminy Cegłów i nie najmniejszego potencjału lokalnej gospodarki, mobilność mieszkańców gminy i skłonność do podejmowania pracy jest niższa. Relacja liczby bezrobotnych kobiet do mężczyzn wskazuje, że wpływ szarej strefy nie ma w tym przypadku dużego znaczenia.

Tabela 22. Odsetek osób bezrobotnych w stosunku do liczby mieszkańców w wieku produkcyjnym w gminach wiejskich powiatu mińskiego w 2014 r.

gmina	bezrobotni - % osób w wieku prod.
Dębe Wlk.	5,0%
Jakubów	5,4%
Dobre	4,9%
Cegłów	6,7%
Stanisławów	5,4%
Siennica	4,2%
Latowicz	5,6%
Mińsk Maz. w.	6,5%
śr. dla gmin wiejskich powiatu	5,5%

Źródło: GUS

Na koniec 2015 r. liczba zarejestrowanych bezrobotnych na terenie gminy Cegłów wynosiła 173 osoby. Dla porównania - w 2005 r. liczba zarejestrowanych bezrobotnych z terenu gminy wynosiła 320 osób, a w 2008 jedynie 123 osoby, ale na koniec 2013 roku było to znowu 265 osób. W ciągu 2 ostatnich lat nastąpił więc spadek liczby bezrobotnych o ponad 34%. Zmiany odzwierciedlały zatem zarówno sytuację makroekonomiczną oraz dostępność pracy w rejonie Warszawy, jak i stan lokalnego rynku pracy.

Tabela 23. Liczba bezrobotnych w gminie Cegłów w latach 2005-2015

Rok	2005	2006	2007	2008	2009	2010	2011	2012	2013	2014	2015
Bezrobotni ogółem	320	249	183	123	123	159	173	246	265	234	173
Zarejestrowani bezrob. mężczyźni	183	126	90	68	79	100	89	124	135	128	99
Zarejestrowane bezrobotne kobiety	137	123	93	55	44	59	84	122	130	106	74
% bezrobotnych kobiet	43%	49%	51%	45%	36%	37%	49%	50%	49%	45%	43%

Źródło: GUS, PUP w Mińsku Maz.




Kobiety stanowiły w 2015 r. 43%, a mężczyźni aż 57% ogółu bezrobotnych. W latach 2007-2015 odsetek bezrobotnych kobiet wahał się od 36% w 2009 r. do 50% w 2012 r. Na terenie gminy Cegłów funkcjonują podmioty, które zatrudniają znaczny odsetek kobiet, ponadto wśród zarejestrowanych mężczyzn częstsze jest zjawisko pracy „na czarno”. W skali województwa odsetek bezrobotnych mężczyzn wynosi 53%, a kobiet 47%, zaś w powiecie odpowiednio 52% oraz 48%. Można na tej podstawie stwierdzić, że odsetek mężczyzn z terenu gminy Cegłów, którzy są zarejestrowani jako bezrobotni jest istotnie wyższy, niż w/w średnie. Może to wskazywać, że część z nich podejmuje pracę przynoszącą nierejestrowany dochód.

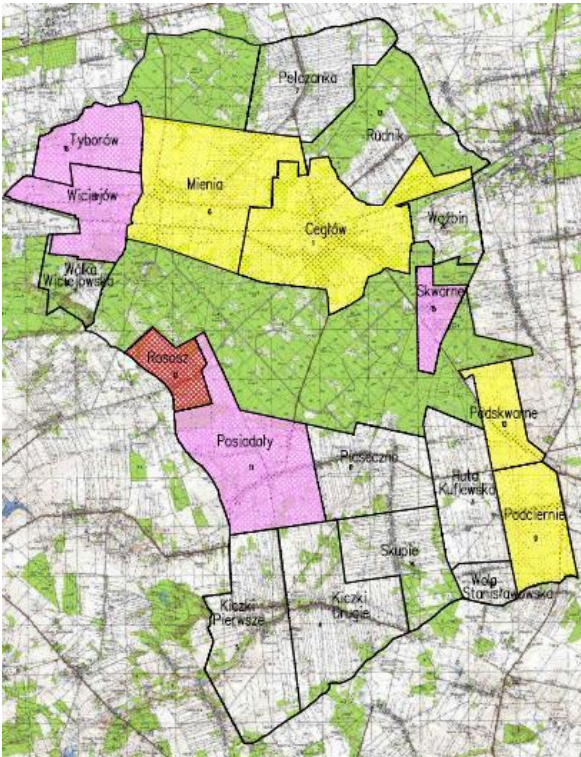
Istotnym problemem jest fakt, że wśród bezrobotnych w gminie Cegłów, ok. 54% stanowią osoby długotrwale bezrobotne, jest to ponadprzeciętnie wysoki odsetek (średnia w powiecie na koniec 2015 r. wynosiła 39,1%). Osoby do 25 roku życia stanowiły na koniec 2015 roku 20,8% ogółu bezrobotnych (przy 14,2% średnio w powiecie mińskim). Sytuacja nie uległa istotnej poprawie w I półroczu 2016 r., gdyż osoby w wieku do 30 lat stanowiły w 2016 r. 29,3% ogółu bezrobotnych, a osoby w wieku powyżej 50 lat - 32,3%. Zestawienie tego z odsetkiem osób długotrwale bezrobotnych pozwala wnioskować, że znaczną część długotrwale bezrobotnych mogą stanowić osoby młode i jest to sytuacja bardzo niekorzystna, wymagająca aktywnego przeciwdziałania. W ostatnich latach odsetek osób posiadających prawo do zasiłku wahał się od 12% do 19%. To również częściowo wynika z faktu, że znaczna część bezrobotnych nie ma doświadczenia zawodowego (w gminie Cegłów 18,4% (w powiecie mińskim tylko 11,9%) w 2015 r. Wynikają z tego również m.in. konkretne obciążenia dla systemu pomocy społecznej w gminie. Osoby bezrobotne bez kwalifikacji zawodowych stanowiły aż 35,8% ogółu bezrobotnych w gminie (przy 23,1% średnio w powiecie). Na koniec 2015 r. 11% ogółu bezrobotnych w gminie nie posiadało ani kwalifikacji, ani doświadczenia zawodowego.

Tabela 24. Odsetek osób bezrobotnych w gminie Cegłów w latach 2013-2015 w relacji do liczby mieszkańców w wieku produkcyjnym

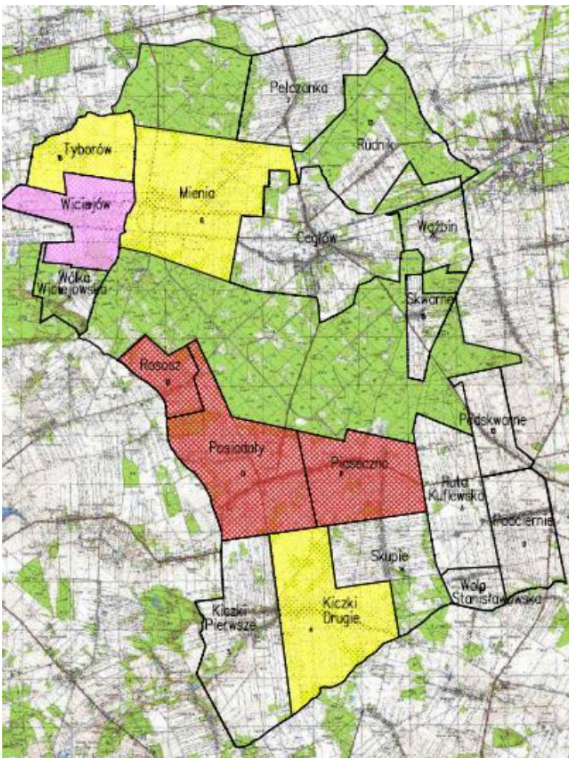
	Bezrobotni jako % liczby mieszkańców w wieku prod.		
	2013	2014	2015
Cegłów	8,1%	6,4%	4,2%
Huta Kuflewska	4,8%	4,7%	4,8%
Kiczki Drugie	5,9%	7,9%	4,6%
Kiczki Pierwsze	5,4%	4,2%	2,2%
Mienia	8,3%	6,8%	5,4%
Pełczanka	6,6%	6,6%	5,0%
Piaseczno	5,2%	10,5%	7,4%
Podciernie	7,9%	6,5%	4,9%
Podskwarne	8,7%	5,4%	5,2%
Posiadały	9,3%	10,1%	8,2%
Rososz	13,0%	10,3%	5,3%
Rudnik	2,5%	2,5%	1,3%
Skupie	1,5%	1,6%	0,0%
Skwarne	9,2%	6,2%	7,7%
Tyborów	10,5%	7,4%	8,6%
Wiciejów	9,9%	8,4%	7,4%
Wola Stanisławowska	3,6%	5,5%	1,8%
Woźbin	5,1%	5,3%	5,3%
Wólka Wiciejowska	6,6%	0,0%	0,0%
średnio w gminie	7,6%	6,7%	4,9%

Źródło: GUS, PUP w Mińsku Maz.

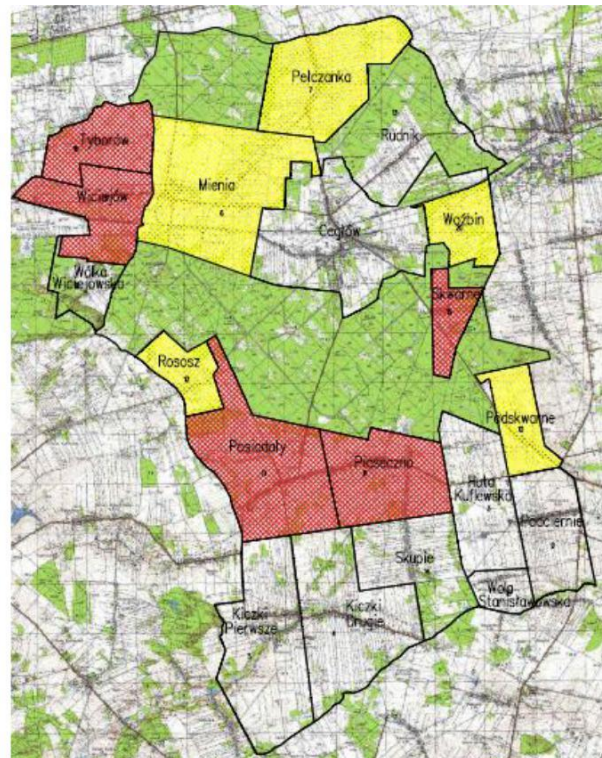
	wskaźnik wyższy niż średni w gminie (od 1,01 do 1,2 średniej)
	wskaźnik wyższy o więcej od 1,2 do 1,5 niż średni w gminie
	wskaźnik wyższy o więcej niż 1,5 od średniego w gminie



Odsetek osób bezrobotnych w gminie Cegłów w roku 2013 w relacji do liczby mieszkańców w wieku produkcyjnym



Odsetek osób bezrobotnych w gminie Cegłów w roku 2014 w relacji do liczby mieszkańców w wieku produkcyjnym



Odsetek osób bezrobotnych w gminie Cegłów w roku 2015 w relacji do liczby mieszkańców w wieku produkcyjnym

Zarówno w skali całej gminy, jak i w poszczególnych miejscowościach, odsetek osób bezrobotnych ulegał w ostatnich 3 latach znacznym wahaniom, niezależnie od poprawy sytuacji na rynku pracy w województwie mazowieckim i subregionie. Znacznie gorzej, niż średnio w gminie kształtowały się statystyki bezrobocia w poszczególnych miejscowościach. **W miejscowościach Skwarne i Tyborów stopa bezrobocia wzrastała, a w Woźbinie nie zmieniała się** pomimo spadku o prawie 2 punkty procentowe w skali gminy. Miejscowości, w których bezrobocie jest najwyższe i utrzymuje się powyżej średniej to oprócz wcześniej wymienionych, także Posiadały, Piaseczno i Rososz, a także Mienia pomimo, że jest to miejscowość z licznymi podmiotami gospodarczymi i o doskonałym położeniu komunikacyjnym. Może to świadczyć o innych niż zła dostępność komunikacyjna przyczynach nie podejmowania pracy przez niektórych mieszkańców.

Tabela 25. Liczba długotrwale bezrobotnych w gminie Cegłów w latach 2013-2015

Rok	2013	2014	2015
Liczba / % długotrwale bezrobotnych w gminie Cegłów	114 / 43%	127 / 54,3%	94 / 54,3%
% długotrwale bezrobotnych w powiecie mińskim	35,3%	41,8%	50,8%

Źródło: GUS, PUP w Mińsku Maz.

Odsetek osób długotrwale bezrobotnych, był w ostatnich trzech latach od 8 do 13 punktów procentowych wyższy w gminie Cegłów niż średnio w powiecie mińskim.

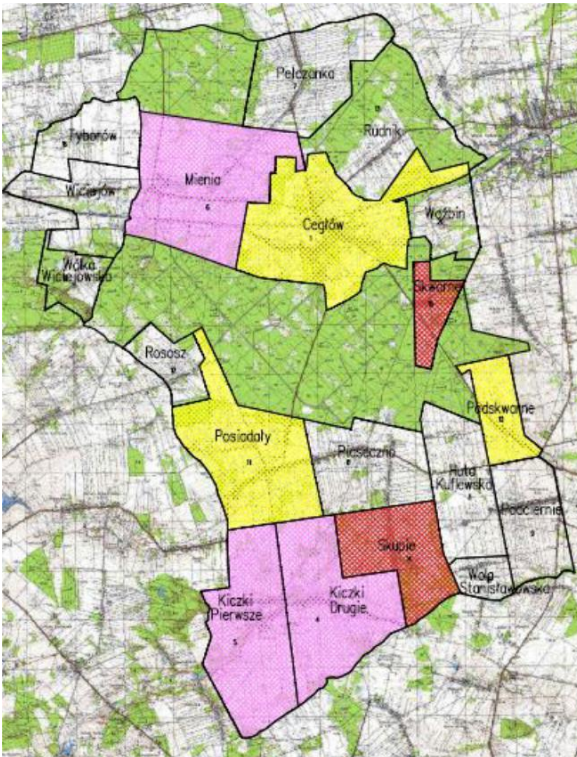
Liczba osób długotrwale bezrobotnych w poszczególnych miejscowościach wskazuje na występowanie w niektórych spośród nich, zjawisk kryzysowych.

Tabela 26. Odsetek długotrwale bezrobotnych w poszczególnych miejscowościach gminy Cegłów

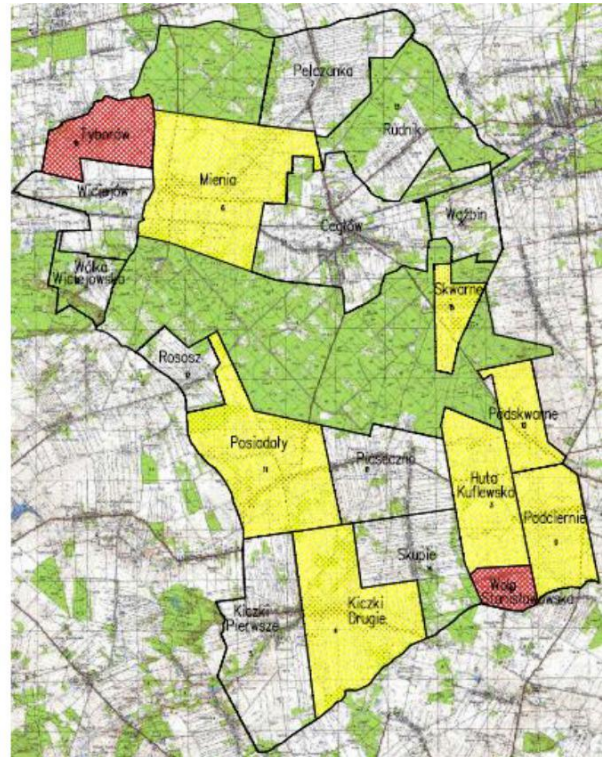
	% długotrwale bezrobotnych		
	2013	2014	2015
Cegłów	37,7%	58,3%	53,6%
Huta Kuflewska		20,0%	60,0%
Kiczki Drugie	77,8%	66,7%	57,1%
Kiczki Pierwsze	25,0%	66,7%	33,3%
Mienia	54,1%	66,7%	58,3%
Pełczanka	44,4%	44,4%	14,3%
Piasieczno	55,6%	27,8%	53,8%
Podciernie	46,2%	36,4%	62,5%
Podskwarne	37,5%	60,0%	60,0%
Posiadały	52,9%	61,1%	60,0%
Rososz	40,0%	50,0%	50,0%
Rudnik	100,0%	50,0%	
Skupie	100,0%	100,0%	
Skwarne	16,7%	100,0%	60,0%
Tyborów	57,1%	40,0%	83,3%
Wiciejów	31,6%	43,8%	50,0%
Wola Stanisławowska	50,0%	33,3%	100,0%
Woźbin			
Wólka Wiciejowska	100,0%		
średnio w gminie	43,0%	54,3%	54,3%

Źródło: GUS, PUP w Mińsku Maz.

	wskaźnik wyższy niż średni w gminie (od 1,01 do 1,2 średniej)
	wskaźnik wyższy o więcej od 1,2 do 1,5 niż średni w gminie
	wskaźnik wyższy o więcej niż 1,5 od średniego w gminie



Odsetek długotrwale bezrobotnych w poszczególnych miejscowościach gminy Cegłów w roku 2014



Odsetek długotrwale bezrobotnych w poszczególnych miejscowościach gminy Cegłów w roku 2015

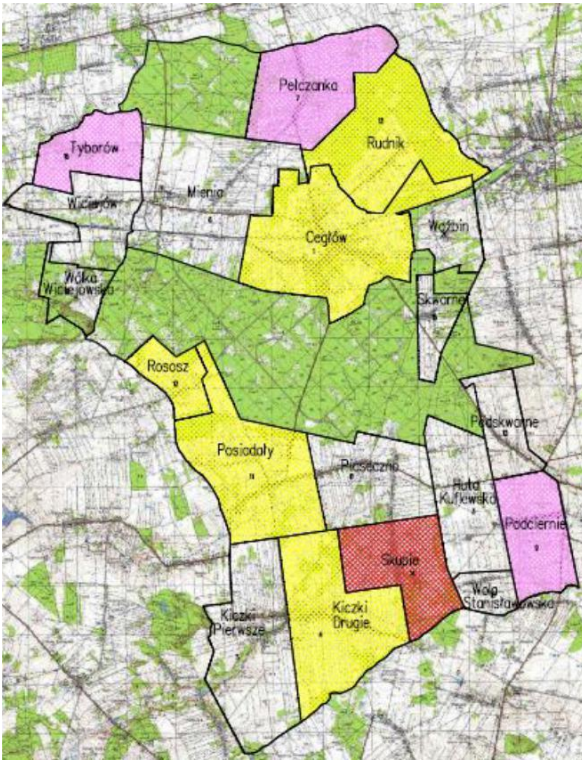
Miejscowościami, w których przez kilka lat utrzymuje się wysoki odsetek osób długotrwale bezrobotnych są: Kiczki Drugie, Mienia, Podskwarne, Posiadały, Skwarne. W ostatnim roku problem dotyczy także Tyborowa i Woli Stanisławowskiej.

Tabela 27. Odsetek bezrobotnych kobiet w gminie Cegłów w latach 2013-2015

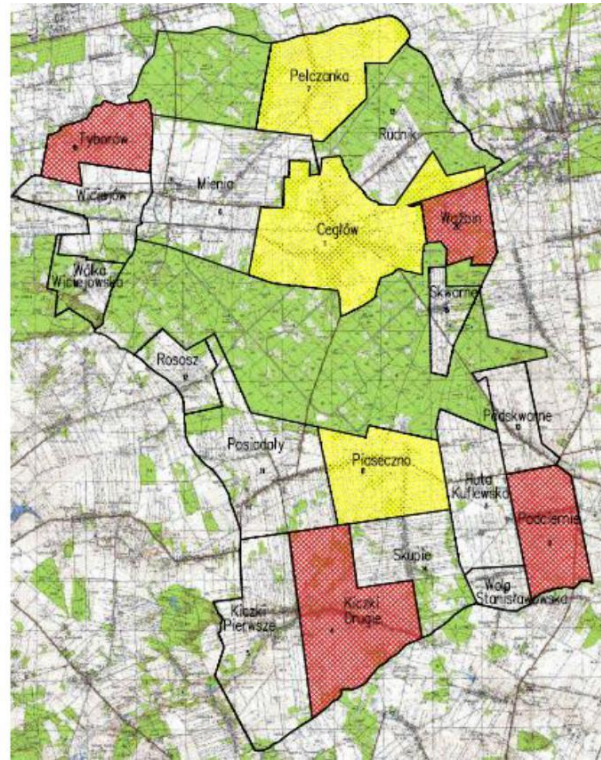
	% bezrobotnych kobiet		
	2013	2014	2015
Cegłów	59,4%	50,0%	46,4%
Huta Kuflewska	40,0%	40,0%	40,0%
Kiczki Drugie	33,3%	50,0%	71,4%
Kiczki Pierwsze	12,5%	33,3%	
Mienia	48,6%	43,3%	33,3%
Pełczanka	55,6%	55,6%	42,9%
Piaseczno	44,4%	44,4%	46,2%
Podciernie	53,8%	54,5%	75,0%
Podskwarne	37,5%		20,0%
Posiadały	41,2%	50,0%	40,0%
Rososz	40,0%	50,0%	
Rudnik	50,0%	50,0%	
Skupie	100%	100%	
Skwarne	33,3%	25,0%	20,0%
Tyborów	42,9%	60,0%	66,7%
Wiciejów	36,8%	31,3%	35,7%
Wola Stanisławowska			
Woźbin	100%		100%
Wólka Wiciejowska			
średnio w gminie	49,1%	45,3%	42,8%

Źródło: GUS, PUP w Mińsku Maz.

	wskaźnik wyższy niż średni w gminie (od 1,01 do 1,2 średniej)
	wskaźnik wyższy o więcej od 1,2 do 1,5 niż średni w gminie
	wskaźnik wyższy o więcej niż 1,5 od średniego w gminie



Odsetek bezrobotnych kobiet w poszczególnych miejscowościach gminy w gminie Cegłów w 2014 roku



Odsetek bezrobotnych kobiet w poszczególnych miejscowościach gminy w gminie Cegłów w 2015 roku




Miejscowościami, w których odsetek bezrobotnych kobiet był na koniec 2015 r. znacznie wyższy niż średnia w gminie, są Kiczki Drugie, Podciernie i Tyborów (oraz 1 osoba w Woźbinie). Druga grupa miejscowości, gdzie występuje wyższe niż przeciętne zjawisko bezrobocia kobiet to Cegłów, Pelczanka i Piaseczno, a więc dwie z nich charakteryzują się dobrą dostępnością komunikacyjną.

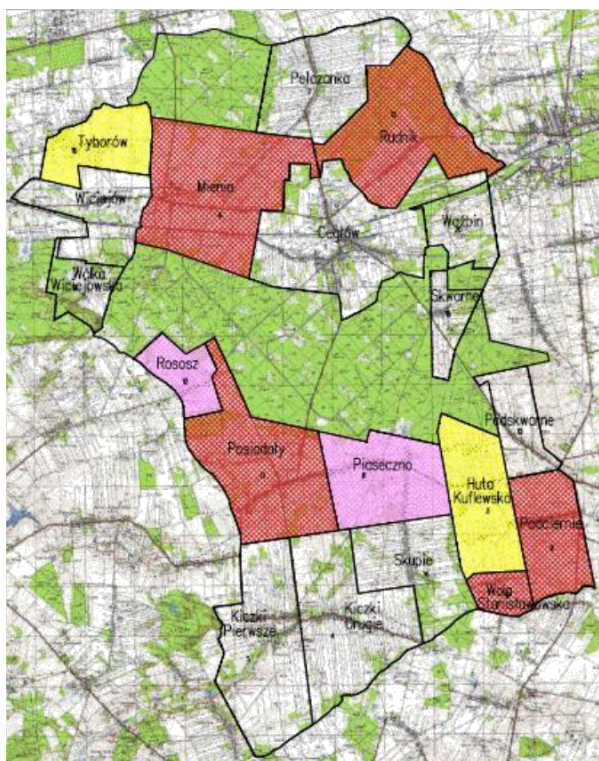
Na terenie gminy z większym niż średnio w powiecie nasileniem, występuje bezrobocie osób w wieku do 25 roku życia. Pomimo poprawy sytuacji makroekonomicznej, odsetek młodych bezrobotnych w gminie wzrósł w 2015 r. o ponad 3 punkty procentowe w stosunku do 2014 roku.

Tabela 28. Odsetek osób poniżej 25 roku życia zarejestrowanych jako bezrobotne

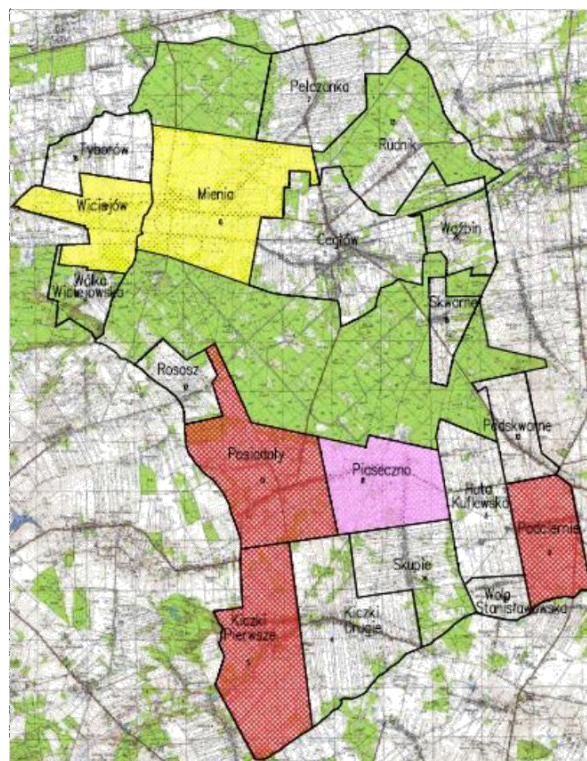
	% bezrobotnych < 25 r. życia		
	2013	2014	2015
Cegłów	16,0%	14,3%	14,3%
Huta Kuflewska	40,0%	20,0%	20,0%
Kiczki Drugie	11,1%	8,3%	
Kiczki Pierwsze	50,0%		66,7%
Mienia	10,8%	33,3%	25,0%
Pęczanka	11,1%	11,1%	14,3%
Piasieczno	11,1%	22,2%	30,8%
Podciernie	7,7%	27,3%	37,5%
Podskwarne	25,0%		20,0%
Posiadały	29,4%	27,8%	40,0%
Rososz		25,0%	
Rudnik	50,0%	50,0%	
Skupie			
Skwarne	33,3%		
Tyborów	57,1%	20,0%	16,7%
Wiciejów	15,8%		21,4%
Wola Stanisławowska		33,3%	
Woźbin			
Wólka Wiciejowska			
średnio w gminie	18,1%	17,5%	20,8%

Źródło: GUS, PUP w Mińsku Maz.

	wskaźnik wyższy niż średni w gminie (od 1,01 do 1,2 średniej)
	wskaźnik wyższy o więcej od 1,2 do 1,5 niż średni w gminie
	wskaźnik wyższy o więcej niż 1,5 od średniego w gminie



Odsetek osób poniżej 25 roku życia



Odsetek osób poniżej 25 roku życia

zarejestrowanych jako bezrobotne w 2014 r.

zarejestrowanych jako bezrobotne w 2015 r.

Ze szczególnie wysokim nasileniem zjawisko bezrobocia młodych występuje w Kiczkach Pierwszych, Posiadałach, Podcierniu i Piasecznie. W mniejszym nasileniu – w Mieni oraz Wiciejowie.

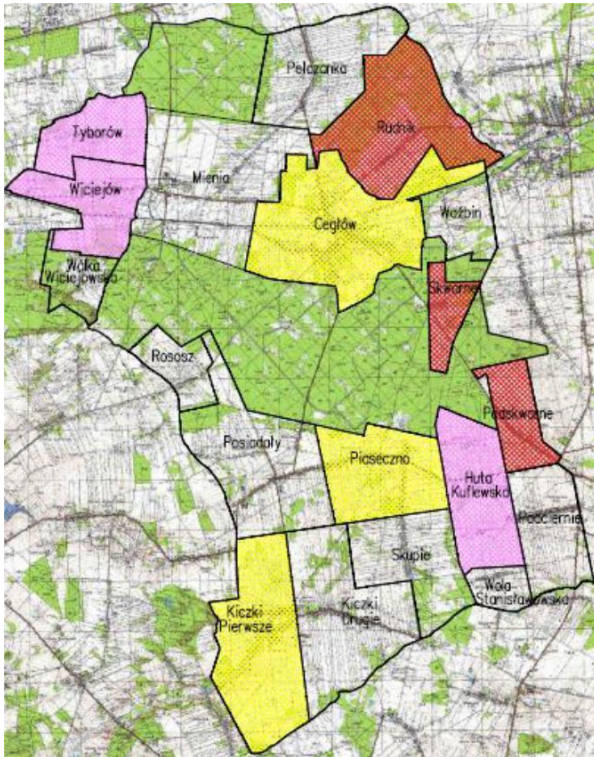
W kilku miejscowościach gminy Cegłów, wyraźnie zaznacza się zjawisko wysokiego bezrobocia osób w wieku powyżej 50 lat, a więc w zdecydowanej większości – posiadających doświadczenie zawodowe. Wśród tych miejscowości w najsilniejszym stopniu problem występuje od co najmniej kilku lat w Skwarne, Podskwarne, Cegłowie, Hucie Kuflewskiej, Tyborowie i Wiciejowie. Można w tym przypadku mówić o zjawisku kryzysowym, zwłaszcza ze względu na fakt, że w niektórych wsiach (Skwarne, Cegłów) problem narasta.

Tabela 29. Odsetek osób bezrobotnych powyżej 50 roku życia w gminie Cegłów w latach 2013-2015

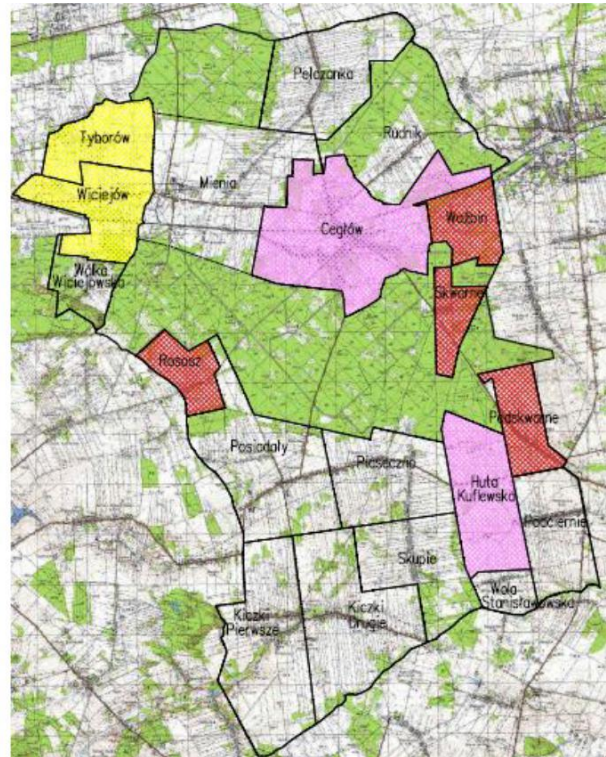
	% bezrobotnych > 50 r. życia		
	2013	2014	2015
Cegłów	28,3%	33,3%	44,6%
Huta Kuflewska		40,0%	40,0%
Kiczki Drugie	22,2%	16,7%	28,6%
Kiczki Pierwsze	12,5%	33,3%	
Mienia	5,4%	16,7%	16,7%
Pęczanka	11,1%	11,1%	14,3%
Piaseczno	33,3%	33,3%	23,1%
Podciernie	23,1%	9,1%	
Podskwarne	50,0%	80,0%	60,0%
Posiadały	23,5%	27,8%	13,3%
Rososz	20,0%		50,0%
Rudnik		50,0%	
Skupie			
Skwarne	33,3%	75,0%	100,0%
Tyborów	28,6%	40,0%	33,3%
Wiciejów	36,8%	37,5%	35,7%
Wola Stanisławowska			
Woźbin			100,0%
Wólka Wiciejowska	100,0%		
średnio w gminie	23,8%	29,1%	32,4%

Źródło: GUS, PUP w Mińsku Maz.

	wskaźnik wyższy niż średni w gminie (od 1,01 do 1,2 średniej)
	wskaźnik wyższy o więcej od 1,2 do 1,5 niż średni w gminie
	wskaźnik wyższy o więcej niż 1,5 od średniego w gminie



Odsetek osób bezrobotnych powyżej 50 roku życia w gminie Cegłów w 2014 r.



Odsetek osób bezrobotnych powyżej 50 roku życia w gminie Cegłów w 2015 r.

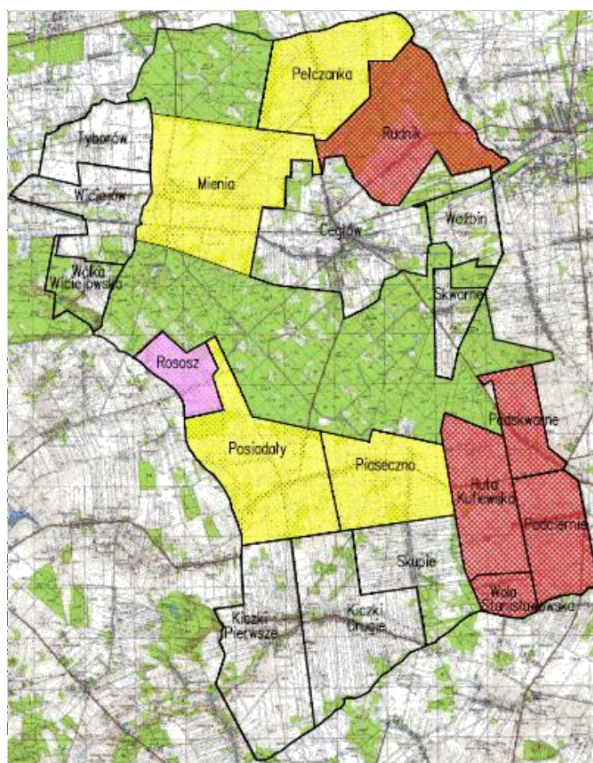
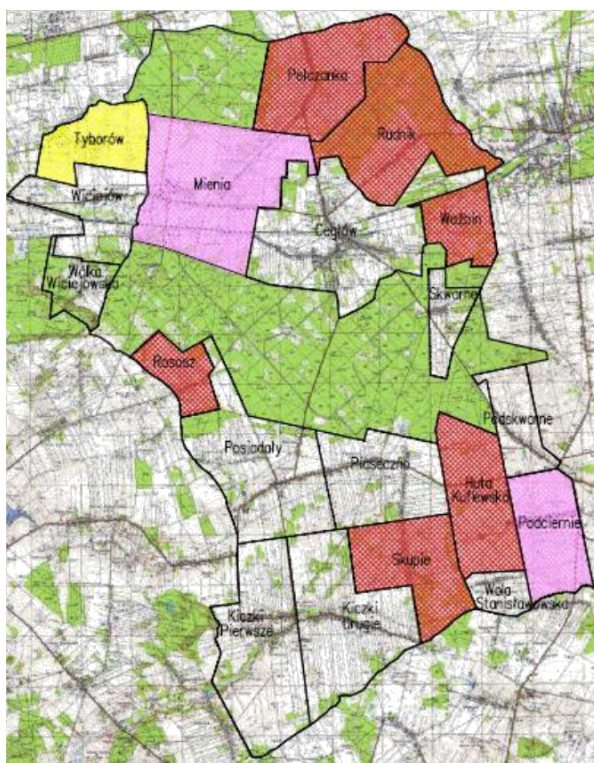
Innym zjawiskiem kryzysowym a terenie gminy Cegłów, jest trwale utrzymujący się wysoki odsetek osób bezrobotnych bez kwalifikacji zawodowych. Stan ten uniemożliwia tym osobom praktycznie wejście na rynek pracy, czyniąc je w znacznym procencie podopiecznymi pomocy społecznej. Ze szczególną siłą to zjawisko występuje w Hucie Kuflewskiej, Podcierniu, Podskwarnem i Rudniku. Z nieco mniejszą siłą – w Mieni, Pełczance, Piasecznie i Posiadałach. W ramach programu rewitalizacji konieczne jest opanowanie tego zjawiska.

Tabela 30. Osoby bezrobotne w gminie Cegłów pozostające bez kwalifikacji zawodowych.

	% bezrobotnych bez kwalifik.		
	2013	2014	2015
Cegłów	30,2%	28,6%	33,9%
Huta Kuflewska	20,0%	60,0%	60,0%
Kiczki Drugie	11,1%	16,7%	
Kiczki Pierwsze	62,5%	33,3%	
Mienia	37,8%	50,0%	37,5%
Pełczanka	55,6%	55,6%	42,9%
Piaseczno	33,3%	33,3%	38,5%
Podciernie	53,8%	54,5%	62,5%
Podskwarne	50,0%	80,0%	60,0%
Posiadały	29,4%	27,8%	40,0%
Rososz	60,0%	75,0%	50,0%
Rudnik	50,0%	100,0%	100,0%
Skupie		100,0%	
Skwarne			20,0%
Tyborów	42,9%	40,0%	33,3%
Wiciejów	31,6%	25,0%	21,4%
Wola Stanisławowska	100,0%	33,3%	100,0%
Woźbin		100,0%	
Wólka Wiciejowska			
średnio w gminie	34,7%	36,8%	35,8%

Źródło: GUS, PUP w Mińsku Maz.

	wskaźnik wyższy niż średni w gminie (od 1,01 do 1,2 średniej)
	wskaźnik wyższy o więcej od 1,2 do 1,5 niż średni w gminie
	wskaźnik wyższy o więcej niż 1,5 od średniego w gminie



Osoby bezrobotne w gminie Cegłów pozostające bez kwalifikacji zawodowych w 2014 r.

Osoby bezrobotne w gminie Cegłów pozostające bez kwalifikacji zawodowych w 2015 r.

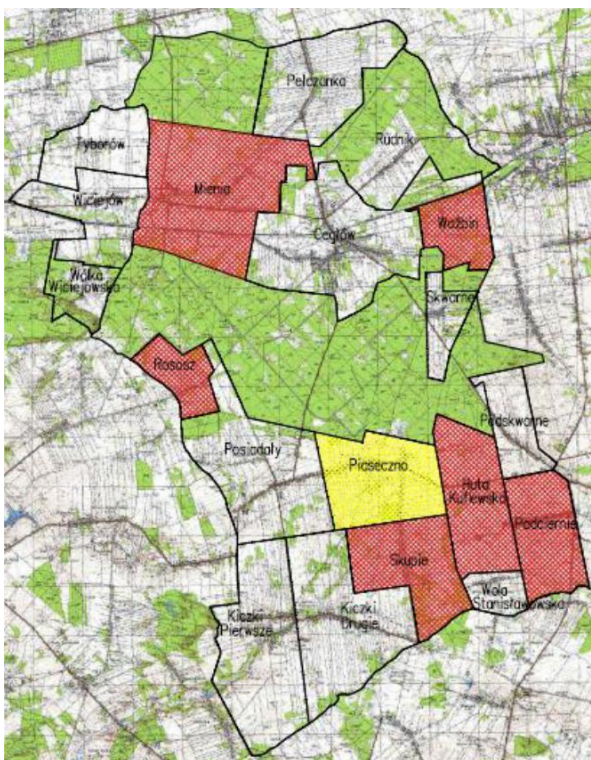
Ostatnim z negatywnych zjawisk na lokalnym rynku pracy w gminie Cegłów jest występowanie w niektórych miejscowościach ponadprzeciętnie wysokiego odsetka osób bez doświadczenia zawodowego. W niektórych miejscowościach problem utrzymuje się przez wiele lat (Huta Kuflewska, Rososz, Mienia), zaś w Podcierniu nawet narasta. W 2015 r. pojawił się ze znacznym nasileniem w Kiczkach Pierwszych i Podskwarne.

Tabela 31. Osoby bezrobotne na terenie gminy Cegłów bez doświadczenia zawodowego

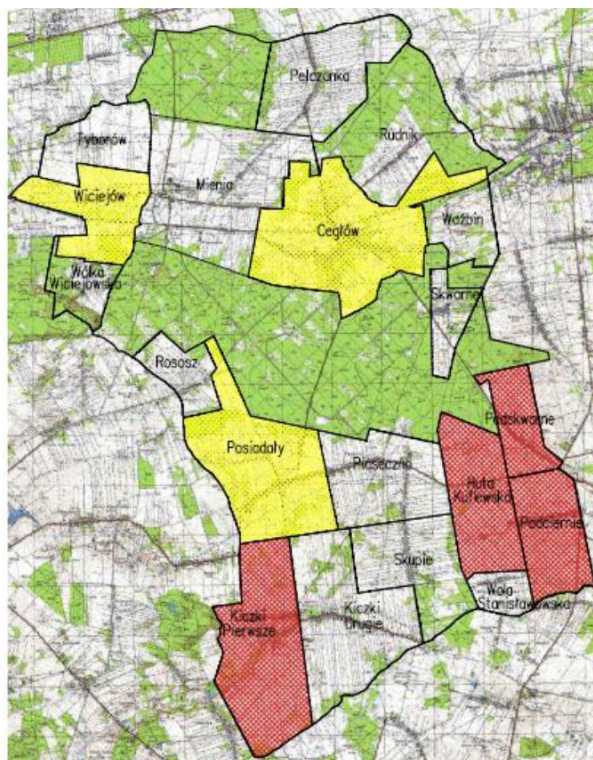
	% bezrobotnych bez dośw.zaw.		
	2013	2014	2015
Cegłów	14,2%	19,0%	19,6%
Huta Kuflewska	20,0%	60,0%	40,0%
Kiczki Drugie	33,3%	16,7%	14,3%
Kiczki Pierwsze	25,0%	16,7%	33,3%
Mienia	18,9%	36,7%	16,7%
Pełczanka	11,1%	22,2%	
Piaseczno	22,2%	27,8%	7,7%
Podciernie	23,1%	36,4%	50,0%
Podskwarne	12,5%	20,0%	40,0%
Posiadały	17,6%	16,7%	20,0%
Rososz	40,0%	75,0%	
Rudnik			
Skupie		100,0%	
Skwarne	16,7%		
Tyborów	28,6%	20,0%	
Wiciejów	15,8%	6,3%	21,4%
Wola Stanisławowska			
Woźbin	100,0%	100,0%	
Wólka Wiciejowska			
średnio w gminie	17,7%	23,5%	18,5%

Źródło: GUS, PUP w Mińsku Maz.

	wskaźnik wyższy niż średni w gminie (od 1,01 do 1,2 średniej)
	wskaźnik wyższy o więcej od 1,2 do 1,5 niż średni w gminie
	wskaźnik wyższy o więcej niż 1,5 od średniego w gminie



Osoby bezrobotne na terenie gminy Cegłów bez doświadczenia zawodowego w 2014 r. w %



Osoby bezrobotne na terenie gminy Cegłów bez doświadczenia zawodowego w 2015 r. w %

Ograniczenie skali przedstawionych powyżej negatywnych zjawisk, jest możliwe jedynie przy efektywnej współpracy Gminy oraz instytucji operujących na rynku pracy, zwłaszcza Powiatowego Urzędu Pracy w Mińsku Mazowieckim. Konieczne jest zatem włączenie go jako partnera w trakcie planowania i realizacji działań rewitalizacyjnych.

2.4. EDUKACJA

Na terenie Gminy Cegłów działa sieć placówek oświatowych, którą w 2015 roku tworzyły dwie szkoły podstawowe z 23 oddziałami, jedno gimnazjum z 10 oddziałami, trzy przedszkola i trzy punkty przedszkolne. Liczba placówek edukacyjnych w Gminie uległa zmniejszeniu w poprzednich latach i w ostatnim okresie (2014 - 2016) utrzymywała się na stałym poziomie.

Obecnie w gminie funkcjonują następujące podmioty edukacyjne:

- Zespół Szkolny w Cegłowie, w którego skład wchodzi: Publiczne Przedszkole w Cegłowie, Publiczna Szkoła Podstawowa w Cegłowie, Publiczne Przedszkole w Cegłowie – filia w Piasecznie, Publiczna Szkoła Podstawowa w Cegłowie – filia w Piasecznie. Filia Zespołu w Cegłowie obsługuje miejscowości: Piaseczno, Skupie, Posiadały, Kiczki I oraz Kiczki II.
- Publiczne Gimnazjum w Cegłowie,
- Publiczna Szkoła Podstawowa w Wiciejowie prowadzona przez Stowarzyszenie Rozwoju Wsi Wiciejów i okolic, w której skład wchodzi: Publiczna Szkoła Podstawowa w Wiciejowie, Klub Malucha w Wiciejowie, Punkt Przedszkolny w Wiciejowie,

- Punkt Przedszkolny w Podcierniu prowadzony przez Stowarzyszenie Rozwoju Wsi Podciernie i okolic,
- Przedszkole Niepubliczne „Kraina Bajek” w Cegłowie, prowadzone przez podmiot prywatny.

W latach 2007-2013 w Gminie Cegłów zmieniała się liczba uczniów kształcących się w poszczególnych typach szkół. Nastąpiło zwiększenie liczby dzieci w wieku przedszkolnym, co wynika z echa wyżu demograficznego lat '80 ub. wieku. Istotnemu zmniejszeniu uległa zaś liczba uczniów szkół podstawowych i gimnazjów [Tabela nr 32]. Obecnie będzie można obserwować zwiększenie liczby uczniów w szkołach podstawowych.

Tabela 32. Liczba uczniów w poszczególnych typach placówek oświatowych w gminie Cegłów w latach 2007-2015

	2007	2008	2009	2010	2011	2012	2013	2014	2015
przedszkola	100	102	106	104	129	115	170	137	
punkty przedszkolne	-	-	16	37	34	62	68	68	
szkoły podstawowe	444	426	412	387	373	335	304	329	367
gimnazjum	225	210	193	180	172	180	174	158	144

Źródło: UG w Cegłowie

Współczynnik skolaryzacji netto wynosił w 2015 r. 92,17 w dla szkół podstawowych i 82,17 dla gimnazjum. Wynika z tego, że istotny odsetek uczniów (zwłaszcza w wieku gimnazjalnym) zamieszkałych na terenie gminy, pobiera naukę poza nią.

W niektórych szkołach nie jest w wystarczającym stopniu rozwinięta infrastruktura sportowa.

Innym poważnym problemem (pomimo, że nie wynika to z oficjalnych statystyk policyjnych) są występujące zagrożenia młodzieży związane z dostępnością narkotyków na terenie gminy. Według niektórych sołtysów oraz innych osób obecnych na warsztatach uzgadniających diagnozę, substancje psychoaktywne są łatwo dostępne na terenie gminy.

2.5. AKTYWNOŚĆ SPOŁECZNA

Aktywność mieszkańców gminy Cegłów mierzona liczbą zarejestrowanych stowarzyszeń i fundacji, wynosi 3,4/1000 mieszkańców i jest wyższa niż średnia dla gmin wiejskich powiatu mińskiego [Tabela 33]. Na tę statystykę wpływają m.in. liczne na terenie gminy OSP. Wskaźnik liczby organizacji pozarządowych/1000 mieszkańców bez uwzględnienia OSP, wynosi w gminie Cegłów 2,26. Jest to prawie 2 razy mniej niż średnio w województwie mazowieckim (4,3 w 2015 r.)

Tabela 33. Wskaźnik liczby organizacji pozarządowych w przeliczeniu na 1000 mieszkańców w gminach wiejskich powiatu mińskiego

Fundacje i stowarzyszenia/1000 mieszk.	
Dębe Wlk.	2,3
Jakubów	1,6
Dobre	2,5
Cegłów	3,4
Stanisławów	2,2
Siennica	3,4
Latowicz	3,1

Źródło: GUS

Tabela 34. Liczba organizacji pozarządowych w miejscowościach gminy Cegłów w 2015 r.

Miejscowość	Liczba NGO*
Cegłów	8
Huta Kuflewska	1
Kiczki Drugie	1
Kiczki Pierwsze	
Mienia	3
Pełczanka	1
Piasieczno	2
Podciernie	2
Podskwarne	1
Posiadały	1
Rososz	
Rudnik	
Skupie	1
Skwarne	
Tyborów	
Wiciejów	1
Wola Stanisławowska	
Wózbin	
Wólka Wiciejowska	
Razem w gminie	22

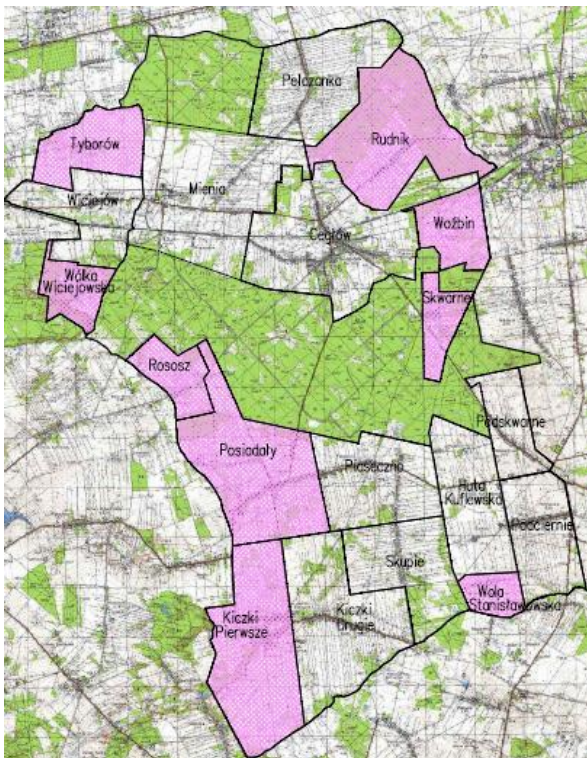
* Razem z OSP

Źródło: UG w Cegłowie

Tabela 35a. Liczba organizacji pozarządowych na terenie gminy w przeliczeniu na 1000 mieszkańców w 2015 r.

	Liczba NGO/ 1000 mieszk.
Cegłów	3,6
Huta Kuflewska	5,2
Kiczki Drugie	3,7
Kiczki Pierwsze	0,0
Mienia	3,6
Pełczanka	3,8
Piasieczno	6,4
Podciernie	6,9
Podskwarne	5,8
Posiadały	2,9
Rososz	0,0
Rudnik	0,0
Skupie	8,4
Skwarne	0,0
Tyborów	0,0
Wiciejów	3,6
Wola Stanisławowska	0,0
Woźbin	0,0
Wólka Wiciejowska	0,0
średnia w gminie	3,6

Źródło: UG w Cegłowie



Liczba organizacji pozarządowych na terenie gminy w przeliczeniu na 1000 mieszkańców

Na obszarze gminy funkcjonują:

- Ochotnicze Straże Pożarne (OSP) w miejscowościach: Cegłów, Kiczki, Mienia, Pełczanka, Podciernie, Podskwarne, Posiadały, Skupie.
- Stowarzyszenia:
 - Stowarzyszenie „Biegacz-Cegłów”,
 - Stowarzyszenie „Kulturalna Przystań”,
 - Stowarzyszenie „Nasze Kulinarne Tradycje”,
 - Stowarzyszenie „Tradycyjnie Nowocześni”,
 - Stowarzyszenie „3 Sektor”,
 - Stowarzyszenie Inicjatyw Lokalnych w Piasecznie,
 - Stowarzyszenie Rozwoju Wsi Podciernie i Okolic,
 - Stowarzyszenie Rozwoju Wsi Wiciejów i Okolic,
- Kluby sportowe: KS Nowa Jutrzenka Cegłów oraz UKS Jutrzenka Junior Cegłów,

Miarą rozwoju społeczeństwa obywatelskiego jest jednak nie tylko liczba, lecz również aktywność organizacji pozarządowych. Zarówno z przeprowadzonych wywiadów, jak i z badania ankietowego wynika, że mieszkańcy dość nisko oceniają swoją aktywność i zaangażowanie w sprawy swojego najbliższego otoczenia. Postawy uczestnictwa i wspierania lokalnej aktywności, coraz częściej zastępowane są (zwłaszcza w niektórych miejscowościach) przez formułowanie oczekiwań pod adresem lokalnych władz typowe dla postaw roszczeniowych.

Wskaźnikiem aktywności społecznej jest także **frekwencja wyborcza**. Frekwencja w wyborach parlamentarnych w 2015 roku w gminie Cegłów wyniosła 50,23% i była nieco niższa niż średnia w kraju (50,91%). Frekwencja w województwie mazowieckim wyniosła 58,7%, zaś w powiecie mińskim 55,1%. Zatem frekwencja w gminie Cegłów była niższa średnio o ok. 5 punktów procentowych (10%) niż w grupie najbliższej położonych pozostałych gmin powiatu.

Tabela 36. Aktywność wyborcza mieszkańców gminy Cegłów - frekwencja w poszczególnych komisjach wyborczych w wyborach parlamentarnych w 2015 roku

Strażnica Ochotniczej Straży Pożarnej w Mieni	46,04%
Świetlica Wiejska w Posiadałach	43,29%
Strażnica Ochotniczej Straży Pożarnej w Podcierniu	43,85%
Dom Ludowy w Kiczkach	51,02%
Strażnica Ochotniczej Straży Pożarnej w Cegłowie	46,36%
Urząd Gminy Cegłów	59,11%

Źródło: UG w Cegłowie

Wyniki frekwencji w poszczególnych komisjach wskazują na dość duże zróżnicowanie – w miejscowości Cegłów frekwencja była znacznie wyższa, niż średnia w gminie, a nawet województwie mazowieckim, frekwencja w Kiczkach była zbliżona do średniej, natomiast w pozostałych miejscowościach, zwłaszcza w Podcierniu i Posiadałach mieszkańcy głosowali zdecydowanie mniej licznie, co świadczy o ogólnie niższej aktywności społecznej.

2.6. BEZPIECZEŃSTWO PUBLICZNE I PRZESTĘPCZOŚĆ

Analizy przestępczości na terenie gminy Cegłów dokonano na podstawie danych Komisariatu Policji w Mrozach oraz Komendy Powiatowej Policji w Mińsku Mazowieckim. Najczęstsze rodzaje popełnianych przestępstw, to kradzieże i kradzieże z włamaniem. Z mniejszą częstością występują pobicia i uszkodzenia mienia, jednakże statystyki policyjne nie obejmują najczęściej aktów wandalizmu (art. 288 KK), gdyż są one bardzo rzadko zgłaszane. Według ustaleń poczynionych w trakcie prowadzenia analizy, stanowią one istotny problem. Zmniejszeniu liczby przestępstw towarzyszy wzrost liczby wykroczeń i osób ukaranych mandatami oraz wzrost o 37% w ciągu 2 lat liczby interwencji policyjnych. Przekroczenia prawa o charakterze chuligańskim bardzo często koncentrują się w pobliżu przystanków PKP w Cegłowie i Mieni, w rejonie targowiska w Cegłowie oraz w miejscach gromadzenia się młodych ludzi, np. uczestniczących w różnego rodzaju imprezach i zabawach. Z tego względu należałoby uznać właśnie te lokalizacje jako obszary kryzysowe jeśli chodzi o akty wandalizmu i chuligaństwa.

Tabela 37. Statystyka przestępczości w gminie Cegłów w latach 2012-2015

rok	2012	2013	2014	2015
liczba przestępstw kryminalnych	38	28	19	20
interwencje policji	b.d.	388	493	533
nałożone mandaty za wykroczenia	b.d.	87	124	206
wnioski do sądu o ukaranie	b.d.	17	15	4
zatrzymani nietrzeźwi kierowcy	b.d.	28	21	14
wypadki drogowe	7	-	2	4
kolizje	27	13	20	13

Źródło: opracowanie własne na podst. danych KP w Mrozach

Tabela 38. Procentowy udział przestępstw kryminalnych w miejscowościach gminy Cegłów w latach 2013-2016*

	Procent popełnionych przestępstw wg miejscowości w latach 2013-2016			
	2013 rok	2014 rok	2015 rok	2016 rok
Cegłów	50,0%	31,6%	30,0%	33,3%
Huta Kuflewska	3,6%		5,0%	
Kiczki Drugie	3,6%	5,3%		
Kiczki Pierwsze	3,6%			
Mienia	7,1%	15,8%	20,0%	50,0%
Pełczanka			20,0%	
Piaseczno	3,6%			
Podciernie		5,3%	5,0%	
Podskwarne		5,3%		
Posiadały	7,1%	15,8%	20,0%	
Rososz				
Rudnik				
Skupie				
Skwarne				16,7%
Tyborów	3,6%	15,8%		
Wiciejów	7,1%	5,3%		
Wola Stanisławowska				
Woźbin	10,7%			
Wólka Wiciejowska				
	100,0%	100,0%	100,0%	100,0%

Źródło: opracowanie własne na podst. danych KP w Mrozach

*dane za 2016 rok obejmują I półrocze

	od 0 do 4,9%
	od 5% do 9,9%
	od 10% do 20%
	powyżej 20%

Powyższe zestawienie jednoznacznie wskazuje na koncentrowanie się zjawiska przestępczości w kilku miejscowościach gminy. Miejscowością, w której corocznie odnotowuje się najwięcej przestępstw jest Cegłów, w następnej kolejności są Mienia i Posiadały, a w 2015 r. także Pełczanka. W ostatnim roku są to także Cegłów i Mienia oraz Posiadały i pomimo, że statystyka za I półrocze nie może być porównywana z danymi z pozostałych lat, wydaje się potwierdzać występujący trend. Zatem można uznać w/w miejscowości za kryzysowe ze względu na nasilenie zjawisk związanych z przestępczością kryminalną.

Analiza wskaźnika liczby przestępstw w przeliczeniu na 1000 mieszkańców, potwierdza zamieszczone powyżej wnioski. Wprawdzie w Cegłowie wskaźnik liczby popełnianych przestępstw/1000 mieszkańców jest relatywnie niski, to należy wziąć pod uwagę fakt, że chodzi o przestępstwa najsłabiej wykrywane. Należy także zwrócić uwagę na fakt, że wielkość wskaźnika przestępstw/1000 mieszkańców w 2015 r. dla miejscowości Pełczanka i

Posiadały, a we wcześniejszych latach dla Woźbina i Tyborowa, jest zbliżona lub większa niż średnia w powiecie mińskim.

Tabela 39. Wskaźnik liczby przestępstw kryminalnych w przeliczeniu na 1000 mieszkańców w miejscowościach gminy Cegłów w latach 2013-2016*

	liczba przestępstw w przeliczeniu na 1000 mieszkańców			
	2013	2014	2015	2016*
Cegłów	6,4	3,7	3,7	1,4
Huta Kuflewska	5,2		5,2	
Kiczki Drugie	3,7	3,7		
Kiczki Pierwsze	4,3			
Mienia	2,4	3,6	4,8	3,6
Pełczanka			15,2	
Piaseczno	3,2			
Podciernie		3,4	3,4	
Podskwarne		5,8		
Posiadały	5,8	8,7	11,6	
Rososz				
Rudnik				
Skupie				
Skwarne				8,4
Tyborów	10,0	30,0		
Wiciejów	7,2	3,6		
Wola Stanisławowska				
Woźbin	107,1			
Wólka Wiciejowska				
średnia w gminie	4,6	3,5	3,6	1,2

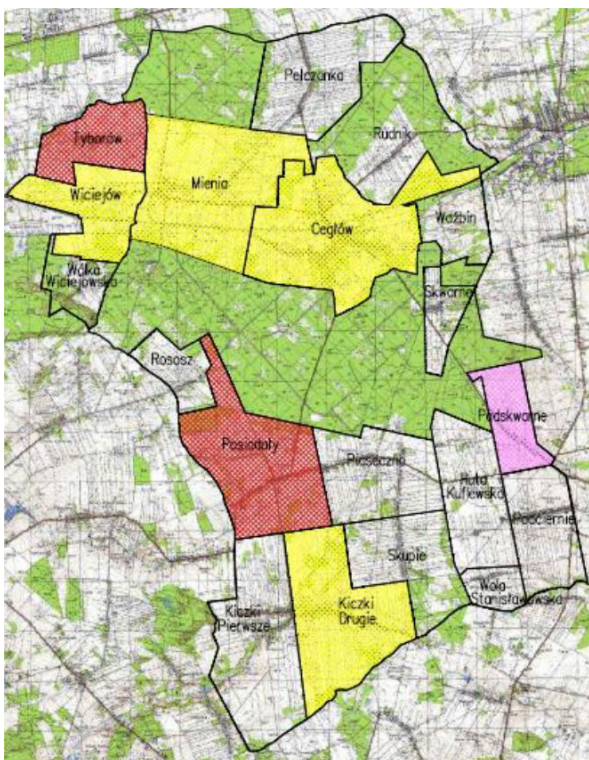
*dane za 2016 rok obejmują I półrocze

Źródło: opracowanie własne na podst. danych KP w Mrozach

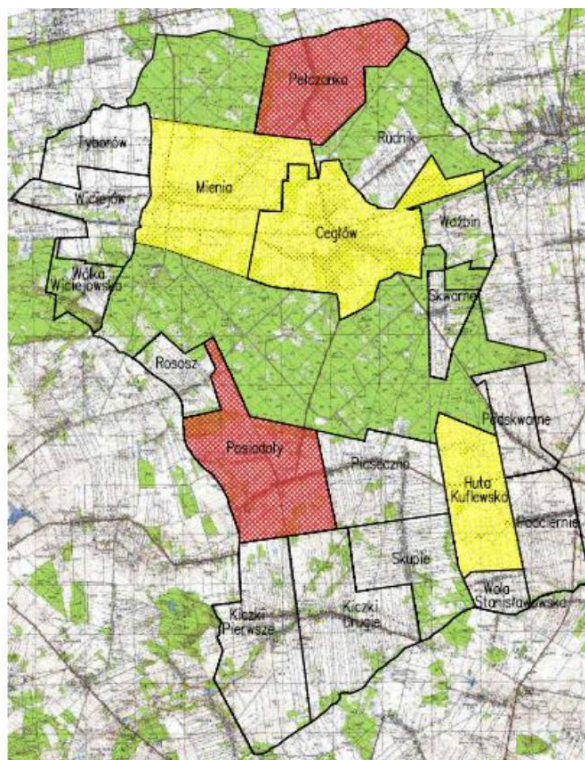
średnia w woj. mazowieckim w 2015 r.: 21 przestępstw w zakończonych post. przygotowawczych/1000 mieszkańców

średnia w powiecie mińskim w 2014 r.: 16 przestępstw w zakończonych post. przygotowawczych/1000 mieszkańców

	powyżej śr. do 150 % średniej
	od 150% do 200% średniej
	powyżej 200% średniej



Wskaźnik liczby przestępstw kryminalnych w przeliczeniu na 1000 mieszkańców w miejscowościach gminy Cegłów w 2014 r.



Wskaźnik liczby przestępstw kryminalnych w przeliczeniu na 1000 mieszkańców w miejscowościach gminy Cegłów w 2015 r.

3. SFERA PRZESTRZENNO-FUNKCJONALNA

Położenie i powiązania komunikacyjne należą do kluczowych czynników dla układu funkcjonalno przestrzennego. Zarówno położenie, jak i powiązania komunikacyjne gminy są bardzo korzystne. Najważniejszym zewnętrznym połączeniem komunikacyjnym gminy jest przebiegająca niecały kilometr od północnej granicy - droga krajowa nr 92. Drugim bardzo ważnym z punktu widzenia dalszego rozwoju gminy szlakiem komunikacyjnym jest **trasa E30**, uznawanej za najważniejszy europejski szlak komunikacyjny na osi wschód – zachód. Jest ona główną trasą dla samochodów ciężarowych, w transporcie z Europy Zachodniej do Rosji i Białorusi. Polski odcinek trasy E30 ze Świecka do Warszawy, to autostrada A2. Klasę autostrady ma także obwodnica Mińska Mazowieckiego. Dalej trasa jako droga nr 2 prowadzi aż do przejścia granicznego w Kukurykach. Drogi te są osiami rozwoju zarówno dla inwestycji mieszkaniowych, jak i dla działalności gospodarczej oddziałującymi na odległość wielu kilometrów. Duża część gminy Cegłów leży w zasięgu oddziaływania tych dróg.

Bardzo ważnym z punktu widzenia dalszego rozwoju gminy szlakiem komunikacyjnym jest także droga powiatowa **2230W** - Mińsk Mazowiecki-Cegłów-Mrozy, prowadząca ruch o dużym jak na taką drogę natężeniu (ponad 4200 poj. dobę).

Dodatkową mocną stroną jest bliska odległość Gminy od Mińsk Maz., który jest

autobusowym centrum przesiadkowym w ruchu lokalnym i regionalnym.

Układ drogowy jest doskonale uzupełniany przez połączenia kolejowe z Warszawą i Siedlcami. W obecnej chwili gmina nie wykorzystuje w pełni atutów swojego położenia. Zgodnie ze Studium Uwarunkowań i Kierunków Zagospodarowania Przestrzennego Gminy Cegłów z 2010 r. w strukturze funkcjonalno-przestrzennej gminy wyróżnia się tereny o następującym przeznaczeniu:

- tereny zabudowy mieszkaniowej,
- tereny zabudowy usługowej,
- tereny zabudowy techniczno-produkcyjnej,
- tereny rolne,
- tereny zieleni i wód.

Zabudowa jednorodzinna i usługowa koncentruje się głównie w miejscowościach Cegłów i Mienia oraz w Wiciejowie, Tyborowie, Kiczkach Pierwszych, Posiadałach, Wólce Wiciejowskiej.

Tereny zabudowy produkcyjno – usługowej obejmują tereny zarówno istniejących, jak i nowo planowanych terenów związanych z działalnością gospodarczą w tym zakłady produkcyjne, usługowe, stacje obsługi pojazdów, bazy transportowe, hurtownie, składy, magazyny, stacje paliw płynnych i gazowych, obiekty handlowe. Zabudowa produkcyjno – usługowa występuje w Mieni, Cegłowie, Podcierniu, Kiczkach Pierwszych i Woźbinie. Jako nowo projektowane tereny przewiduje strefę aktywności gospodarczej w północnych rejonach gminy, jednakże jej powstanie i rozwój natrafiają na liczne przeszkody. Obejmują one m.in. konieczne nakłady na poprawę infrastruktury drogowej oraz rozwój infrastruktury wodno -kanalizacyjnej, energetycznej i telekomunikacyjnej.

Większość funkcji usługowych o znaczeniu lokalnym, jest realizowanych w miejscowości Cegłów oraz Mienia (komunikacja lokalna i ponadlokalna). Właśnie na terenie Cegłowa występują istotne potrzeby w zakresie poprawy rozwiązań funkcjonalno-przestrzennych, polegające m.in. na przywróceniu dawnego układu urbanistycznego centrum miejscowości, ale także na pełnym wykorzystaniu potencjałów w rejonie targowiska i przystanku kolejowego. W obecnym stanie są to tereny częściowo zaniedbane i nie w pełni zagospodarowane. Także jeśli chodzi o rozwiązania komunikacyjne na terenie miejscowości, konieczne są różnorodne działania związane z poprawą bezpieczeństwa w ruchu drogowym, zwiększeniem płynności ruchu, itp.



Kościół rzymsko-katolicki przy Rynku w Cegłowie.
Zdjęcie z lat 30tych XX w.



Obiekt sierocińca przy kościele
Zdjęcie z lat 30tych XX w.



Procesja Bożego Ciała na Rynku w
Cegłowie. Zdjęcie z 1930 r.



Budynek szkoły w m. Cegłów.
Zdjęcie z lat 30tych XX w.

Ważną kwestią lokalną jest poprawa dostępności komunikacyjnej, w tym peryferyjnych rejonów gminy. Jest to kluczowe zagadnienie zarówno ze względu na dostępność miejsc pracy oraz edukacji ponadgimnazjalnej, ale także w realizowaniu funkcji kulturalnych i rekreacyjnych. Poprawa dostępności komunikacyjnej wpływa bezpośrednio na rozwój przedsiębiorczości, w tym możliwość turystycznego wykorzystania walorów gminy. Poprawa dostępności powinna być prowadzona zarówno poprzez modernizację i budowę dróg gminnych i powiatowych, jak i poprzez rozwój komunikacji zbiorowej na obszarach, które obecnie są pod tym względem nieco upośledzone (szczególnie południowe rejony gminy). W zakresie lepszego wykorzystania i kreowania nowych funkcji istniejących obiektów, niezbędne są działania m.in. w odniesieniu do Domu Ludowego w **Kiczkach** oraz kilku świetlic wiejskich (m.in. **Posiadały**). Na terenie Gminy istnieje potrzeba dalszej rozbudowy zaplecza sportowego, szczególnie odczuwalny jest brak obiektów zaduszonych m.in. z uwagi na nierównomierne rozmieszczenie obiektów służących spędzaniu wolnego czasu (koncentracja gł. w Cegłowie). Rozwój funkcji turystycznych powinien obejmować m.in. zdewastowany obecnie **budynek młyna** w Kiczkach. Innym obiektem, który powinien zostać poddany działaniom rewitalizacyjnym, jest teren o pow. 1,03 ha - **baza po byłym SKR w Kiczkach**, która ulega systematycznej dewastacji. Odrębnym zagadnieniem jest

stan zabytków na terenie gminy, spośród których stan 24 określa się jak zły, z czego 7 znajduje się w miejscowości Mienia, zaś 3 w Cegłowie.



Młyn w Kiczkach. Fot. M. Olczak



Staw w Kiczkach. Fot. M. Olczak

Staw i młyn w Kiczkach. Fot. M. Olczak





Obiekt po SKR w Kiczkach
Zdjęcie: M. Olczak

Na terenie gminy występują także konflikty w zakresie zagospodarowania przestrzennego – dotyczą one równoczesnego rozwoju funkcji mieszkaniowej i usługowej w **Mieni** oraz rozwoju funkcji produkcyjnych dużych podmiotów prowadzących chów zwierząt (drób, trzoda chlewna). Występują również sygnalizowane przez mieszkańców tej miejscowości, uciążliwości związane z funkcjonowaniem innych zakładów produkcyjnych. Oddziaływania te jednak mieszczą się w granicach przewidzianych przepisami.

4. SFERA INFRASTRUKTURALNA (TECHNICZNA)

Drogi

Układ drogowy gminy obejmuje 8 dróg powiatowych o łącznej długości na terenie gminy Cegłów wynoszącej 47,76 km oraz 16 dróg gminnych o długości 54,46 km. Stan tych dróg jest zły. Według danych UG w Cegłowie, 90% dróg gminnych wymaga remontu, 85% wybudowania chodników, a na odcinku ok. 3 km niezbędne jest wybudowanie oświetlenia dróg. Drogi powiatowe w gminie posiadają nawierzchnię twardą, jednakże podobnie jak w przypadku dróg gminnych, część dróg powiatowych wymaga modernizacji i wymiany nawierzchni. Na wielu odcinkach wskazane jest wybudowanie chodników i urządzeń poprawiających bezpieczeństwo nie chronionych uczestników ruchu.

Drogi gminne o nawierzchni asfaltowej stanowią jedynie 41% ogólnej długości dróg. Kluczowym wskaźnikiem jest gęstość sieci tych dróg, w przeliczeniu na powierzchnię terenów, które są zabudowane lub są przewidziane pod zabudowę w Planie Zagospodarowania Przestrzennego albo w Studium Uwarunkowań i Kierunków Zagospodarowania Przestrzennego Gminy Cegłów. Na tych terenach mają miejsce inwestycje, zarówno mieszkaniowe jak i podmiotów gospodarczych. Najgorsza sytuacja pod tym względem ma miejsce w miejscowościach: Cegłów, Rososz, Rudnik, Sakwarne, Wólka Wiciejowska oraz Wola Stanisławowska. Problem jest szczególnie dotkliwy w

miejsowości Cegłów, gdzie realizowanych jest ponad 50% ogółu inwestycji mieszkaniowych oraz jest zlokalizowanych ponad 60% podmiotów gospodarczych spośród wszystkich działających w gminie.

Tabela 40. Wskaźnik gęstości dróg o nawierzchni asfaltowej w miejscowościach gminy Cegłów

Miejscowość	Tereny przeznaczone pod zabudowę ha	Drogi o nawierzchni asfaltowej km	Tereny przeznaczone pod zabudowę km ²	Gęstość dróg o nawierzchni asfaltowej [km/ km ²]
Cegłów	394,45	3,712	3,9445	0,9
Huta Kuflewska	12,9787	1,877	0,129787	14,5
Kiczki Drugie	17,6336	1,171	0,176336	6,6
Kiczki Pierwsze	19,4385	2,402	0,194385	12,4
Mienia	49,0283	3,915	0,490283	8,0
Pelczanka	17,3309	0,705	0,173309	4,1
Piaseczno	19,0846	1,687	0,190846	8,8
Podciernie	15,4039	1,272	0,154039	8,3
Podskwarne	9,3933	0,27	0,093933	2,9
Posiadały	23,3783	0,524	0,233783	2,2
Rososz	4,5443	0	0,045443	0,0
Rudnik	8,8224	0	0,088224	0,0
Skupie	8,6286	1,309	0,086286	15,2
Skwarne	5,2706	0	0,052706	0,0
Tyborów	6,4813	1,842	0,064813	28,4
Wiciejów	16,3329	0,818	0,163329	5,0
Wola Stanisławowska	4,1713	0,113	0,041713	2,7
Woźbin	4,5339	0,63	0,045339	13,9
Wólka Wiciejowska	3,1989	0	0,031989	0,0
Suma /średnia w gminie	640,1043	22,247	6,401043	3,5

Źródło: PZP Gminy Cegłów, dane PODGiK w Mińsku Maz.

Sieć wodociągowa

Na terenie Gminy Cegłów funkcjonuje Stacja Uzdatniania Wody we wsi Piaseczno. Stacja została wybudowana ok. 1995 r. i jest podstawowym źródłem zaopatrzenia mieszkańców w wodę. Woda pobierana jest z pięciu studni głębinowych o zasobach eksploatacyjnych w kategorii „B” wynoszących dla I warstwy wodonośnej 131 m³/h i dla II warstwy wodonośnej 110 m³/h.

Tabela 41. Wskaźniki dla infrastruktury wodociągowej w Gminie Cegłów w latach 2007-2014

	2007	2008	2009	2010	2011	2012	2013	2014	2015
Długość czynnej sieci rozdzielczej (km)	85,3	90,5	90,6	90,8	91,9	91,9	94,1	94,8	95
Liczba przyłączy prowadzących do budynków mieszkalnych	1 403	1 472	1 504	1 557	1 605	1 585	1 789	1 912	2012

Źródło: UG w Cegłowie

W 2015 roku w gminie Cegłów było 95 km magistralnej sieci wodociągowej. Dociera ona do wszystkich miejscowości na terenie gminy i obejmuje 2012 przyłączy prowadzących do budynków mieszkalnych i zbiorowego zamieszkania. Niepodłączone do sieci wodociągowej pozostają jedynie nieruchomości oddalone od zwartej zabudowy. Według danych GUS, z sieci wodociągowej w gminie korzystało w 2015 r. 5003 mieszkańców. Średnie zużycie wody wynosiło 27 m sześć. rocznie na mieszkańca, zatem było na poziomie zbliżonym do analogicznych wskaźników dla ludności miejskiej. W miarę dalszego wzrostu zapotrzebowania na wodę, konieczne będą działania modernizacyjne i rozbudowa możliwości retencyjnych dla wody uzdatnionej.

Sieć kanalizacyjna

Na terenie gminy Cegłów funkcjonują dwie oczyszczalnie ścieków. Pierwsza z nich o wydajności 80 m³/dobę jest zlokalizowana we wsi Mienia w Domu Pomocy Społecznej św. Józefa. Druga - komunalna oczyszczalnia ścieków znajduje się w miejscowości Cegłów. Jest to oczyszczalnia biologiczno-chemiczna o docelowej przepustowości 500 m³ na dobę. Oczyszczalnia przyjmuje ścieki zarówno z sieci jak również dowożone, obecnie posiada ok. 50% rezerwy przepustowości. Eksploatacją oczyszczalni oraz całej sieci zajmuje się Gmina Cegłów.

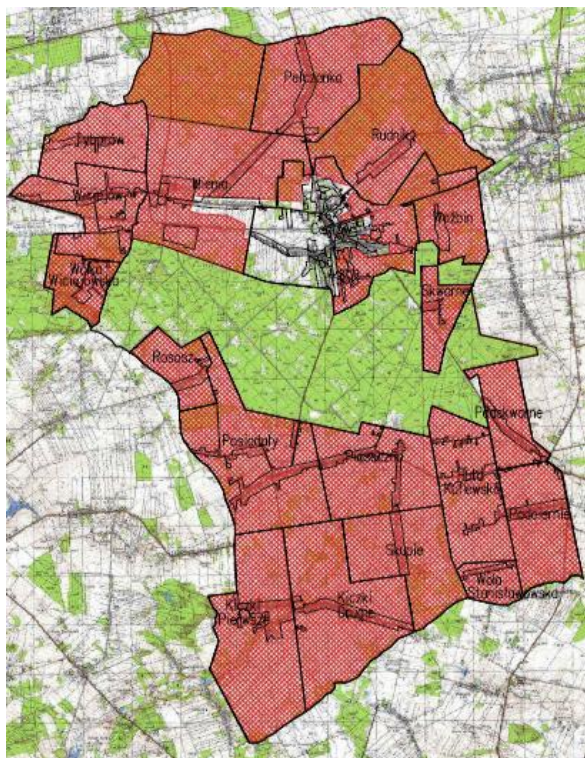
Tabela 42. Rozwój infrastruktury kanalizacyjnej w gminie Cegłów w latach 2008-2015

Wskaźnik	2008	2009	2010	2011	2012	2013	2014	2015
Długość czynnej sieci rozdzielczej (km)	19,5	18,3	21,4	21,4	21,4	27,6	28,1	28,4
Liczba przyłączy do budynków mieszkalnych	543	539	611	619	668	754	814	856

Źródło: UG w Cegłowie

W 2015 roku w gminie funkcjonowało 28,4 km sieci kanalizacyjnej i jest ona rozbudowywana. W 2015 r. było 856 przyłączy prowadzących do budynków mieszkalnych i zbiorowego zamieszkania.

Według danych GUS, z sieci kanalizacyjnej w gminie korzystało w 2015 r. 2209 mieszkańców, tj. 44% korzystających z wodociągu (35% ogółu mieszkańców gminy).



Obszary nieskanalizowane w gminie (obszar zaznaczony kolorem czerwonym)

Dysproporcja w rozwoju obydwu sieci, jest źródłem zagrożenia dla środowiska, ze względu na możliwość odprowadzania nieoczyszczonych ścieków do środowiska przez niektórych mieszkańców, co zostało niejednokrotnie potwierdzone. Mieszkańcy wywożą lub wylewają nieoczyszczone ścieki do rowów, lasów, albo na pola i łąki. Stwarza to szereg zagrożeń zdrowotnych oraz uciążliwości bytowych, szczególnie na terenach intensywnej zabudowy.

Gospodarka odpadami

Obsługą systemu gospodarki odpadami w gminie Cegłów zajmuje się firma wyłoniona w przetargu publicznym. W gminie działa system selektywnej zbiórki odpadów typu workowego. Zgodnie z Regulaminem utrzymania czystości i porządku na terenie gminy Cegłów, odbiór odpadów odbywa się co najmniej raz w miesiącu transportem firmy z gospodarstw domowych. W gminie opłata za przekazywanie odpadów komunalnych ustalana jest dla gospodarstwa domowego. W przypadku deklaracji o pozbywaniu się odpadów w sposób nieselektywny, koszt jest podwyższony o 100%.

Odpady do odzysku, czyli szkło, tworzywa sztuczne, złom, makulatura i tekstylia, są zagospodarowane przez firmę prowadzącą zbiórkę i przeznaczone do przetworzenia jako surowce wtórne. Odpady bytowe były jeszcze w 2013 roku wywożone na składowisko gminne, od momentu wejścia w życie nowej ustawy za zagospodarowanie tych odpadów odpowiada firma wyłoniona w przetargu. Odpady niebezpieczne odbierane są przez firmy specjalistyczne na indywidualne zlecenia, w gminie powstaje jednak niewielka ilość takich odpadów. Dla ułatwienia pozbywania się odpadów problemowych został też utworzony Punkt Selektywnej Zbiórki Odpadów Komunalnych zlokalizowany przy oczyszczalni ścieków w Cegłowie. Punkt Selektywnej Zbiórki Odpadów Komunalnych znajduje się w miejscowości Cegłów przy ul. Dobrzyckiego 37. W 2015 r. na terenie gminy zebrano 458,9 t odpadów zmieszanych (74 kg/mieszkańca), w tym z gospodarstw domowych pochodziło 408,2 t odpadów zmieszanych (65,9 kg/mieszkańca). W dalszym ciągu problemem na terenie gminy pozostaje wywożenie odpadów do lasów, co było sygnalizowane także w trakcie zebrań organizowanych w ramach prac nad Programem Rewitalizacji gminy Cegłów.

Zabytki

W gminnej ewidencji zabytków Gminy Cegłów, zostały wpisane 94 obiekty zlokalizowane w 12 sołectwach. Stan techniczny 26 (27,7%) spośród nich jest zły, lub bardzo zły – zagrażający dalszemu istnieniu. Na podstawie danych o lokalizacji i stanie zabytków został skonstruowany ogólny wskaźnik stanu zabytków w podziale na sołectwa:

Tabela 43. Wskaźnik ogólny: liczba i stan zabytków w sołectwach gminy Cegłów

Miejscowość	Wskaźnik dla sfery technicznej – ogólny wskaźnik stanu zabytków (liczba zabytków ogółem + liczba w złym stanie)
Cegłów	1,57
Huta Kuflewska	0,0
Kiczki Drugie	0,77
Kiczki Pierwsze	0,69
Mienia	1,48
Pełczanka	0,22
Piaseczno	0,76
Podciernie	0,90
Podskwarne	0,04
Posiadały	0,25
Rososz	0,0
Rudnik	0,0
Skupie	0,30
Skwarne	0,04
Tyborów	0,18
Wiciejów	0,0
Wola Stanisławowska	0,0
Woźbin	0,0
Wólka Wiciejowska	0,0
średnia w gminie	0,60

Liczba „0” wskazuje na brak zabytków w danym sołectwie.

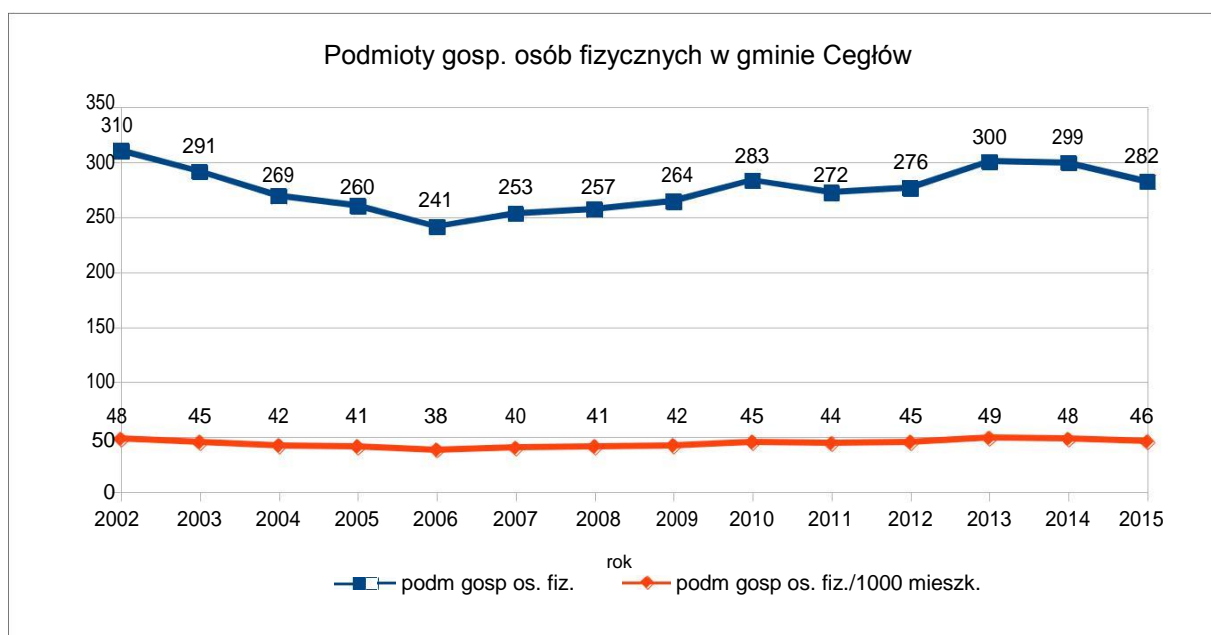
Źródło: UG w Cegłowie

5. SFERA GOSPODARCZA

Na terenie gminy Cegłów jest zarejestrowanych 14 spółek handlowych, w tym 2 z kapitałem zagranicznym oraz 15 spółek cywilnych. Do największych podmiotów gospodarczych w gminie Cegłów należą: MajsterPol - produkcja chemii budowlanej, Stolbud - produkcja zbiorników żelbetowych na wodę i ścieki w Mieni oraz Przedsiębiorstwo Wielobranżowe WITO w Podcierniu. W Mieni funkcjonuje również MESSA Ośrodek Hodowli Zarodowej Sp. z o.o., utrzymujący m.in. stada zarodowe, jeden z dwóch w Polsce, wykorzystujący tereny po byłym PGR Mienia, zatrudniający 20 osób. Według danych rejestru CEIDG z września br., na terenie gminy były 244 czynne

działalności gospodarcze osób fizycznych. Wskaźnik liczby podmiotów gospodarczych osób fiz. na 1000 mieszkańców dla gminy Cegłów wynosi 50, jest to wartość bardzo niska, gdyż średnia wartość dla województwa mazowieckiego wynosi 136, zaś dla powiatu mińskiego 74. Jeśli analizować czynne działalności – wskaźnik aktywności wynosi tylko 39,5. Jak wynika z wykresu – liczba tych podmiotów w gminie zmienia się w ciągu ostatnich 6 lat w wąskim przedziale od 283 do 300, raz wzrastając, raz opadając. Jest to niekorzystna sytuacja w porównaniu z innymi gminami położonymi nawet w większej odległości od Warszawy, gdzie jest wyraźny trend rosnący liczby podmiotów gospodarczych. Z tej perspektywy, biorąc pod uwagę także niskie wartości wskaźnika aktywności gospodarczej, można mówić o stagnacji, a w odniesieniu do części obszaru gminy – o kryzysie.

Wykres 6. Liczba podmiotów osób fizycznych w gminie Cegłów w latach 2002-2015



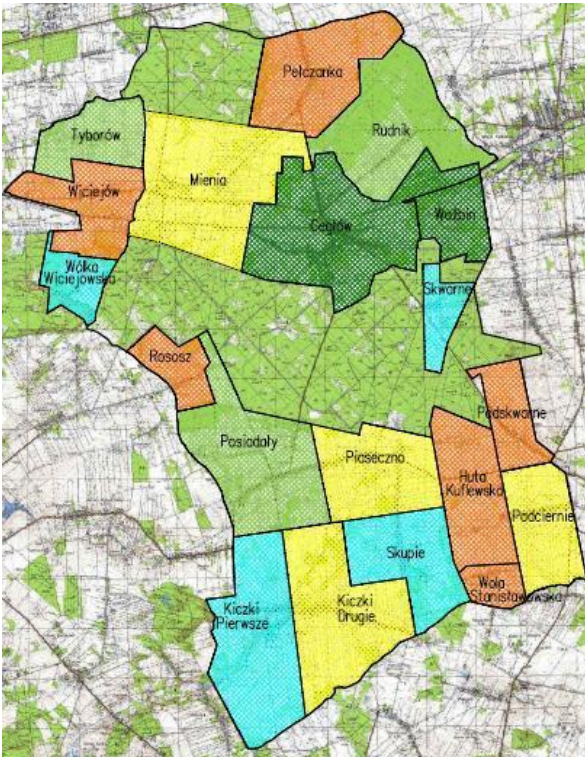
Źródło: UG w Cegłowie

Porównanie liczby podmiotów w poszczególnych miejscowościach i zestawienie ich z liczbą mieszkańców, w pełni uzasadnia tezę: najniższe wskaźniki aktywności gospodarczej w niektórych miejscowościach są **4 razy niższe od średniej w gminie, ponad 6 razy niższe od najwyższych wskaźników w gminie oraz 7 razy niższe od średniej w powiecie mińskim**. Szersze porównania wskaźników dla województwa nie są uzasadnione ze względu na wpływ aglomeracji warszawskiej na średnią.

Tabela 44. Liczba czynnych podmiotów gospodarczych osób fizycznych w miejscowościach gminy Cegłów w 2016 r. - wskaźnik aktywności gospodarczej mieszkańców oraz różnica do średniej w gminie

Miejscowość	Liczba podm. gosp. os. fiz.	Na 1000 mieszk.	Różnica do średniej w gminie	Liczba mieszk.
Woźbin	2	66,7	69%	30
Cegłów	142	62,8	59%	2262
Posiadały	16	48,8	23%	328
Tyborów	5	46,3	17%	108
Rudnik	6	41,7	5%	144
śr. w gminie		39,5		
Kiczki Pierwsze	9	37,7	-4,7%	239
Skwarne	4	33,1	-16,3%	121
Skupie	4	32,5	-17,7%	123
Wólka Wiciejowska	1	32,3	-18,3%	31
Piasieczno	9	28,6	-27,7%	315
Mienia	18	21,9	-44,6%	822
Kiczki Drugie	6	21,8	-44,8%	275
Podciernie	6	20,5	-48,2%	293
Wiciejów	6	19,7	-50,0%	304
Podskwarne	3	17,3	-56,1%	173
Rososz	1	13,2	-66,7%	76
Wola Stanisławowska	1	12,7	-68,0%	79
Pełczanka	3	11,6	-70,6%	258
Huta Kuflewska	2	10,2	-74,2%	196

Źródło: CEIDG, UG w Cegłowie



Liczba czynnych podmiotów gospodarczych osób fizycznych w miejscowościach gminy Cegłów w 2016 r. w odniesieniu do średniej w gminie.

Jak wynika z powyższych danych, połowa aktywności gospodarczej małych podmiotów koncentruje się w miejscowości Cegłów. W szeregu dużych i średnich miejscowości (**Mienia, Podciernie, Piaseczno, Pełczanka, Wiciejów**) nawet bardzo korzystnie położonych, aktywność podmiotów gospodarczych jest niska i jest to niewątpliwie zjawisko niezwykle negatywne. Przykładem może być zarówno Pełczanka jak i Wiciejów – położone są przy drogach wylotowych z gminy, w pobliżu Mińska Mazowieckiego i jednocześnie aktywność gospodarcza jest tam odpowiednio – o 70 % i 50% niższa od średniej. Poza Cegłowem, tylko 4 miejscowości (w tym najmniejszy Woźbin) charakteryzują się wskaźnikiem aktywności gospodarczej (liczba podmiotów w przeliczeniu na 1000 mieszkańców) wyższym niż średnia w gminie, która i tak jest zdecydowanie niższa niż w powiecie i województwie. W tym kontekście można mówić o głębokim kryzysie Gminy w rozwoju działalności gospodarczej.

6. SFERA ŚRODOWISKOWA

Lesistość gminy wynosi ponad 34 % (przy średniej dla powiatu 21,1%). Powierzchnia lasów ogółem wynosi 3320 ha, z tego 2795 ha stanowią lasy państwowe. W gminie Cegłów występuje kilkanaście drobnych, poeksploatacyjnych zbiorników wodnych. Część z nich charakteryzuje się wysokimi walorami przyrodniczymi, niektóre z nich są jednakże zanieczyszczone ściekami bytowymi w związku z brakiem systemów kanalizacji we wszystkich miejscowościach poza Cegłowem i częścią Mieni. Przykładem takiego zbiornika

jest staw powstały ze spiętrzenia wód rzeczki Piaseczna przy młynie w Kiczkach. Sam młyn jest zabytkiem budownictwa przemysłowego. Staw jest systematycznie zanieczyszczany spływami z pobliskich posesji. Z tego punktu widzenia jest to zdecydowanie stan kryzysowy, wymagający działań rewitalizacyjnych zarówno w odniesieniu do zbiornika wodnego, jak i do budynku młyna.

Na terenie gminy znajdują się obszary i obiekty chronione na podstawie Ustawy o ochronie przyrody: rezerwat przyrody „Jedlina”, Miński Obszar Chronionego Krajobrazu oraz 12 pomników przyrody. Są to drzewa-pomniki, z których 3 są usytuowane obok kościoła w Cegłowie, 3 okazy dębu szypułkowego i wiąz w Mieni, dwa okazy sosny pospolitej i wiąz w Piasecznie, jesion w parku w Mieni, a także dwa okazy: sosny i wiązu w Kiczkach.

Wśród problemów w sferze środowiskowej należy wymienić:

1. Zagrożenia dla czystości wód i gleb spowodowane brakiem sieci kanalizacyjnych na dużym obszarze skoncentrowanej zabudowy w gminie.

Według ostatnich danych, zasięgiem sieci kanalizacyjnej jest objęte ok. 1930 osób, co oznacza, że inne sposoby odprowadzania i oczyszczania ścieków bytowych dotyczą ok. 4300 osób. Zakładając, że tylko 1/4 prowadzi gospodarkę ściekami w sposób nieprawidłowy, uzyskujemy ok. 100 m³ ścieków na dobę, które mogą trafiać do środowiska w postaci nie oczyszczonej. O ile na terenach o niskiej gęstości zabudowy nie jest to bardzo duże obciążenie dla środowiska, o tyle na pozostałych prowadzi to trwałego zanieczyszczenia wód i gleb. Jest to stan kryzysu wymagający pilnego przeciwdziałania. Dotyczy to w pierwszej kolejności części miejscowości **Cegłów i Mienia, a także miejscowości Kiczki (Pierwsze i Drugie), Pełczanka, Rudnik, Wiciejów, Rososz, Piaseczno i Posiadały.**

2. Zagrożenia dotyczące jakości powietrza związane z niską emisją, zwłaszcza w okresie zimy i jesieni.

Na terenie gminy nie jest prowadzony monitoring jakości powietrza. Wyniki pomiarów z punktu monitoringowego w Mińsku Mazowieckim nie są miarodajne dla terenu gminy Cegłów. Należy jednak założyć, z wysokim prawdopodobieństwem, że w okresie grzewczym na obszarach skoncentrowanej zabudowy mieszkaniowej, dochodzi do przekroczeń zawartości zarówno pyłów (PM 10, PM 2,5) jak i benzo(a)pirenu w związku ze zjawiskiem tzw. niskiej emisji. Jest to związane zarówno ze spalaniem węgla, jak i paleniem w piecach odpadami, w tym tworzyw sztucznych. Wobec braku sieci gazowej w gminie, zjawisko będzie narastało zwłaszcza na obszarach intensywnie rozwijającego się budownictwa mieszkaniowego (**miejscowości Cegłów, Wiciejów, Rudnik, Pełczanka, Tyborów, Podciernie**).

Innym źródłem zagrożenia dotyczącym czystości powietrza, jest znaczna ilość pokryć z eternitu na budynkach w gminie – z płyt uwalniają się włókna azbestu powodując bezpośrednie zagrożenie nowotworami. Problem dotyczy całej gminy, jednakże w

największym stopniu miejscowości **Mienia, Podskwarne, Rososz, Rudnik, Huta Kuflewska, Wiciejów i Pełczanka.**

3. Zagrożenia związane z nieprawidłową gospodarką odpadami prowadzoną przez niektóre podmioty lub osoby.

Na terenie Gminy Cegłów funkcjonowało wysypisko odpadów stałych, zlokalizowane we wsi Woźbin. Zostało ono jednak zrekultywowane. Niemniej jednak w badaniu ankietowym mieszkańcy wskazują istnienie składowiska jako istotny problem o charakterze środowiskowym. Może się to wiązać z próbami dalszego nielegalnego użytkowania składowiska przez nieustalone osoby oraz inne oddziaływania nieczynnego składowiska. Innym problemem w tej sferze jest zaśmiecanie lasów. Pomimo funkcjonowania ustawy o odpadach, śmieci z nieznanymi źródłami trafiają do lasów powodując zarówno szereg zagrożeń, jak i dewastując estetykę otoczenia. Jest to problem, który musi być rozwiązywany przy udziale zarządców lasów, które są przede wszystkim lasami państwowymi.

4. Narażenia na podwyższony poziom hałasu komunikacyjnego w pobliżu dróg powiatowych i linii kolejowej Siedlce-Warszawa.

Narażenie na podwyższony poziom hałasu występuje przede wszystkim w miejscowościach **Wiciejów, Mienia, Cegłów, Rudnik i Pełczanka** - zarówno ze względu na natężenie ruchu pojazdów (drogi przelotowe, dojazd do autostrady), jak i na usytuowanie budynków.

7. OKREŚLENIE OBSZARU ZDEGRADOWANEGO

Rezultaty dotychczas przeprowadzonych analiz na poziomie sołectw wskazują, że na obszarze gminy konieczne będzie wskazanie kilku podobszarów charakteryzujących się dużym nasileniem zjawisk kryzysowych zarówno w sferze społecznej, jak i pozostałych sferach.

W celu określenia obszaru zdegradowanego, wykorzystano większą liczbę wskaźników ze względu na zróżnicowanie zjawisk w ramach poszczególnych problemów, np. bezrobocia. Oprócz względnie wysokiej stopy bezrobocia (w porównaniu ze średnią dla powiatu, województwem mazowieckim) w poszczególnych miejscowościach występują takie zjawiska, jak bezrobocie osób w wieku poniżej 25 lub powyżej 50 lat, długotrwałe bezrobocie, czy specyficzne problemy dotyczące braku kwalifikacji albo doświadczenia u osób bezrobotnych. Z tego względu, oprócz wskaźnika ogólnego, zastosowano także oparte na danych PUP w Mińsku Mazowieckim wskaźniki bardziej szczegółowe. Ww. zróżnicowania wymagają także zróżnicowanego podejścia na etapie planowania interwencji w ramach rewitalizacji poszczególnych podobszarów. Jednocześnie dzięki oparciu wskaźników na danych PUP, łatwe będzie ich dalsze monitorowanie. Analogicznie użyto większej liczby wskaźników dla określenia zjawisk, których skutkiem przeciwdziała m.in. pomoc społeczna (ubóstwo, przemoc w rodzinie, uzależnienia). Ze względu na silny i długotrwały proces depopulacji oraz starzenia się społeczności, wykorzystano wskaźniki odzwierciedlające skutki tych procesów. Ze względu na b. silną koncentrację przestępczości na ograniczonym obszarze, wykorzystano 2 wskaźniki.

Dla oceny aktywności społecznej uwzględniono jedynie wskaźnik liczby NGO/1000 mieszkańców. Prawidłowe wykorzystanie danych o frekwencji wyborczej było niemożliwe ze względu na zagregowanie informacji na poziomie wyższym niż sołectwo. Dane dotyczące frekwencji wyborczej mogą zostać jednak użyte do oceny jakościowej aktywności społecznej – istnieje istotna różnica aktywności wyborczej mieszkańców miejscowości Cegłów i Kiczki, względem wyborców z południowej część gminy głosujących w Podcierniu i Posiadałach oraz w Mieni.

Stan kryzysowy w sferze społecznej w poszczególnych sołectwach, oceniano na podstawie poszerzonego zestawu wskaźników:

- Zmiana liczby mieszkańców gminy w sołectwach w latach 2002-2015,
- Procent ludności w wieku przedprodukcyjnym,
- Procent ludności w wieku poprodukcyjnym,
- Liczba osób korzystających z pomocy społecznej/100 mieszkańców,
- Liczba osób, którym przyznano pomoc z powodu ubóstwa w przeliczeniu na 100

mieszkańców,

- Liczba osób, którym przyznano pomoc z powodu bezrobocia w przeliczeniu na 100 mieszkańców,
- Liczba osób, którym przyznano pomoc z powodu alkoholizmu w przeliczeniu na 100 mieszkańców,
- Liczba osób, którym przyznano pomoc z powodu przemocy w rodzinie w przeliczeniu na 100 mieszkańców,
- Liczba osób korzystających ze świadczeń pomocy społ. z powodu niepełnosprawności związanej z wiekiem /100 mieszkańców,
- Liczba bezrobotnych na 100 mieszkańców w wieku produkcyjnym,
- Odsetek długotrwale bezrobotnych,
- Odsetek bezrobotnych kobiet,
- Odsetek bezrobotnych poniżej 25 roku życia,
- Odsetek bezrobotnych powyżej 50 roku życia,
- Odsetek przestępstw w miejscowościach,
- Liczba przestępstw na 1000 mieszkańców,
- Liczba NGO/1000 mieszkańców

Stan kryzysowy w sferze gospodarczej w poszczególnych sołectwach, oceniano na podstawie wskaźnika: liczba podmiotów gospodarczych osób fizycznych w przeliczeniu na 1000 mieszkańców.

Stan kryzysowy w sferze przestrzenno-funkcjonalnej w poszczególnych sołectwach, oceniano na podstawie wskaźnika: gęstość dróg asfaltowych / km² terenów zabudowanych i przeznaczonych pod zabudowę (oprócz tego dokonano oceny jakościowej w tym zakresie).

Stan kryzysowy w sferze technicznej w sołectwach określono na podstawie ogólnego wskaźnika liczby i stanu zabytków w każdym z sołectw.

Stan kryzysowy w sferze środowiskowej w poszczególnych sołectwach, oceniano na podstawie wskaźnika: ilość nie oczyszczonych ścieków bytowych na mieszkańca.

Wskaźniki zostały wykorzystane (po normalizacji oraz ujednoczeniu stymulant i destymulant) do skonstruowania **syntetycznego wskaźnika degradacji**.

Tabela 45. Zestawienie wskaźników opisujących zjawiska kryzysowe w sferze społecznej w gminie Cegłów

	Zmiana liczby mieszkańców w latach 2002-2015	Procent ludności w wieku przedprodukcyjnym	Procent ludności w wieku produkcyjnym	I. osób korzystających z pomocy społecznej/100 mieszk.	II. osób korzyst. z pomocy społ. z powod. ubóstwa/100mieszk.	III. osób korzyst. z pomocy społ. z powod. ubóstwa/100mieszk.	IV. osób korzyst. z pomocy społ. z powod. ubóstwa/100mieszk.	V. osób korzyst. z pomocy społ. z powod. ubóstwa/100mieszk.	VI. osób korzyst. z pomocy społ. z powod. ubóstwa/100mieszk.	VII. osób korzyst. z pomocy społ. z powod. ubóstwa/100mieszk.	VI. osób korzyst. z pomocy społ. z powod. ubóstwa/100mieszk.	% bezrobotnych w stosunku do osób w wieku produk.	% długotrwale bezrobotnych	% bezrobotnych kobiet	% bezrobotnych poniżej 25 roku życia	% bezrobotnych powyżej 50 roku życia	% przestępstw w miejscowościach	Liczba przestępstw/1000 mieszk.	liczba NGO/1000 mieszk.
Cegłów	6,8%	18,2%	23,1%	2,55	0,94	1,12	0,13	0,0	0,31	4,2%	53,6%	46,4%	14,3%	44,6%	30,0%	3,7	3,6		
Huta Kuflewska	-12,2%	17,3%	29,1%	2,06	3,09	1,03	0,0	0,52	0,0	4,8%	60,0%	40,0%	20,0%	40,0%	5,0%	5,2	5,2		
Kiczki Drugie	-9,0%	16,4%	28,4%	2,93	3,30	1,47	0,37	0,37	0,73	4,6%	57,1%	71,4%	0,0%	28,6%	0,0	0,0	3,7		
Kiczki Pierwsze	-17,1%	12,1%	31,0%	3,86	2,58	0,86	0,0	0,0	0,86	2,2%	33,3%	0,0%	66,7%	0,0%	0,0	0,0	0,0		
Mienia	-18,9%	14,5%	31,4%	3,11	1,19	0,48	0,12	0,0	1,43	5,4%	58,3%	33,3%	25,0%	16,7%	20,0%	4,8	3,6		
Pełczanka	-1,9%	21,3%	24,4%	4,94	4,18	1,52	0,38	0,0	0,38	5,0%	14,3%	42,9%	14,3%	14,3%	20,0%	15,2	3,8		
Piaseczno	-3,7%	20,0%	24,4%	3,22	4,82	1,29	0,32	0,0	1,93	7,4%	53,8%	46,2%	30,8%	23,1%	0,0	0,0	6,4		
Podciernie	-12,9%	17,7%	26,3%	2,06	2,06	1,37	0,34	0,34	0,0	4,9%	62,5%	75,0%	37,5%	0,0%	5,0%	3,4	6,9		
Podskwarne	-5,5%	19,1%	25,4%	1,74	1,16	0,00	0,0	0,0	0,58	5,2%	60,0%	20,0%	20,0%	60,0%	0,0	0,0	5,8		
Posiadały	-1,4%	21,3%	23,2%	1,45	1,74	0,87	0,0	0,29	0,0	8,2%	60,0%	40,0%	40,0%	13,3%	20,0%	11,6	2,9		
Rososz	-12,4%	23,7%	26,3%	5,13	2,56	1,28	0,0	0,0	1,28	5,3%	50,0%	0,0%	0,0%	50,0%	0,0	0,0	0,0		
Rudnik	2,9%	21,5%	25,0%	1,40	2,10	0,70	0,0	0,0	0,0	1,3%	0,0%	0,0%	0,0%	0,0%	0,0	0,0	0,0		
Skupie	-25,6%	16,3%	34,1%	2,52	1,68	0,84	0,0	0,0	0,84	0,0%	0,0%	0%	0,0%	0,0%	0,0%	0,0	0,0	8,4	
Skwarne	-1,7%	14,9%	31,4%	2,52	0,84	1,68	0,0	0,0	0,0	7,7%	60,0%	20,0%	0,0%	100,0%	0,0	0,0	0,0		
Tyborów	1,0%	13,9%	21,3%	5,00	3,00	1,00	0,0	0,0	1,00	8,6%	83,3%	66,7%	16,7%	33,3%	0,0	0,0	0,0		
Wiciejów	-4,8%	14,1%	24,0%	1,08	1,08	0,36	0,36	0,36	0,36	7,4%	50,0%	35,7%	21,4%	35,7%	0,0	0,0	3,6		
Wola Stanisławowska	-20,8%	10,1%	20,3%	6,58	3,95	3,95	0,0	0,0	2,63	1,8%	100,0%	0,0%	0,0%	0,0%	0,0	0,0	0,0		
Wozbin	-34,9%	10,0%	26,7%	3,57	3,57	3,57	0,0	0,0	0,0	5,3%	0,0%	100%	0,0%	100,0%	0,0	0,0	0,0		
Wólka Wiciejowska	-30,3%	6,5%	48,4%	0,0	0,0	0,0	0,0	0,0	0,0	0,0%	0,0%	0%	0,0%	0,0%	0,0	0,0	0,0		
Średnia w gminie	-5,2%	17,3%	25,9%	2,73	1,80	1,03	0,15	0,08	0,61	4,9%	54,3%	42,8%	20,8%	32,4%	5,0%	3,6	3,6		

Źródło: opracowanie własne

Tabela 46. Zestawienie wskaźników opisujących zjawiska kryzysowe w sferze społecznej w gminie Cegłów – dane po normalizacji i wskaźnik syntetyczny degradacji dla sfery społecznej


	Zmiana liczby mieszkańców w latach 2002-2015	Procent ludności w wieku przedprodukcyjnym	Procent ludności w wieku produkcyjnym	1. osób korzystających z pomocy społecznej/100miesz.	2. osób korzyst. z pomocy społ. - z powodu ubóstwa/100miesz.	3. osób korzyst. z pomocy społ. - z powodu bezrobocia/100miesz.	4. osób korzyst. z pomocy społ. - z powodu alkoholizmu/100miesz.	5. osób korzyst. z pomocy społ. - z powodu przemoc w rodzinie/100miesz.	6. osób korzyst. z pomocy społ. - z powodu niepełnosprawności/100miesz.	% bezrobotnych w stosunku do l. osób w wieku produk.	% długotrwale bezrobotnych	% bezrobotnych kobiet	% bezrobotnych poniżej 25 roku życia	% bezrobotnych powyżej 50 roku życia	% przestępstw w miejscowościach	Liczba przestępstw/1000 mieszk.	liczba NGO/1000 mieszk.	Wskaźnik syntetyczny dla sfery społecznej
Cegłów	0,00	0,32	0,10	0,39	0,19	0,28	0,35	0,00	0,12	0,49	0,54	0,46	0,21	0,45	1,00	0,24	0,57	5,73
Huta Kuflewska	0,32	0,37	0,31	0,31	0,64	0,26	0,00	1,00	0,00	0,56	0,60	0,40	0,30	0,40	0,17	0,34	0,39	6,37
Kiczki Drugie	0,23	0,43	0,29	0,45	0,68	0,37	0,96	0,71	0,28	0,54	0,57	0,71	0,00	0,29	0,00	0,00	0,56	7,07
Kiczki Pierwsze	0,47	0,67	0,38	0,59	0,53	0,22	0,00	0,00	0,33	0,26	0,33	0,00	1,00	0,00	0,00	0,00	1,00	5,77
Mienia	0,52	0,54	0,39	0,47	0,25	0,12	0,31	0,00	0,54	0,63	0,58	0,33	0,37	0,17	0,67	0,31	0,57	6,79
Pełczanka	0,01	0,14	0,15	0,75	0,87	0,39	1,00	0,00	0,14	0,58	0,14	0,43	0,21	0,14	0,67	1,00	0,55	7,17
Piaseczno	0,07	0,21	0,15	0,49	1,00	0,33	0,85	0,00	0,73	0,87	0,54	0,46	0,46	0,23	0,00	0,00	0,23	6,62
Podciernie	0,34	0,35	0,21	0,31	0,43	0,35	0,90	0,67	0,00	0,57	0,63	0,75	0,56	0,00	0,17	0,23	0,18	6,64
Podskwarne	0,12	0,27	0,18	0,27	0,24	0,00	0,00	0,00	0,22	0,61	0,60	0,20	0,30	0,60	0,00	0,00	0,31	3,92
Posiadały	0,00	0,14	0,10	0,22	0,36	0,22	0,00	0,56	0,00	0,96	0,60	0,40	0,60	0,13	0,67	0,76	0,65	6,39
Rososz	0,33	0,00	0,21	0,78	0,53	0,32	0,00	0,00	0,49	0,61	0,50	0,00	0,00	0,50	0,00	0,00	1,00	5,28
Rudnik	0,00	0,13	0,17	0,21	0,44	0,18	0,00	0,00	0,00	0,15	0,00	0,00	0,00	0,00	0,00	0,00	1,00	2,27
Skupie	0,72	0,43	0,49	0,38	0,35	0,21	0,00	0,00	0,32	0,00	0,00	0,00	0,00	0,00	0,00	0,00	0,00	2,91
Skwarne	0,01	0,51	0,39	0,38	0,17	0,43	0,00	0,00	0,00	0,90	0,60	0,20	0,00	1,00	0,00	0,00	1,00	5,60
Tyborów	0,00	0,57	0,04	0,76	0,62	0,25	0,00	0,00	0,38	1,00	0,83	0,67	0,25	0,33	0,00	0,00	1,00	6,70
Wiciejów	0,10	0,55	0,13	0,16	0,22	0,09	0,95	0,70	0,14	0,87	0,50	0,36	0,32	0,36	0,00	0,00	0,57	6,02
Wola Stanisławowska	0,58	0,79	0,00	1,00	0,82	1,00	0,00	0,00	1,00	0,21	1,00	0,00	0,00	0,00	0,00	0,00	1,00	7,40
Woźbin	1,00	0,80	0,23	0,54	0,74	0,90	0,00	0,00	0,00	0,61	0,00	1,00	0,00	1,00	0,00	0,00	1,00	7,82
Wólka Wiciejowska	0,86	1,00	1,00	0,00	0,00	0,00	0,00	0,00	0,00	0,00	0,00	0,00	0,00	0,00	0,00	0,00	1,00	3,86
średnia w gminie	0,12	0,37	0,20	0,42	0,37	0,26	0,39	0,16	0,23	0,58	0,54	0,43	0,31	0,32	0,17	0,24	0,57	5,67

Tabela 47. Zbiorcze zestawienie wskaźników degradacji, obliczonych na podstawie danych normalizowanych*

Miejscowość	Wskaźnik syntetyczny degradacji dla sfery społecznej	Wskaźnik dla sfery gospodarczej – liczba podm. gosp. osób fiz./1000 mieszk.	Wskaźnik dla sfery środowiskowej – ilość nie oczyszczonych ścieków bytowych/ mieszk.	Wskaźnik dla sfery funkcjonalno-przestrzennej - gęstość dróg asfalt. / km ² terenów zabudowanych	Wskaźnik dla sfery technicznej – ogólny wskaźnik stanu zabytków (l. ogółem+liczba w złym stanie)	Ogólny wskaźnik degradacji
Cegłów	5,73	0,07	0,31	0,97	1,57	8,7
Huta Kuflewska	6,37	1,00	1,0	0,49	0,0	8,9
Kiczki Drugie	7,07	0,79	1,0	0,77	0,77	10,4
Kiczki Pierwsze	5,77	0,51	1,0	0,56	0,69	8,5
Mienia	6,79	0,79	0,63	0,72	1,48	10,4
Pełczanka	7,17	0,97	1,0	0,86	0,22	10,2
Piaseczno	6,62	0,67	1,0	0,69	0,76	9,8
Podciernie	6,64	0,82	1,0	0,71	0,90	10,1
Podskwarne	3,92	0,87	1,0	0,90	0,04	6,8
Posiadały	6,39	0,32	1,0	0,92	0,25	8,9
Rososz	5,28	0,95	1,0	1,00	0,0	8,2
Rudnik	2,27	0,44	1,0	1,00	0,0	4,7
Skupie	2,91	0,60	1,0	0,47	0,30	5,3
Skwarne	5,60	0,60	1,0	1,00	0,04	8,2
Tyborów	6,70	0,36	1,0	0,00	0,18	8,3
Wiciejów	6,02	0,83	1,0	0,82	0,0	8,7
Wola Stanisławowska	7,40	0,96	1,0	0,90	0,0	10,3
Woźbin	7,82	0,00	1,0	0,51	0,0	9,3
Wólka Wiciejowska	3,86	0,61	1,0	1,00	0,0	6,5
średnia w gminie	5,67	0,48	0,60	0,88	0,60	8,2

Źródło: opracowanie własne

 Wartości wskaźników częściowych powyżej średniej w gminie

 Wartości wskaźnika ogólnego powyżej średniej w gminie

* Dane źródłowe zostały zawarte w części analitycznej. Wskaźniki zostały przekształcone w taki sposób, że wyższa wartość oznacza bardziej niekorzystną sytuację, wartość „0” najkorzystniejszą lub brak zjawiska. Obszary zdegradowane charakteryzują się zatem wartościami wskaźników **powyżej średniej** w gminie.

Na podstawie uzyskanego wskaźnika sum standaryzowanych dla zakresu społecznego, oraz gospodarczego, przestrzenno-funkcjonalnego i środowiskowego, a także na podstawie wyników analizy jakościowej, jako obszary o szczególnej koncentracji problemów (zdegradowane), wskazano następujące sołectwa:

- Cegłów
- Huta Kuflewska
- Kiczki Drugie
- Kiczki Pierwsze
- Mienia
- Pełczanka
- Piaseczno
- Podciernie
- Posiadały
- Tyborów
- Wiciejów
- Wola Stanisławowska
- Woźbin

Przy określaniu listy sołectw wchodzących w skład obszaru zdegradowanego, uwzględniono koncentrację negatywnych zjawisk społecznych, liczby mieszkańców, funkcje lokalne, istniejące na terenie sołectw obiekty, ale także potencjały rozwojowe, które są bardzo ważne na etapie programowania rewitalizacji. Uwzględniono również obiekty zabytkowe znajdujące się na terenie sołectw, a także zasoby naturalne do perspektywicznego wykorzystania. Biorąc pod uwagę, że rewitalizacja ma w końcowym efekcie dotyczyć sfery społecznej - życia mieszkańców, uznano, że kwestie społeczne mają kluczowe i nadrzędne znaczenie dla wyznaczania obszaru zdegradowanego.

Przesłanki i uzasadnienie wyboru przez Radę Gminy w Cegłowie obszaru rewitalizacji zostały opisane w części programowej Programu rewitalizacji w rozdziale 3.

Spis tabel:

Tabela 1. Gęstość zaludnienia w poszczególnych sołectwach oraz średnia w gminie Cegłów.	8
Tabela 2. Procentowa zmiana liczby mieszkańców sołectw w gminie Cegłów w latach 2002-2015.	10
Tabela 3. Miejscowości stale „spadkowe” w latach 2002-2015 - zmiana liczby ludności w %.....	12
Tabela 4. Liczba mieszkańców gminy Cegłów w latach 2002-2015 w grupach wiekowych	13
Tabela 5. Struktura ludności w sołectwach gminy Cegłów, według ekonomicznych grup wieku w 2015 r.....	16
Tabela 6. Wskaźniki obciążenia demograficznego w poszczególnych sołectwach w gminie Cegłów w 2015 r.....	19
Tabela 7. Współczynnik feminizacji w miejscowościach w gminie Cegłów.....	21
Tabela 8. Główne zadania realizowane przez GOPS w Cegłowie w latach 2012-2015	23
Tabela 9. Wskaźnik deprywacji lokalnej – porównanie gminy Cegłów oraz średnich w powiecie mińskim i województwie mazowieckim	24
Tabela 10. Liczba osób i rodzin korzystających z pomocy społecznej w latach 2012-2015	24
Tabela 11. Korzystający z pomocy społecznej w gminie Cegłów w latach 2010 – 2015; wskaźnik deprywacji lokalnej	25
Tabela 12. Liczba rodzin i osób oraz przyczyny przyznania świadczeń pomocy społecznej w gminie Cegłów w latach 2011 - 2015.....	26
Tabela 13. Struktura procentowa powodów przyznania pomocy rodzinom w latach 2010 -2015	26
Tabela 14. Liczba rodzin i osób, z którymi pracownicy GOPS prowadzili pracę socjalną w latach 2012-2015	27
Tabela 15. Świadczenia pomocy społecznej w gminie Cegłów w 2015 r. i 2016 r. w podziale na sołectwa: w % ogółem oraz w przeliczeniu na 100 mieszkańców.*	28
Tabela 16. Świadczenia pomocy społecznej w gminie Cegłów w 2015 r. i 2016 r. ze względu na ubóstwo i bezrobocie, w przeliczeniu na 100 mieszkańców, w podziale na sołectwa.*	30
Tabela 17. Świadczenia pomocy społecznej w gminie Cegłów w 2015 r. i 2016 r. ze względu na alkoholizm i przemoc w rodzinie, w przeliczeniu na 100 mieszkańców, w podziale na sołectwa.* ...	33
Tabela 18. Świadczenia pomocy społecznej w gminie Cegłów w 2015 r. i 2016 r. ze względu na niepełnosprawność i inne przyczyny, w przeliczeniu na 100 mieszkańców, w podziale na sołectwa.*	35
Tabela 19. Liczba osób zamieszkałych przy poszczególnych ulicach miejscowości Cegłów i liczba rodzin/osób korzystających ze świadczeń pomocy społecznej.	37
Tabela 20. Liczba rodzin/osób korzystających ze świadczeń pomocy społecznej w poszczególnych rejonach miejscowości Mienia.	38
Tabela 21. Wskaźnik stopy bezrobocia na terenie powiatu mińskiego	39
Tabela 22. Odsetek osób bezrobotnych w stosunku do liczby mieszkańców w wieku produkcyjnym w gminach wiejskich powiatu mińskiego w 2014 r.	40
Tabela 23. Liczba bezrobotnych w gminie Cegłów w latach 2005-2015	40
Tabela 24. Odsetek osób bezrobotnych w gminie Cegłów w latach 2013-2015 w relacji do liczby mieszkańców w wieku produkcyjnym	42
Tabela 25. Liczba długotrwale bezrobotnych w gminie Cegłów w latach 2013-2015	44
Tabela 26. Odsetek długotrwale bezrobotnych w poszczególnych miejscowościach gminy Cegłów	45
Tabela 27. Odsetek bezrobotnych kobiet w gminie Cegłów w latach 2013-2015	47
Tabela 28. Odsetek osób poniżej 25 roku życia zarejestrowanych jako bezrobotne	49
Tabela 29. Odsetek osób bezrobotnych powyżej 50 roku życia w gminie Cegłów w latach 2013-	50

Tabela 30. Osoby bezrobotne w gminie Cegłów pozostające bez kwalifikacji zawodowych.	52
Tabela 31. Osoby bezrobotne na terenie gminy Cegłów bez doświadczenia zawodowego	53
Tabela 32. Liczba uczniów w poszczególnych typach placówek oświatowych w gminie Cegłów w latach 2007-2015	55
Tabela 33. Wskaźnik liczby organizacji pozarządowych w przeliczeniu na 1000 mieszkańców w gminach wiejskich powiatu mińskiego	56
Tabela 34. Liczba organizacji pozarządowych w miejscowościach gminy Cegłów w 2015 r.	56
Tabela 35a. Liczba organizacji pozarządowych na terenie gminy w przeliczeniu na 1000 mieszkańców w 2015 r.	57
Tabela 36. Aktywność wyborcza mieszkańców gminy Cegłów - frekwencja w poszczególnych komisjach wyborczych w wyborach parlamentarnych w 2015 roku	58
Tabela 37. Statystyka przestępczości w gminie Cegłów w latach 2012-2015	59
Tabela 38. Procentowy udział przestępstw kryminalnych w miejscowościach gminy Cegłów w latach 2013-2016*	60
Tabela 39. Wskaźnik liczby przestępstw kryminalnych w przeliczeniu na 1000 mieszkańców w miejscowościach gminy Cegłów w latach 2013-2016*.....	61
Tabela 40. Wskaźnik gęstości dróg o nawierzchni asfaltowej w miejscowościach gminy Cegłów	67
Tabela 41. Wskaźniki dla infrastruktury wodociągowej w Gminie Cegłów w latach 2007-2014	68
Tabela 42. Rozwój infrastruktury kanalizacyjnej w gminie Cegłów w latach 2008-2015	69
Tabela 43. Wskaźnik ogólny: liczba i stan zabytków w sołectwach gminy Cegłów	71
Tabela 44. Liczba czynnych podmiotów gospodarczych osób fizycznych w miejscowościach gminy Cegłów w 2016 r. - wskaźnik aktywności gospodarczej mieszkańców oraz różnica do średniej w gminie	73
Tabela 45. Zestawienie wskaźników opisujących zjawiska kryzysowe w sferze społecznej w gminie Cegłów	79
Tabela 46. Zestawienie wskaźników opisujących zjawiska kryzysowe w sferze społecznej w gminie Cegłów – dane po normalizacji i wskaźnik syntetyczny degradacji dla sfery społecznej	80
Tabela 47. Zbiorcze zestawienie wskaźników degradacji, obliczonych na podstawie danych normalizowanych*	81

Spis wykresów:

Wykres 1. Zmiana liczby mieszkańców gminy Cegłów w latach 2002-2015	5
Wykres 2. Zmiany przyrostu naturalnego i salda migracji w gminie Cegłów w latach 2002-2014	6
Wykres 3. Liczba mieszkańców w sołectwach w gminie Cegłów w 2015 roku	7
Wykres 4. Zmiany liczby mieszkańców gminy w ekonomicznych grupach wiekowych	14
Wykres 5. Zmiana wskaźnika obciążenia demograficznego w gminie Cegłów: liczba osób w wieku poprodukcyjnym na 100 osób w wieku przedprodukcyjnym	18
Wykres 6. Liczba podmiotów osób fizycznych w gminie Cegłów w latach 2002-2015	72